

**TECHNISCHE FAKULTÄT DER  
CHRISTIAN-ALBRECHTS-UNIVERSITÄT  
ZU KIEL**



# **Finanzbericht der Technischen Fakultät 2012**

**finanz**

**C | A | U**

Christian-Albrechts-Universität zu Kiel

Herausgeber  
Dekanat der Technischen Fakultät  
Christian-Albrechts-Universität zu Kiel  
Kaiserstraße 2, 24143 Kiel  
Tel: 0431 880-6001, -6068  
Fax: -6003  
dekanat@tf.uni-kiel.de  
<http://www.tf.uni-kiel.de>

Redaktion: Frank Paul  
Kiel, den 15.10.2013

# Inhaltsverzeichnis

1. Vorwort.....	5
Teil 1.....	6
2. Rahmenbedingungen.....	6
2.1. Die der TF zur Verfügung stehenden Mittel.....	6
2.2. Entscheidungsgrundlagen für die Mittelbewirtschaftung.....	8
2.3. Das fakultätsinterne Verfahren zur Mittelzuweisung.....	10
2.4. Die Kriterien der Mittelzuweisung.....	10
2.5. Die Kostenrechnung der TF.....	11
2.6. Die Strukturierung der Fakultät in Kostenstellen.....	12
2.7. Die Berechnung der jährlichen Personalkosten.....	12
Teil 2.....	14
3. Die Kostenstellenblätter für das Gesamtjahr 2012.....	14
3.1 Kostenstellenblatt Fakultät gesamt, 31.12.2012.....	14
3.3 Die Titelbelastung der TF.....	23
3.4 Kostenstellenblatt Fakultät gesamt (Kostenartenrahmen des Präsidiums der CAU).....	27
3.4 Die Finanzen der TF 2012 in der Struktur der Quartalsberichte.....	30
3.5 Personalkosten der TF.....	32
3.6 Die Belastung der Haushaltstitel.....	34
3.7 Die Standortkosten 2012.....	34
3.8 Anschaffungen von Geräten über 10.000 € im Haushaltsjahr 2012.....	37
3.9 Die Ausgaben in den Kostenträgergruppen.....	37
3.10 Gegenüberstellung der Haushaltsplanung (Vorlage für den Konvent) zu den tatsächlichen Ausgaben.....	38
3.11 Entwicklung der zugewiesenen Haushaltsmittel und der tatsächlichen Ausgaben in den jeweiligen Instituten.....	39
3.12 Drittmittel der TF.....	40
3.13 Entwicklung der Drittmittelinwerbungen seit 1996.....	41
3.14 Aufträge der mechanischen Werkstatt.....	45
3.15 Rücklagenbildung.....	45
3.16 Abrechnung des Budgets 2012 durch das Präsidium und Vergleich zu den Daten der TF.....	45
Teil 3.....	47
4. Detaillierte Erläuterungen der wichtigsten Zahlen.....	47
4.1 Kostenstelle Fakultät gesamt.....	47
4.2 Kostenstelle Elektrotechnik und Informationstechnik(ETIT).....	49
4.3 Kostenstelle Informatik.....	49
4.4 Kostenstelle Materialwissenschaft.....	50
4.5 Kostenstelle Zentrale Dienste.....	51
5. Bewertung und Schlüsse für die weitere Bewirtschaftung.....	52

# finanzzen 12

## 1. Vorwort

Die Technische Fakultät (TF) verfügt über ein jährliches Budget von über 14,0 Mio €. Dies ist eine Menge Geld und, wie wir meinen, hat die Öffentlichkeit wie jedes Jahr auch das Recht zu erfahren, wie die Technische Fakultät als öffentliche Einrichtung mit den Steuergeldern umgegangen ist. Zum siebzehnten Mal in Folge seit 1996 wird mit diesem Bericht über die Mittelverwendung Rechenschaft abgelegt.

Ein kurzer Rückblick: die TF bezog seit ihrer Gründung im Jahr 1991 13 Jahre lang ihr Budget aus der „Maßnahmegruppe 05“ (MG 05), die gewissermaßen als geschützter Bereich Teil des Universitätshaushalts war. Sie genoss von Anfang an die Vorzüge eines Globalhaushalts. Die TF konnte sich damit zunächst einmal weitestgehend unbeeinflusst vom *Grundhaushalt* der Universität (CAU) entwickeln. Zum Jahre 2004 wurde die MG 05 aufgelöst. Seitdem bezieht die TF wie jede andere Einrichtung der CAU in Konkurrenz mit den anderen Einrichtungen ihre Mittel aus dem Grundhaushalt der Universität.

Mit den oben genannten etwa 14 Millionen € standen der TF 2012 nahezu die gleichen Finanzmittel zur Erfüllung ihrer Aufgaben zur Verfügung wie in den Vorjahren. Die Mehrkosten bedingt durch die Tarifierhöhungen wurden vom Finanzministerium der CAU zugewiesen und vom Präsidium stets weitergegeben, so dass der TF zumindest durch diese unvermeidbaren Mehrkosten kein finanzieller Nachteil entstand. Mit den zur Verfügung stehenden Mitteln mussten also das Personal, die von den Mitarbeiterinnen und Mitarbeiter verursachten Sachkosten sowie die Bewirtschaftungskosten der Ostuferliegenschaften bezahlt werden. Um das in 2010 verursachte Minus in 2012 weiter in den Griff zu bekommen, wurde der in 2011 mit dem Präsidium eng abgestimmte Haushaltsplan fortgeführt. Die TF hielt sich 2012 streng an diesem Plan und konnte zum Jahresende wieder einen ausgeglichenen Haushalt vorweisen.

Wie die Mittel der TF im Jahre 2012 ansonsten verwendet wurden, zeigt dieser Finanzbericht. Auf die Problematik der Haushaltsentwicklung der nächsten Jahre wird wie in der Vergangenheit ausführlich eingegangen. Es gilt abzuschätzen, wie sich der Gestaltungsspielraum der TF künftig darstellen wird. Daneben soll der Finanzbericht auch als einer Beratungsunterlage einer sachlichen internen Diskussion des Haushaltsgebahren dienen. Ohne ein belastbares Zahlenwerk ist eine Debatte der Betroffenen in der Regel nicht möglich.

# Teil 1

## 2. Rahmenbedingungen

Ziel der Haushaltsführung und der Verteilung von Finanzmitteln ist es, dem Personal der Fakultät gegenüber bundesweit vergleichbaren Fachgebieten konkurrenzfähige Arbeitsmöglichkeiten zu schaffen und auch dauerhaft sicherzustellen. Die gesetzlich vorgegebenen und die fakultätsintern festgelegten Rahmenbedingungen sind dabei zu beachten. Im Folgenden sind diese Rahmenbedingungen noch einmal dargestellt.

### 2.1. Die der TF zur Verfügung stehenden Mittel

Die TF schöpft aus unterschiedlichen Quellen Finanzmittel zur Erfüllung ihrer Aufgaben. So standen 2011 zur Verfügung:

1. Mittel aus dem Grundhaushalt der Universität/Landshaushalt,
2. Mittel aus der Förderung von Großgeräten nach Art. 91b GG ("Forschungsgroßgeräte") und Art. 143c GG ("Landesgroßgeräte")
3. Drittmittel,
4. sonstige Einnahmen,
5. Spenden und sonstige Zuwendungen.

#### 1. Landshaushalt, Kapitel 0721/Mittelzuweisung von Seiten des Präsidiums der CAU an die TF

Mit Schreiben vom 10.4.2012 wurden der TF durch das Präsidium der CAU **13.541.427 €** zugewiesen:

Laufende Zuweisung	11.978.619,0 €
Anteil der Mittel aus indikatorengestützter Mittelverteilung (iMV)	1.225.938,0 €
Ganzjahresbetrag Tarifausgleich 2011	1147.260,0 €
Ganzjahresbetrag Tarifausgleich 2012	222.610,0 €
abzüglich Ausgleichszahlung der TF an die WiSo-Fakultät	-30.000,0 €
<b>Budget 2011</b>	<b>13.511.427,0 €</b>

Der Anteil der Mittel aus der indikatorengestützten Mittelverteilung stellte sich nach den Unterlagen des Präsidiums wie folgt dar<sup>1</sup>:

	2010		2011		2012		Änderungen des Mittelanteils	
	Betrag in €	Anteil in % <sup>2</sup>	Betrag in €	Anteil in % <sup>2</sup>	Betrag in €	Anteil in % <sup>2</sup>	2011-2011	2011-2012
TF Informatik <sup>3</sup>	341.530	5,90	340.254	5,91	343.999	5,98	↔	↔
Technik	778.298	13,45	826.475	14,35	881.939	15,32	↗	↗
<b>Summe</b>	<b>1.119.828</b>	<b>19,36</b>	<b>1.166.729</b>	<b>20,25</b>	<b>1.225.938</b>	<b>21,30</b>	↗	↗

Darüber hinaus standen der TF in 2012 maximal - sofern durch die beabsichtigten Baumaßnahmen tatsächlich notwendig - zur Verfügung:

- zugesagte Mittel für die Herrichtung der Labore im Gebäude F	100.000 €
- zugesagte Mittel für die Herrichtung eines S1-Labors im Gebäude F	100.000 €

1 Die jeweiligen Berichte können in der Haushaltsabteilung des Präsidiums angefordert werden.  
 2 Anteil am Gesamtbetrag der iMV-Mittel der CAU  
 3 Die Unterscheidung Informatik - Technik (= Ostufer) ist lediglich historisch bedingt.

Für die Jahre 2011 bis 2012 wurde zwischen der TF und dem Präsidium festgehalten, dass in 2011 mit 80 T€ und in 2012 mit 86 T€ das Haushaltsdefizit des Jahres 2010 abzubauen ist.

Entscheidend für die gesamte Bewirtschaftung war die weiterhin gültige Zusage, dass die Finanzmittel global, also ohne wesentliche Einschränkung verwendet werden konnten. Diese Zusicherung ebenso wie die der Übertragbarkeit in das Folgejahr war deshalb schon wie in den Vorjahren seit 2004 von so großer Bedeutung, als die bisher geltenden Ansätze für die Personalkosten zur Bezahlung aller TF-Beschäftigten schon in 2006 nicht ausgereicht hätten. Bereits damals war in einer Hochrechnung des Bedarfs an Personalmitteln abzusehen, dass durch die fast vollständige Besetzung aller Professuren nebst Mitarbeiter- und Mitarbeiterinnenstellen der Finanzbedarf für das Personal um ca. 350 T€ deutlich höher als in den Vorjahren sein musste. Da der Budgetansatz grundsätzlich nicht überschritten werden durfte - in 2010 dennoch geschehen - , war zu erwarten, dass erneut Personal zu Lasten der Sachmittel finanziert werden musste. Das Präsidium war über diese Maßnahme frühzeitig in Kenntnis gesetzt worden.

## 2. Drittmittel

Tatsächlich *abgeflossene* Drittmittel (= Mittel, die nicht vom Land im Landeshaushalt Schleswig-Holsteins bereitgestellt werden) werden (immer noch) nicht zentral im Dekanat erfasst. Es können lediglich die von den Drittmittelgebern bewilligten Finanzierungsbeträge zur Kenntnis genommen werden, in Statistiken zusammengefasst und mit den Zahlen aus dem Präsidium abgeglichen. Damit ist zumindest der jeweils vom Drittmittelgeber bereitgestellte Gesamtbetrag bekannt, sofern die Mittelempfänger ihrer gesetzlichen Auflage (gemäß § 37 Abs. 3 HSG<sup>4</sup>) nachkommen und diese auch dem Präsidium und dem Dekanat anzeigen. Die Bewirtschaftung der Mittel erfolgt im Wesentlichen weiterhin in den jeweiligen Arbeitsgruppen über das Präsidium der CAU.

Die Drittmittel, die von den Kostenstellen der TF in 2012 **eingeworben** werden konnten, beliefen sich nach den im Dekanat bekannten 58 Projekten auf **6.454.051 €**. Es ist dabei zu beachten, dass diese Mittel oftmals über einen längeren Zeitraum zur Verfügung stehen und nicht im laufenden Haushaltsjahr „ausgegeben werden müssen“.

## 3. Sonstige „Einnahmen“

In einem geringen Umfang erhielt die TF Mittel aus Dienstleistungen Dritten gegenüber. Dies betrifft insbesondere zentrale Einrichtungen wie z.B. das Centrum für Materialanalytik (CMA) oder die Zentrale Werkstatt. Hier gibt es in geringem Umfang in der Regel steuerpflichtige Einnahmen, die den betroffenen Einrichtungen zur Erfüllung ihrer Aufgaben wieder zur Verfügung stehen.

## 4. Spenden und sonstige Zuwendungen

Ein vergleichsweise geringer Betrag an Zuwendungen von Privatpersonen oder Firmen stand wie in jedem Jahr vereinzelt einigen Kostenstellen zur Verfügung. In der Regel gab es für die Mittel keine Zweckbindung. Zu erwähnen sind aber die Spenden, die das Institut für Informatik von Industriepartnern erhält, um das regelmäßig stattfindende Jahreskolloquium Anfang Dezember auch ohne Mittel aus dem Landeshaushalt finanzieren zu können. Darüber hinaus unterstützt der Förderverein die Fakultät mit verschiedenen Einzelmaßnahmen. Hierzu gehört u.a. die Unterstützung der Studierenden, der Fachschaften und die Finanzierung des Sommerfestes.

4 "(3) Ein Drittmittelprojekt ist über die Dekanin oder den Dekan des Fachbereiches dem Präsidium anzuzeigen; der Senat ist zu unterrichten. Das Präsidium darf die Inanspruchnahme von Personal, Sachmitteln und Einrichtungen der Hochschule nur untersagen oder durch Auflagen beschränken, soweit die Voraussetzungen des Absatzes 2 dies erfordern; der Fachbereich ist vorher zu hören. "

## 2.2. Entscheidungsgrundlagen für die Mittelbewirtschaftung

Die Mittelbewirtschaftung und Mittelgestaltung erfolgt grundsätzlich weiterhin nach den Beschlüssen des Konvents der Jahre 1994 bis 1997 (siehe hierzu Übersicht im Jahresbericht 1996).

Angesichts der seit Ende 2010 finanziell kritischen Lage, standen der TF auch für 2012 nur deutlich reduziert Sachmittel zur Verfügung. Die Haushaltsmittel der einzelnen Arbeitsgruppen wurden nach 2010 faktisch fast halbiert. Die Kosten zur Sicherstellung der Infrastruktur wurden zwar auch leicht gekürzt, langfristig feststehende Verbindlichkeiten sind aber kaum änderbar (z.B. es kann zwar Strom gespart werden, aber mit der vorhandenen Infrastruktur nicht um die Hälfte!). In den Vorjahren gab es durch die Vorgabe der Haushaltsmittel entsprechend der Titelstruktur des Landshaushaltes eine Verteilung von etwa 3:1 von Personal- zu Sachmitteln, die auch 2012 galt. Die folgende Grobübersicht demonstriert den Entscheidungsspielraum Anfang des Jahres 2012 bei der Verteilung des TF-Budgets:

### Planungen des Haushaltsjahrs 2012

(Stand: 18.4.2012)

#### Zu erwartende Ausgaben

Personalkosten	10.500
Standort	950
Gemeinkosten	83
Bibliothek West	140
Bibliothek Ost	140
Haustechnik	4
RBG Ost	13
Bau	30
Offene Posten/Mittelübertragung aus dem Vorjahr	259
Berufungen (Verbindlichkeiten gegenüber Neuberufenen)	322
Geplanter Schuldenabbau	86
Reserve für Erhöhung der Allg. Betriebskosten	20
Rücklagen (KFZ, Sabbatjahr, ...)	25
<b>Zu erwartende Ausgaben/Kosten gesamt</b>	<b>12.572</b>

#### Zu erwartende Einnahmen

Zuweisung von Haushaltsmitteln vom Präsidium an die TF	13.289
Minderausgaben infolge einer konsequent eingehaltenen Stellensperre	10
Tarifausgleich	222
Erstattungen aus dem Vorjahr von Personalkosten	196
Standortkostenpauschale Nanolabor	50
Noch vom Präsidium zu erstattende HSP II-Mittel	150
<b>Zu verteilen 2012</b>	<b>1.345</b>
Zum Vergleich: verteilt an die drei Institute im Vorjahr (2011)	1.045

Während sich der Haushalt der Institute in 2011 von der Verteilung her prozentual am Vorjahr 2010 orientierte (Institut für Elektrotechnik und Informationstechnik: 34,3 %, Institut für Informatik: 36,1 % und Institut für Materialwissenschaft: 29,5 %) folgte 2012 die Mittelzuweisung an die Institute im wesentlichen den Haushaltsanträgen. Diese entsprachen im wesentlichen von vornherein den in 2011 zur Verfügung stehenden Mitteln, sodass ohne Sperre 90% der beantragten Mittel zugewiesen werden



konnten.

Um auf Unwägbarkeiten im laufenden Haushaltsjahres reagieren zu können, behielt sich das Dekanat vor, Mittel zu sperren. Auf eine solch unpopuläre Maßnahme musste allerdings nicht zurückgegriffen werden. Das Präsidium wurde über die Verwendung der Mittel informiert, auch und vor allem, um die Glaubwürdigkeit und die Verlässlichkeit der TF gegenüber dem Präsidium weiterhin sicherzustellen. Im Laufe des Jahres wurde die im Januar erstellte Grobübersicht (obige Tabelle stellt den Stand aus dem April 2012 dar) stets angepasst weiter verfeinert, um eine detailliertere Planung noch vorhandener und künftiger Mittel zu verbessern. So stellte sich die oben abgedruckte Tabelle Anfang November 2012 für das Haushaltsjahr 2012 sowie perspektivisch für 2013 wie folgt dar:

"Ausgaben"	Jahr	2012	2013
	Personal	10.275	10.450
	Standortkosten	1.120	1.150
	Bibliothek West	140	140
	Bibliothek Ost	140	140
	Zentrale Dienste (Dekanat, Gleichstellung,...)	85	95
	Haustechnik	4	5
	Rechnerbetriebsgruppe	13	15
	Bau	100	
	Offene Posten Vorjahr	259	
	sonst. Mittelerrhöhungen in Arbeitsgruppen	5	
	Schuldenrückzahlung	86	86
	Berufungen (Verbindlichkeiten gegenüber Neuberufenen)	272	399
	Reserven für All. Betriebskosten	20	20
	Rücklagen	25	10
	<b>Gesamt</b>	<b>12.544</b>	<b>12.510</b>
<b>"Einnahmen"</b>	Budgetzuweisung durch Präsidium	13.289	13.555
	Mittelerhöhungen Präsidium	17	
	Zahlung eines Tarifausgleichs	222	
	diverse Erstattungen durch Präsidium für Personal, etc.	198	
	Bauzuschuss	20	
	Minderausgaben durch Stellensperren	0	
	Standortkostenpauschale Nanolabor	50	50
	Programmpauschale Dekanat	0	0
	Schuldenaufnahme		176
	HSP II-Zuschuss	150	150
	<b>Gesamt</b>	<b>13.946</b>	<b>13.931</b>
<b>Saldo</b>	<b>zu verteilen an die Institute</b>	<b>1.402</b>	<b>1.421</b>
	Allg. Betriebskosten und Reisemittel	373	373
	Auf die Institute zu verteilende Projekt- und Investmittel	1.029	1.048
	als Projekt- und Investkosten auf die Institute verteilt	911	
	Differenz incl. DFG-Programmpauschale	118	

## 2.3. Das fakultätsinterne Verfahren zur Mittelzuweisung

Die für die Professoren entscheidenden Mittel werden als „*allgemeine Betriebskosten*“, „*Projekt-/Laborkosten*“ und „*Invest*“ fakultätsintern bereitgestellt. Bei den „*allgemeinen Betriebskosten*“ erfolgt die Mittelzuweisung formelgebunden, um einen Grundbedarf zu decken, der sich aus der Zahl der Mitarbeiter und Mitarbeiterinnen ergibt. Um Mittel für Investitionen und Projektkosten zur Bewirtschaftung zu erhalten, beantragen die drei Institute beim Dekan entsprechende Mittel. Dazu sollten die gesamten Forschungstätigkeiten, ggf. auch die Lehrtätigkeiten als Projekte beschrieben werden, was allerdings in der Regel in dem gewünschten Umfang nur in weniger als der Hälfte der Fälle erfolgt. In der Beschreibung der Projekte sind der geplante oder bereits erfolgte Mittel- und Personaleinsatz, die Laufzeit, mögliche Projektpartner und weitere leistungsbewertende Parameter anzugeben. Aufgrund dieser Beschreibungen ist eine grobe Bewertung der beantragten Mittel auch durch weniger Fachkundige möglich. Die Institute legen dann in der Regel intern eine Verteilung der Mittel auf die jeweiligen Arbeitsgruppen fest und teilen diese dem Dekanat mit. Dort werden die Zuweisungsbeträge für die Fachbereiche für die Buchhaltung festgehalten.

Ziele einer oben beschriebenen Projektdefinition durch die Kostenstellenleiter sind:

- Klarheit für den tatsächlichen Finanzbedarf nicht nur für die Entscheidungsträger einer Mittelzuweisung (Entscheidungsträger wie Dekan, Prodekane, Geschäftsführer), sondern und vor allem auch für die Kostenstellenleiter
- Entscheidungsgrundlage für eine leistungsbezogene Mittelzuweisung (z.B. Übersicht über eingeworbene und einzuwerbende Drittmittel)

## 2.4. Die Kriterien der Mittelzuweisung

### 2.4.1. Allgemeine Betriebskosten

Bis 2010 einschließlich wurde wie oben erwähnt ein Teil der Haushaltsmittel formelgebundenen ohne übergeordnete Kriterien zugewiesen. Die Formel wurde unter dem Gesichtspunkt größtmöglicher Einfachheit vom Konvent festgelegt. Die Arbeitsgruppen um einen Professoren oder eine Professorin herum erhielten für ihre Arbeitsgruppe nach der in 2012 geänderten Gleichung

$$\text{Zuweisungsbetrag} = \text{Professor} * 1500 \text{ €} + \text{Anzahl wiss. Personal (Land)} * 800 \text{ €} + \text{Anzahl wiss. Personal (Drittmittel)} * 1200 \text{ €} \\ + \text{Anzahl nichtwiss. Personal} * 600 \text{ €} + \text{Anzahl Stipendiaten} * 800 \text{ €}$$

als "Allgemeine Betriebskosten" entsprechende Haushaltsmittel zugewiesen. Sie sollen den Bedarf der jeweiligen Arbeitsgruppe decken, der von der wissenschaftlichen Aktivität weitgehend unabhängig ist. Dabei werden neben landesfinanziertem Personal auch und vor allem mit einem höheren Gewichtsanteil Drittmittelbeschäftigte und Stipendiaten berücksichtigt, um Drittmittelaktivitäten und Kooperationen anzuerkennen. Auf eine Kürzung der „Allgemeinen Betriebskosten“ während des Haushaltsjahres wurde wie in den Vorjahren verzichtet.

### 2.4.2. Labor-/Projektkosten und Investitionsmittel

Für die Verteilung der Mittel Labor-/Projektkosten und Investitionsmittel galten die im Finanzbericht 1996 genannten Kriterien, sie sollen hier nicht noch einmal wiederholt werden. Zu erwähnen ist aber die Festlegung des Anteils der Reisekosten. Jede Arbeitsgruppe konnte für das landesseitig finanzierte Personal pro Professur knapp 3000 EUR und pro WissenschaftlerIn etwa 980 EUR für Reisen einsetzen. Eine typische Arbeitsgruppe, die beispielsweise aus einem/r Professor/in und drei Wissenschaftler/Wissenschaftlerinnen bestand, konnte ca. 6000 EUR für Reisen einplanen.

## 2.5. Die Kostenrechnung der TF

6021 Institut für Informatik	8001 Dekanat/Zentrale Dienste Techn. Fakultät	8030 Institut für Materialwissenschaft	8010 Institut für Elektrotechnik
Lehrstühle Informatik Zentrale Dienste Informatik Neuberufene Informatik Bibliothek Informatik	Zentrale Dienste TF	Zentrale Dienste MW Lehrstühle MW Neuberufene MW CMA	Zentrale Dienste ET Lehrstühle ET Neuberufene ET
Diskrete Optimierung Rechnergestützte Programm- entwicklung Angew. Informatik/Wirt- schaftsinformatik Algorithmische Optimale Steu- erung Scientific Computing Technische Informatik Software Engineering Programmiersprachen und Übersetzerkonstruktion Technologie der Informationssysteme Theoretischen Informatik Theorie der Parallilität Multimediale Informationsver- arbeitung Kommunikationssysteme Echtzeitsysteme und Eingebet- tete Systeme Zuverlässige Systeme ZD Informatik Kolloquium Informatik Geschäftszimmer RBG West/ Informatik Prüfungsamt Informatik Bibliothek Informatik	Gemeinsame Kosten Dekanat Werkstatt Rechnerbetriebsgruppe Bibliothek Ing.wissensch. Haustechnik Sondermittel	Allg. Materialwissenschaft Biokompatible Nanomateri- alien Funktionale Nanomaterialien Materialverbunde Anorg. Funktionsmaterialien Nanochemistry and Nano- engineering Nanosystemtechnik Numerische Mechanik Mikrostrukturanalytik Synthese und Realstruktur Institut CMA Reserve Materialwissenschaft	Digitale Signalverarbeitung und Systemtheorie Integrierte Systeme und Pho- tonik Regelungs- u. Automatisie- rungstechnik Funkkommunikation Hochfrequenztechnik Halbleitertechnik Technologie silizumbasierter Mikro- und Nanosysteme Leistungselektronik und Elektrische Antriebe Nachrichten- u. Übertra- gungstechnik Numerische Feldberechnung Informations- u. Codierungs- theorie Institut

Die Kostenstellen der TF

Mit Beginn des Jahres 1999 wurde in der TF der vom Präsidium vorgeschlagene Kostenartenrahmen eingesetzt und seitdem verwendet. In 2011 wurde ein neuer Kostenartenrahmen eingeführt und von der TF übernommen. Damit ist weitestgehend ein direkter Vergleich der Kosten in den einzelnen Einrichtungen der Universität mit der TF grundsätzlich möglich. Es wird trotzdem aber künftig immer geringfügige Abweichungen der unterschiedlichen Zahlenwerke des Präsidiums und der TF geben. Grund: bei dem im August 1999 geänderten Kostenartenrahmen darf *pro Rechnung nur eine Kostenart* vermerkt werden. In der TF war und

ist die Zuordnung der einzelnen Positionen einer Rechnung auf die jeweils richtige Kostenart möglich, was insbesondere bei großen Teilbeträgen auf den Rechnungen Sinn macht. Pro Rechnung ist also die Buchung mehrerer Kostenarten erlaubt, was bei größeren Rechnungsbeträgen in der TF ein richtiges Abbild der Kostenbewegungen ermöglicht.

1997 wurde die Kostenrechnung der TF um die *Kostenträger* vervollständigt. Diese werden neben der Angabe von Kostenstellen und Kostenarten bei jeder Buchung mit erfasst. In der TF ist der Begriff *Kostenträger* im wesentlichen gleichbedeutend mit dem von der Kostenstelle definierten *Forschungsprojekt*. So geben seit Anfang 1997 die Kostenstellen bei jeder Bestellung den zu belastenden Kostenträger bzw. das zu belastende Forschungsprojekt mit an. Dadurch ist es *prinzipiell* möglich, die Kosten für das *Produkt* (in der Regel das einzelne Forschungsprojekt) zu ermitteln und Klarheit über die Kosten der einzelnen Forschungsprojekte zu gewinnen.

Die 2012 insgesamt 557 eingerichteten Kostenträger waren wie folgt strukturiert:

1. lehrstuhlinterne Projekte (107 Projekte)
2. in Kooperation mit Drittmittelgeber (81 Projekte)
3. in Kooperation mit Unternehmen (20 Projekte)
4. lehrstuhlübergreifende Projekte (48 Projekte)
5. fakultätsübergreifende Projekte (42 Projekt)
6. Praktikum (23 Projekte)
7. Studien-/Diplomarbeiten (25 Projekte)
8. Vorlesungen/Übungen (32 Projekte)
9. Allgemeinkosten (56 Projekte)
10. Messen/Ausstellungen/Präsentationen (19 Projekte)
11. Infrastruktur/Lehrstuhlbibliothek (31 Projekte)
12. sonstige Allgemeinkosten (73 Projekte)

In der weiter unten aufgeführten Liste (Abschnitt 3.9) sind die Kosten nach den groben Überschriften der Kostenträger aufgeführt.

## 2.6. Die Strukturierung der Fakultät in Kostenstellen

Bereits 1992 wurden Kostenstellen als kleinste kostenverursachende Wirtschaftseinheiten der Fakultät definiert. Neben den einzelnen Arbeitsgruppen der Professoren sind dies auch Bereiche der zentralen Dienste der Fakultät wie das Dekanat, die Werkstatt, die Bibliotheken, das Grundpraktikum, die Haustechnik, die Rechnerbetriebsgruppe und das Centrum für Materialanalytik. Darüber hinaus gibt es eine Kostenstelle „allgemeine Kosten“, in der die wesentlichen Ausgaben erfasst wurden, die als Gemeinkosten (zunächst) keiner Kostenstelle zuzuordnen sind. Innerhalb der Institute gibt es ebenfalls Kostenstellen, in denen die Kosten notiert werden, die institutsweit anfallen.

## 2.7. Die Berechnung der jährlichen Personalkosten

Alle im Stellenplan der TF aufgelisteten Stellen durften bislang nur in dem Umfang besetzt werden, wie Finanzmittel vorhanden waren. Wie schon in den Vorjahren bedeutet *Stelle* nicht mehr „*Stelle*“ sondern vielmehr **Geld, wobei immer noch die Stellenpläne der CAU einzuhalten sind**. Wie im Abschnitt 2.1.1 erwähnt wurde, reichte schon in den vergangenen Jahren der ursprüngliche Ansatz an Personalkosten (gut 9,8 Mio €) längst nicht mehr aus, um das beschäftigte Personal zu finanzieren. Zu Lasten der Sachmittel musste daher der entsprechend fehlende Anteil abgezogen werden.

Jede Einstellung wurde und wird daraufhin überprüft, ob die verfügbaren (Personal-)Mittel insgesamt ausreichen, das vorhandene

und das neueinstellende Personal im Laufe des Jahres überhaupt bezahlen zu können. Eine gewissenhafte Hochrechnung der Personalkosten ist deshalb zur Überwachung und Haushaltsplanung unumgänglich. Es zeigte sich in den vergangenen Jahren, wie präzise eine solche Hochrechnung sein kann und auch ist.

Die grundsätzlichen Überlegungen zur Hochrechnung von Personalkosten sind im Finanzbericht 1997 ausführlich dargestellt, sodass sich eine erneute Erörterung erübrigt.

## Teil 2

### 3. Die Kostenstellenblätter für das Gesamtjahr 2012

#### 3.1 Kostenstellenblatt *Fakultät gesamt*, 31.12.2012

Nr	Kostenart	Festgelegt	Angeordnet	Summe	
<b>Personalkosten</b>					
62030000		Entgelt Verwaltung incl. Zulag	0,00	7.449.509,14	7.449.509,14
63400000		lfd. Verguetung incl. Sonderz.	0,00	2.695.227,45	2.695.227,45
		<b>Summe</b>	<b>0,00</b>	<b>10.144.736,59</b>	<b>10.144.736,59</b>
<b>Betriebskosten</b>					
60620000		Material Reparatur Instandhalt	1.401,76	6.183,77	7.585,53
60731000		Elektromaterial	0,00	67,25	67,25
60733000		Normalteile u techn. Ersatztei	0,00	208,02	208,02
60734000		Betriebs-/Schmier-/Kuehlmittel	0,00	2.751,98	2.751,98
60735000		Werkzeuge bis < 150 Euro	0,00	772,99	772,99
60738000		sonstige Materialien	0,00	1.105,73	1.105,73
60750100		EDV-Verbrauch bis 150 EUR	413,81	6.086,87	6.500,68
60750200		Software bis 150 EUR	0,00	1.475,16	1.475,16
60750300		Maschinen, App. bis 150 EUR	0,00	661,50	661,50
60750400		Normalteile u techn. Ersatztei	0,00	647,38	647,38
60750500		Ausst./Einrichtung < 150EUR	12.025,26	5.382,33	17.407,59
60750600		Sonstiges < 150EUR	0,00	691,53	691,53
60751000		Ausst./Einrichtung > 150EUR nw	4.101,61	3.377,62	7.479,23
60751100		EDV-Geraete niwi > 150 EUR	4.435,51	13.748,00	18.183,51
60751110		EDV-Geraete wiss. > 150 EUR	0,00	0,00	0,00
60751200		Software niwi > 150 EUR	0,00	1.327,05	1.327,05
60751300		Masch., App. niwi > 150 EUR	384,37	4.197,95	4.582,32
60751400		Norm.- techn. Ersatzteile > 150	0,00	570,87	570,87
60751500		Sonstige AV nw > 150 EUR	0,00	473,00	473,00
60800000		Arbeits- und Schutzkleidung	0,00	184,21	184,21
61621000		nichtwiss. Geraete u. Zubehoer	0,00	6.917,19	6.917,19
61622000		Kopier- und Druckgeraete	0,00	296,91	296,91
61622100		Garantieverl. Kopierger.	0,00	320,60	320,60
61623000		Ausstattungs/Einrichtung	0,00	80,03	80,03
61624000		EDV Hardware	0,00	1.735,94	1.735,94
61625000		Fahrzeuge	0,00	2.222,15	2.222,15
61625100		Garantieverl. Fahrzeuge	0,00	527,22	527,22
61626000		sonstige Geräte und Anlagen	0,00	630,70	630,70
61630000		Software	0,00	571,54	571,54
65010000		Stellenanzeigen nichtwiss.	0,00	2.068,83	2.068,83
65011000		Stellenanzeigen wiss	4.814,07	5.478,73	10.292,80
65210000		Kosten medizinische Untersuch	0,00	0,00	0,00
65940000		Nachrufe / Kranzspenden	0,00	543,83	543,83
67150000		M/L Software/Lizenzen	0,00	129,71	129,71
67210000		Datenbankenlizenzen nichtwiss.	0,00	6,00	6,00
67310000		Rundfunk- und Fernsehgebühren	0,00	500,64	500,64
67320000		Datenleitungen	115,00	16.253,36	16.368,36
67330000		sonstige Gebühren	0,00	1.132,62	1.132,62
67710000		Anwalts- und Gerichtskosten	0,00	1.229,40	1.229,40
68010000		Büromaterial nichtwiss.	50,91	24.748,09	24.799,00
68011000		Büromaterial wiss.	0,00	95,42	95,42
68020000		Druck-, Kopierkosten intern	1.858,86	27.213,68	29.072,54
68022000		Druck-, Kopierkosten ZVS CAU	111,46	2.029,34	2.140,80
68030000		Binden von Buechern	0,00	107,10	107,10
68040000		sonst. Geschäftsbedarf	1.224,06	2.680,77	3.904,83
68110000		Bücher nichtwiss.	0,00	505,72	505,72
68111000		Buecher wiss	0,00	17,99	17,99
68120000		Zeitungen u Zeitschriften nw	0,00	658,50	658,50
68130000		Loseblattsammlungen Gesetzest.	0,00	999,70	999,70

68210000	Versandkosten	30,00	4.117,48	4.147,48
68220000	Transportkosten	0,00	1.180,70	1.180,70
68310000	Telefon-, Fax-, Fernschreibgeb	0,00	2.651,05	2.651,05
68640000	Material Messen/Veranst.	0,00	1.985,54	1.985,54
68650000	Kosten fuer Repraesentation	0,00	2.002,51	2.002,51
68670000	Mieten f. Staende, Raume	0,00	238,00	238,00
68680000	Dienstleistungen Dritter	1.350,48	4.975,00	6.325,48
68681000	Dienstleist. Dritter elektr.Me	0,00	0,00	0,00
68690000	sonst. Repraesentation	0,00	1.599,97	1.599,97
69100000	Beitraege an Veraende etc.	0,00	4.337,79	4.337,79
70300000	KFZ-Steuer	0,00	772,00	772,00
	<b>Summe</b>	<b>32.317,16</b>	<b>173.474,96</b>	<b>205.792,12</b>
<b>Investition</b>				
60751010	Ausst./Einrichtung > 150EUR w	0,00	7.397,04	7.397,04
60751110	EDV-Geraete wiss. > 150 EUR	24.179,79	7.909,93	32.089,72
60751210	Software wiss., > 150 EUR	0,00	5.337,15	5.337,15
60751310	Masch., App. wiss. > 150 EUR	28.443,05	177.999,24	206.442,29
60761000	PKW und Nutzfahrzeuge	0,00	570,27	570,27
61620000	wiss. Geraete und Zubehoer	0,00	21.425,00	21.425,00
	<b>Summe</b>	<b>52.622,84</b>	<b>220.638,63</b>	<b>273.261,47</b>
<b>Projektkosten</b>				
60620000	Material Reparatur Instandhalt	770,05	20.122,52	20.892,57
60711000	Laborbedarf: Chemikalien	401,03	13.798,88	14.199,91
60712000	Laborbedarf: Gase	253,23	27.687,49	27.940,72
60713000	Laborbedarf: Glaeser, Porzellan	3.358,19	5.315,42	8.673,61
60714000	Laborbed.: Verschleiss- u. Betr	3.403,40	20.855,59	24.258,99
60716000	sonstige Labor- u. Druckmater.	1.637,62	40.872,01	42.509,63
60731000	Elektromaterial	6.247,50	55.476,15	61.723,65
60732000	Metalle und Kunststoffe	2.546,43	14.991,17	17.537,60
60733000	Normalteile u techn. Ersatztei	1.172,98	1.617,47	2.790,45
60734000	Betriebs-/Schmier-/Kuehlmittel	0,00	52,73	52,73
60735000	Werkzeuge bis < 150 Euro	624,29	13.208,57	13.832,86
60738000	sonstige Materialien	0,00	1.942,99	1.942,99
60750100	EDV-Verbrauch bis 150 EUR	198,06	24.216,64	24.414,70
60750200	Software bis 150 EUR	1.092,50	7.049,20	8.141,70
60750300	Maschinen, App. bis 150 EUR	12,00	7.049,00	7.061,00
60750400	Normalteile u techn. Ersatztei	0,00	1.411,34	1.411,34
60750500	Ausst./Einrichtung < 150EUR	0,00	9.883,68	9.883,68
60750600	Sonstiges < 150EUR	518,80	76,85	595,65
60751010	Ausst./Einrichtung > 150EUR w	832,47	19.477,15	20.309,62
60751100	EDV-Geraete niwi > 150 EUR	0,00	2.722,72	2.722,72
60751110	EDV-Geraete wiss. > 150 EUR	41.777,86	118.963,79	160.741,65
60751210	Software wiss., > 150 EUR	714,00	15.112,79	15.826,79
60751310	Masch., App. wiss. > 150 EUR	38.435,07	51.230,92	89.665,99
60751410	Norm.- techn. Ersatzteile > 150	0,00	13.773,11	13.773,11
60751510	Sonstige AV wiss > 150 EUR	0,00	168,60	168,60
60800000	Arbeits- und Schutzkleidung	288,20	12.131,31	12.419,51
61620000	wiss. Geraete und Zubehoer	11.831,86	45.257,55	57.089,41
61623000	Ausstattungs/Einrichtung	13.328,00	0,00	13.328,00
61624000	EDV Hardware	0,00	475,39	475,39
61626000	sonstige Gerate und Anlagen	0,00	3.071,69	3.071,69
61713000	Vergabe Laborarbeiten Dritte	1.044,82	0,00	1.044,82
61714000	Vergabe Medienarbeiten	0,00	321,00	321,00
61715000	Werkvertraege	5.000,00	5.000,00	10.000,00
61716000	sonstige Fremdleistungen	15.637,00	37.973,13	53.610,13
61788888	Werkstattauftraege intern	500,00	23.178,92	23.678,92
61799999	Werkstatteinahmen (intern)	0,00	-23.178,92	-23.178,92
62901000	wiss. und stud. Hilfskraefte	2.776,84	291.572,34	294.349,18
62903000	interne Lehrauftraege	0,00	2.502,08	2.502,08
62904000	externe Lehrauftraege	0,00	11.532,27	11.532,27
65410000	Kosten innerbetr. Fortbild nw	0,00	998,78	998,78
65411000	Kosten innerbetr. Fortbild wis	0,00	120,00	120,00
65420000	Kosten interner Ausbildung	0,00	852,00	852,00

67150000	M/L Software/Lizenzen	1.200,60	21.795,57	22.996,17
67211000	Datenbankenlizenzen wiss	0,00	25.260,56	25.260,56
67920000	Honorarkosten	0,00	123,70	123,70
68010000	Büromaterial nichtwiss.	0,00	44,68	44,68
68011000	Büromaterial wiss.	157,68	5.690,55	5.848,23
68020000	Druck-, Kopierkosten intern	0,00	621,85	621,85
68021000	Druck-, Kopierkosten wiss	1.895,53	13.937,94	15.833,47
68022000	Druck-, Kopierkosten ZVS CAU	0,00	207,33	207,33
68030000	Binden von Buechern	0,00	3.958,66	3.958,66
68111000	Buecher wiss	113,00	29.184,90	29.297,90
68121000	Zeitschriften wiss	22.715,00	149.744,75	172.459,75
68131000	Loseblattsammlungen wiss	0,00	1.010,26	1.010,26
68160000	sonst. Kosten Literatur	0,00	2.586,47	2.586,47
68530000	Exkursionen und -zuschüsse	0,00	7,70	7,70
68540000	Reisekostensatz Dritte	1.544,49	15.032,92	16.577,41
68680000	Dienstleistungen Dritter	0,00	1.103,48	1.103,48
69010000	Versicherungen	0,00	326,06	326,06
70920000	Einfuhrumsatzsteuer	0,00	5.343,84	5.343,84
73020000	Stipendien Studierende Land	0,00	4.610,00	4.610,00
73021000	Stipendien Wissensch. Land	3.600,00	0,00	3.600,00
	<b>Summe</b>	<b>185.628,50</b>	<b>1.179.475,54</b>	<b>1.365.104,04</b>
<b>Reisekosten</b>				
67030000	Mieten fuer Raeume	0,00	174,00	174,00
67150000	M/L Software/Lizenzen	0,00	0,00	0,00
68030000	Binden von Buechern	0,00	99,36	99,36
68510000	Dienststreisen nichtwiss. Pers.	570,00	3.839,06	4.409,06
68511000	Dienststreisen wiss. Personal	13.485,35	110.567,20	124.052,55
68520000	Dienstgaenge u. Fahrten	55,48	1.436,31	1.491,79
	<b>Summe</b>	<b>14.110,83</b>	<b>116.115,93</b>	<b>130.226,76</b>
<b>Standortkosten</b>				
60100000	Reinigungsmittel	0,00	1.464,67	1.464,67
60110000	Sanitärverbrauch	0,00	12.378,03	12.378,03
60120000	Sonstiges Bewirtschaftungsmat.	0,00	2.419,89	2.419,89
60510000	Heizung	0,00	166.784,68	166.784,68
60520000	Strom	0,00	381.802,53	381.802,53
60540000	Wasser	0,00	19.303,01	19.303,01
60541000	Abwasser	0,00	9.273,00	9.273,00
60600000	Material Reparatur Instandhalt	0,00	6.835,61	6.835,61
60610000	Material Reparatur Instandhalt	0,00	6.222,21	6.222,21
61400000	Abfallsorgung	0,00	8.938,89	8.938,89
61600000	Reinigung Räume und Fenster	0,00	153.402,11	153.402,11
61601000	Pflege Aussenanlage	0,00	16.948,70	16.948,70
61602000	Streu- und Räumdienste	0,00	14.201,89	14.201,89
61603000	Instandhaltung Gebäude	15.998,45	55.170,40	71.168,85
61604000	Instandhaltung Gebäudeausr.	0,00	103.317,83	103.317,83
61605000	Wach-, Schließ- u. Pförtnerd.	0,00	66.398,67	66.398,67
61606000	sonstige Dienste Dritter	0,00	4.405,56	4.405,56
61630000	Software	0,00	1.696,26	1.696,26
69380000	Barauslagen	0,00	60,00	60,00
	<b>Summe</b>	<b>15.998,45</b>	<b>1.031.023,94</b>	<b>1.047.022,39</b>
	<b>Gesamtsumme</b>	<b>300.677,78</b>	<b>12.865.465,59</b>	<b>13.166.143,37</b>

### 3.2 Kostenstellenblätter der Elektrotechnik und Informationstechnik, Informatik, Materialwissenschaft, Zentrale Dienste und sonstige

Institut für Elektrotechnik und Informationstechnik - 31. Dezember 2012

Nr.	Kostenart	Festgelegt	Angeordnet	Summe
<b>Betriebskosten</b>				
60733000	Normalteile u techn. Ersatztei	0,00	1,60	1,60
60734000	Betriebs-/Schmier-/Kuehlmittel	0,00	548,37	548,37
60738000	sonstige Materialien	0,00	84,89	84,89
60750100	EDV-Verbrauch bis 150 EUR	0,00	219,41	219,41
60750200	Software bis 150 EUR	0,00	59,80	59,80



60750300	Maschinen, App. bis 150 EUR	0,00	68,90	68,90
60750500	Ausst./Einrichtung <150EUR	0,00	1.344,15	1.344,15
60750600	Sonstiges <150EUR	0,00	249,04	249,04
60751000	Ausst./Einrichtung >150EUR nw	0,00	742,26	742,26
60751100	EDV-Geraete niwi > 150 EUR	0,00	2.174,48	2.174,48
60751200	Software niwi > 150 EUR	0,00	139,54	139,54
60751300	Masch., App. niwi > 150 EUR	0,00	543,75	543,75
60751400	Norm.- techn. Ersatzteile >150	0,00	414,60	414,60
60751500	Sonstige AV nw > 150 EUR	0,00	233,00	233,00
61622100	Garantieverl. Kopierger.	0,00	320,60	320,60
61625000	Fahrzeuge	0,00	280,57	280,57
61625100	Garantieverl. Fahrzeuge	0,00	527,22	527,22
61626000	sonstige Geräte und Anlagen	0,00	630,70	630,70
65210000	Kosten medizinische Untersuch	0,00	0,00	0,00
67320000	Datenleitungen	115,00	112,54	227,54
68010000	Büromaterial nichtwiss.	50,91	13.561,45	13.612,36
68020000	Druck-, Kopierkosten intern	394,08	10.402,59	10.796,67
68022000	Druck-, Kopierkosten ZVS CAU	25,06	1.819,41	1.844,47
68030000	Binden von Buechern	0,00	107,10	107,10
68040000	sonst. Geschäftsbedarf	0,00	936,54	936,54
68110000	Bücher nichtwiss.	0,00	316,45	316,45
68120000	Zeitungen u Zeitschriften nw	0,00	174,70	174,70
68210000	Versandkosten	0,00	1.351,18	1.351,18
68220000	Transportkosten	0,00	291,33	291,33
68310000	Telefon-, Fax-, Fernschreibgeb	0,00	17,21	17,21
68640000	Material Messen/Veranst.	0,00	804,17	804,17
68650000	Kosten fuer Repraesentation	0,00	1.110,28	1.110,28
68670000	Mieten f. Staende, Raeume	0,00	238,00	238,00
68680000	Dienstleistungen Dritter	1.350,48	990,00	2.340,48
68690000	sonst. Repraesentation	0,00	58,27	58,27
69100000	Beiträge an Verbände etc.	0,00	20,00	20,00
70300000	KFZ-Steuer	0,00	371,00	371,00
	<b>Summe</b>	<b>1.935,53</b>	<b>41.265,10</b>	<b>43.200,63</b>
<b>Investition</b>				
60751210	Software wiss., > 150 EUR	0,00	5.337,15	5.337,15
60751310	Masch., App. wiss. > 150 EUR	21.428,00	23.392,45	44.820,45
	<b>Summe</b>	<b>1.428,00</b>	<b>28.729,60</b>	<b>50.157,60</b>
<b>Projektkosten</b>				
60620000	Material Reparatur Instandhalt	0,00	9.085,43	9.085,43
60711000	Laborbedarf: Chemikalien	0,00	4.271,29	4.271,29
60712000	Laborbedarf: Gase	0,00	5.124,59	5.124,59
60713000	Laborbedarf: Glaeser, Porzellan	42,37	766,95	809,32
60714000	Laborbed.: Verschleiss- u. Betr	0,00	4.061,66	4.061,66
60716000	sonstige Labor- u. Druckmater.	119,99	7.231,88	7.351,87
60731000	Elektromaterial	6.194,94	33.872,51	40.067,45
60732000	Metalle und Kunststoffe	2.546,43	1.503,51	4.049,94
60733000	Normalteile u techn. Ersatztei	1.128,12	186,49	1.314,61
60735000	Werkzeuge bis <150 Euro	522,60	353,00	875,60
60738000	sonstige Materialien	0,00	1.295,24	1.295,24
60750100	EDV-Verbrauch bis 150 EUR	76,17	6.545,99	6.622,16
60750200	Software bis 150 EUR	892,50	4.201,05	5.093,55
60750300	Maschinen, App. bis 150 EUR	0,00	1.638,66	1.638,66
60750400	Normalteile u techn. Ersatztei	0,00	10,80	10,80
60750600	Sonstiges <150EUR	108,90	15,88	124,78
60751010	Ausst./Einrichtung >150EUR w	832,47	2.800,23	3.632,70
60751110	EDV-Geraete wiss. > 150 EUR	10.688,32	43.241,99	53.930,31
60751310	Masch., App. wiss. > 150 EUR	9.810,74	16.559,42	26.370,16
60751410	Norm.- techn. Ersatzteile >150	0,00	0,00	0,00
60751510	Sonstige AV wiss > 150 EUR	0,00	168,60	168,60
60800000	Arbeits- und Schutzkleidung	0,00	90,93	90,93
61620000	wiss. Geraete und Zubehoer	0,00	5.067,10	5.067,10
61626000	sonstige Geräte und Anlagen	0,00	645,34	645,34
61715000	Werkvertraege	5.000,00	5.000,00	10.000,00

61716000	sonstige Fremdleistungen	0,00	738,22	738,22
61788888	Werkstattauftraege intern	500,00	12.662,12	13.162,12
62901000	wiss. und stud. Hilfskraefte	0,00	42.814,70	42.814,70
65411000	Kosten innerbetr. Fortbild wiss	0,00	0,00	0,00
67150000	M/L Software/Lizenzen	0,00	16.094,32	16.094,32
67211000	Datenbankenlizenzen wiss	0,00	21.191,50	21.191,50
68011000	Büromaterial wiss.	0,00	1.302,14	1.302,14
68020000	Druck- , Kopierkosten intern	0,00	621,85	621,85
68021000	Druck- , Kopierkosten wiss	0,00	4.546,17	4.546,17
68022000	Druck- , Kopierkosten ZVS CAU	0,00	92,77	92,77
68030000	Binden von Buechern	0,00	1.277,98	1.277,98
68111000	Buecher wiss	113,00	2.022,19	2.135,19
68121000	Zeitschriften wiss	0,00	1.430,93	1.430,93
68160000	sonst. Kosten Literatur	0,00	198,62	198,62
68530000	Exkursionen und -zuschüsse	0,00	7,70	7,70
68540000	Reisekostensatz Dritte	450,00	146,89	596,89
69010000	Versicherungen	0,00	326,06	326,06
70920000	Einfuhrumsatzsteuer	0,00	5.343,84	5.343,84
73020000	Stipendien Studierende Land	0,00	2.710,00	2.710,00
	<b>Summe</b>	<b>39.026,55</b>	<b>267.266,54</b>	<b>306.293,09</b>
<b>Reisekosten</b>				
68511000	Dienstreisen wiss. Personal	3.504,98	47.248,88	50.753,86
68520000	Dienstgoenge u. Fahrten	55,48	197,71	253,19
	<b>Summe</b>	<b>3.560,46</b>	<b>47.446,59</b>	<b>51.007,05</b>
	<b>Gesamtsumme</b>	<b>65.950,54</b>	<b>384.707,83</b>	<b>450.658,37</b>

## Institut für Informatik - 31. Dezember 2012

Nr.	Kostenart	Festgelegt	Angeordnet	Summe
<b>Allg. Betriebskosten</b>				
60750100	EDV-Verbrauch bis 150 EUR	413,81	999,10	1.412,91
60750200	Software bis 150 EUR	0,00	959,45	959,45
60750300	Maschinen, App. bis 150 EUR	0,00	388,02	388,02
60750400	Normalteile u techn. Ersatztei	0,00	243,97	243,97
60750500	Ausst./Einrichtung < 150EUR	0,00	653,53	653,53
60750600	Sonstiges < 150EUR	0,00	249,72	249,72
60751000	Ausst./Einrichtung > 150EUR nw	3.409,59	2.251,88	5.661,47
60751100	EDV-Geraete niwi > 150 EUR	1.585,10	3.900,04	5.485,14
60751110	EDV-Geraete wiss. > 150 EUR	0,00	0,00	0,00
60751200	Software niwi > 150 EUR	0,00	1.187,51	1.187,51
60751300	Masch., App. niwi > 150 EUR	0,00	990,25	990,25
60751500	Sonstige AV nw > 150 EUR	0,00	240,00	240,00
61621000	nichtwiss. Geraete u. Zubehoer	0,00	784,07	784,07
61622000	Kopier- und Druckgeraete	0,00	296,91	296,91
61624000	EDV Hardware	0,00	944,59	944,59
61630000	Software	0,00	404,51	404,51
65010000	Stellenanzeigen nichtwiss.	0,00	1.019,63	1.019,63
67210000	Datenbankenlizenzen nichtwiss.	0,00	6,00	6,00
67320000	Datenleitungen	0,00	33,19	33,19
67330000	sonstige Gebühren	0,00	40,20	40,20
68010000	Büromaterial nichtwiss.	0,00	581,76	581,76
68011000	Büromaterial wiss.	0,00	9,02	9,02
68020000	Druck- , Kopierkosten intern	128,29	857,14	985,43
68022000	Druck- , Kopierkosten ZVS CAU	0,00	35,80	35,80
68040000	sonst. Geschäftsbedarf	77,28	652,17	729,45
68110000	Bücher nichtwiss.	0,00	44,55	44,55
68111000	Buecher wiss	0,00	17,99	17,99
68210000	Versandkosten	0,00	75,70	75,70
68310000	Telefon-, Fax-, Fernschreibgeb	0,00	493,05	493,05
68640000	Material Messen/Veranst.	0,00	1.141,39	1.141,39
68650000	Kosten fuer Repraesentation	0,00	11,98	11,98
68690000	sonst. Repraesentation	0,00	628,23	628,23
69100000	Beiträge an Verbände etc.	0,00	1.225,75	1.225,75
	<b>Summe</b>	<b>5.614,07</b>	<b>21.367,10</b>	<b>26.981,17</b>

<b>Investitionen</b>				
60751110	EDV-Geraete wiss. > 150 EUR	18.232,17	7.909,93	26.142,10
	<b>Summe</b>	<b>18.232,17</b>	<b>7.909,93</b>	<b>26.142,10</b>
<b>Projektkosten</b>				
60731000	Elektromaterial	0,00	612,18	612,18
60738000	sonstige Materialien	0,00	7,44	7,44
60750100	EDV-Verbrauch bis 150 EUR	121,89	12.447,80	12.569,69
60750200	Software bis 150 EUR	0,00	559,61	559,61
60750300	Maschinen, App. bis 150 EUR	0,00	190,68	190,68
60750400	Normalteile u techn. Ersatztei	0,00	156,70	156,70
60750600	Sonstiges < 150EUR	409,90	0,00	409,90
60751010	Ausst./Einrichtung > 150EUR w	0,00	6.777,29	6.777,29
60751100	EDV-Geraete niwi > 150 EUR	0,00	2.722,72	2.722,72
60751110	EDV-Geraete wiss. > 150 EUR	24.846,25	51.796,45	76.642,70
60751210	Software wiss., > 150 EUR	0,00	685,35	685,35
60751310	Masch., App. wiss. > 150 EUR	0,00	296,31	296,31
60751410	Norm.- techn. Ersatzteile > 150	0,00	225,41	225,41
61620000	wiss. Geraete und Zubehoer	0,00	79,83	79,83
61624000	EDV Hardware	0,00	46,99	46,99
61716000	sonstige Fremdleistungen	0,00	28.880,00	28.880,00
61788888	Werkstattauftraege intern	0,00	396,11	396,11
62901000	wiss. und stud. Hilfskraefte	0,00	10.354,59	10.354,59
67150000	M/L Software/Lizenzen	1.200,60	1.872,02	3.072,62
67211000	Datenbankenlizenzen wiss	0,00	1.824,68	1.824,68
68011000	Büromaterial wiss.	0,00	20,35	20,35
68021000	Druck-, Kopierkosten wiss	1.238,41	5.315,43	6.553,84
68022000	Druck-, Kopierkosten ZVS CAU	0,00	114,56	114,56
68030000	Binden von Buechern	0,00	35,00	35,00
68111000	Buecher wiss	0,00	2.503,24	2.503,24
68121000	Zeitschriften wiss	0,00	284,00	284,00
68160000	sonst. Kosten Literatur	0,00	863,03	863,03
68540000	Reisekostensatz Dritte	399,49	2.959,69	3.359,18
73020000	Stipendien Studierende Land	0,00	1.900,00	1.900,00
	<b>Summe</b>	<b>28.216,54</b>	<b>133.927,46</b>	<b>162.144,00</b>
<b>Reisekosten</b>				
67150000	M/L Software/Lizenzen	0,00	0,00	0,00
68510000	Dienstreisen nichtwiss. Pers.	0,00	180,00	180,00
68511000	Dienstreisen wiss. Personal	7.546,86	42.473,40	50.020,26
68520000	Dienstgaenge u. Fahrten	0,00	4,00	4,00
	<b>Summe</b>	<b>7.546,86</b>	<b>42.657,40</b>	<b>50.204,26</b>
<b>Standortkosten</b>				
61603000	Instandhaltung Gebäude	0,00	509,40	509,40
	<b>Summe</b>	<b>0,00</b>	<b>509,40</b>	<b>509,40</b>
	<b>Gesamtsumme</b>	<b>59.609,64</b>	<b>206.371,29</b>	<b>265.980,93</b>

## Zentrale Dienste - Institut für Informatik - 31. Dezember 2012

Betriebskosten	Kostenart	Festgelegt	Angeordnet	Summe
60620000	Material Reparatur Instandhalt	0,00	188,99	188,99
60731000	Elektromaterial	0,00	0,85	0,85
60738000	sonstige Materialien	0,00	92,10	92,10
60750100	EDV-Verbrauch bis 150 EUR	0,00	6,49	6,49
60750200	Software bis 150 EUR	0,00	455,91	455,91
60750300	Maschinen, App. bis 150 EUR	0,00	85,64	85,64
60750400	Normalteile u techn. Ersatztei	0,00	345,10	345,10
60750500	Ausst./Einrichtung < 150EUR	1.557,71	234,32	1.792,03
60751000	Ausst./Einrichtung > 150EUR nw	692,02	0,00	692,02
60751100	EDV-Geraete niwi > 150 EUR	604,00	1.250,02	1.854,02
60751400	Norm.- techn. Ersatzteile > 150	0,00	0,00	0,00
61623000	Ausstattungs/Einrichtung	0,00	80,03	80,03
61624000	EDV Hardware	0,00	791,35	791,35
68010000	Büromaterial nichtwiss.	0,00	3.809,90	3.809,90

68011000	Büromaterial wiss.	0,00	86,40	86,40
68020000	Druck- , Kopierkosten intern	0,00	757,49	757,49
68040000	sonst. Geschäftsbedarf	0,00	174,75	174,75
68110000	Bücher nichtwiss.	0,00	20,90	20,90
68210000	Versandkosten	0,00	744,40	744,40
68640000	Material Messen/Veranst.	0,00	39,98	39,98
69100000	Beiträge an Verbände etc.	0,00	1.265,00	1.265,00
	<b>Summe</b>	<b>2.853,73</b>	<b>10.429,62</b>	<b>13.283,35</b>
<b>Investition</b>				
60751110	EDV-Geraete wiss. > 150 EUR	5.947,62	0,00	5.947,62
	<b>Summe</b>	<b>5.947,62</b>	<b>0,00</b>	<b>5.947,62</b>
<b>Projektkosten</b>				
60735000	Werkzeuge bis <150 Euro	0,00	143,33	143,33
60750100	EDV-Verbrauch bis 150 EUR	0,00	562,02	562,02
60750200	Software bis 150 EUR	200,00	1.170,00	1.370,00
60750400	Normalteile u techn. Ersatztei	0,00	918,53	918,53
60750500	Ausst./Einrichtung <150EUR	0,00	9.883,68	9.883,68
60751010	Ausst./Einrichtung >150EUR w	0,00	4.928,57	4.928,57
60751110	EDV-Geraete wiss. > 150 EUR	0,00	3.247,18	3.247,18
60751410	Norm.- techn. Ersatzteile > 150	0,00	484,33	484,33
61620000	wiss. Gerate und Zubehoer	0,00	8.016,36	8.016,36
61716000	sonstige Fremdleistungen	12.305,00	0,00	12.305,00
62901000	wiss. und stud. Hilfskraefte	0,00	154.575,56	154.575,56
62903000	interne Lehrauftraege	0,00	2.502,08	2.502,08
62904000	externe Lehrauftraege	0,00	5.272,23	5.272,23
67150000	M/L Software/Lizenzen	0,00	0,00	0,00
68010000	Büromaterial nichtwiss.	0,00	16,25	16,25
68021000	Druck- , Kopierkosten wiss	657,12	880,25	1.537,37
68030000	Binden von Buechern	0,00	1.197,38	1.197,38
68111000	Buecher wiss	0,00	3.578,22	3.578,22
68121000	Zeitschriften wiss	22.715,00	65.820,09	88.535,09
68131000	Loseblattsammlungen wiss	0,00	69,90	69,90
68160000	sonst. Kosten Literatur	0,00	22,50	22,50
68540000	Reisekostensersatz Dritte	695,00	2.417,92	3.112,92
	<b>Summe</b>	<b>36.572,12</b>	<b>265.706,38</b>	<b>302.278,50</b>
<b>Reisekosten</b>				
67030000	Mieten fuer Raeume	0,00	174,00	174,00
68510000	Dienstreisen nichtwiss. Pers.	0,00	1.134,37	1.134,37
	<b>Summe</b>	<b>0,00</b>	<b>1.308,37</b>	<b>1.308,37</b>
<b>Standortkosten</b>				
61603000	Instandhaltung Gebäude	0,00	0,00	0,00
	<b>Summe</b>	<b>0,00</b>	<b>0,00</b>	<b>0,00</b>
	<b>Gesamtsumme</b>	<b>45.373,47</b>	<b>277.444,37</b>	<b>322.817,84</b>

## Institut für Materialwissenschaft - 31. Dezember 2012

Nr.	Kostenart	Festgelegt	Angeordnet	Summe
<b>Betriebskosten</b>				
60620000	Material Reparatur Instandhalt	0,00	2.590,00	2.590,00
60735000	Werkzeuge bis <150 Euro	0,00	34,45	34,45
60738000	sonstige Materialien	0,00	705,33	705,33
60750100	EDV-Verbrauch bis 150 EUR	0,00	83,14	83,14
60750400	Normalteile u techn. Ersatztei	0,00	4,76	4,76
60750500	Ausst./Einrichtung <150EUR	0,00	565,67	565,67
60750600	Sonstiges <150EUR	0,00	86,14	86,14
60751100	EDV-Geraete niwi > 150 EUR	2.246,41	1.585,88	3.832,29
60751300	Masch., App. niwi > 150 EUR	0,00	1.065,93	1.065,93
65940000	Nachrufe / Kranzspenden	0,00	271,92	271,92
67320000	Datenleitungen	0,00	738,21	738,21
67710000	Anwalts- und Gerichtskosten	0,00	1.229,40	1.229,40
68010000	Büromaterial nichtwiss.	0,00	1.902,11	1.902,11
68020000	Druck- , Kopierkosten intern	1.336,49	5.340,15	6.676,64
68022000	Druck- , Kopierkosten ZVS CAU	86,40	86,40	172,80
68040000	sonst. Geschäftsbedarf	0,00	713,30	713,30
68110000	Bücher nichtwiss.	0,00	20,30	20,30

68210000	Versandkosten	30,00	2.230,94	2.260,94
68220000	Transportkosten	0,00	889,37	889,37
68310000	Telefon-, Fax-, Fernschreibgeb	0,00	1.491,19	1.491,19
68650000	Kosten fuer Repraesentation	0,00	201,15	201,15
68680000	Dienstleistungen Dritter	0,00	3.985,00	3.985,00
68690000	sonst. Repraesentation	0,00	3,00	3,00
	<b>Summe</b>	<b>3.699,30</b>	<b>25.823,74</b>	<b>29.523,04</b>
<b>Investition</b>				
60751010	Ausst./Einrichtung > 150EUR w	0,00	7.397,04	7.397,04
60751310	Masch., App. wiss. > 150 EUR	7.015,05	129.497,79	136.512,84
	<b>Summe</b>	<b>7.015,05</b>	<b>136.894,83</b>	<b>143.909,88</b>
<b>Projektkosten</b>				
60620000	Material Reparatur Instandhalt	0,00	1.099,44	1.099,44
60711000	Laborbedarf: Chemikalien	401,03	-3.079,86	-2.678,83
60712000	Laborbedarf: Gase	0,00	929,21	929,21
60713000	Laborbedarf: Glaeser, Porzellan	3.315,82	4.246,50	7.562,32
60714000	Laborbed.: Verschleiss- u. Betr	3.260,60	7.687,94	10.948,54
60716000	sonstige Labor- u. Druckmater.	0,00	12.036,69	12.036,69
60731000	Elektromaterial	0,00	5.792,68	5.792,68
60732000	Metalle und Kunststoffe	0,00	350,04	350,04
60733000	Normalteile u techn. Ersatztei	0,00	960,13	960,13
60735000	Werkzeuge bis < 150 Euro	0,00	2.165,50	2.165,50
60738000	sonstige Materialien	0,00	1,50	1,50
60750100	EDV-Verbrauch bis 150 EUR	0,00	4.104,81	4.104,81
60750200	Software bis 150 EUR	0,00	1.118,54	1.118,54
60750300	Maschinen, App. bis 150 EUR	12,00	1.532,76	1.544,76
60750400	Normalteile u techn. Ersatztei	0,00	300,56	300,56
60750600	Sonstiges < 150EUR	0,00	42,98	42,98
60751010	Ausst./Einrichtung > 150EUR w	0,00	1.678,85	1.678,85
60751110	EDV-Geraete wiss. > 150 EUR	3.724,86	18.302,93	22.027,79
60751210	Software wiss., > 150 EUR	714,00	14.427,44	15.141,44
60751310	Masch., App. wiss. > 150 EUR	28.624,33	32.333,41	60.957,74
60751410	Norm.- techn. Ersatzteile > 150	0,00	2.492,60	2.492,60
60800000	Arbeits- und Schutzkleidung	0,00	3.643,61	3.643,61
61620000	wiss. Geraete und Zubehoer	300,00	-11.909,28	-11.609,28
61623000	Ausstattungs/Einrichtung	13.328,00	0,00	13.328,00
61626000	sonstige Gerate und Anlagen	0,00	2.426,35	2.426,35
61716000	sonstige Fremdleistungen	0,00	1.822,57	1.822,57
61788888	Werkstattauftraege intern	0,00	8.979,20	8.979,20
62901000	wiss. und stud. Hilfskraefte	1.172,04	41.304,09	42.476,13
65411000	Kosten innerbetr. Fortbild wis	0,00	120,00	120,00
67211000	Datenbankenlizenzen wiss	0,00	680,48	680,48
68010000	Büromaterial nichtwiss.	0,00	28,43	28,43
68011000	Büromaterial wiss.	83,66	3.628,45	3.712,11
68021000	Druck-, Kopierkosten wiss	0,00	3.196,09	3.196,09
68030000	Binden von Buechern	0,00	231,41	231,41
68111000	Buecher wiss	0,00	178,83	178,83
68121000	Zeitschriften wiss	0,00	48,00	48,00
68160000	sonst. Kosten Literatur	0,00	33,00	33,00
68540000	Reisekostenersatz Dritte	0,00	939,70	939,70
68680000	Dienstleistungen Dritter	0,00	1.103,48	1.103,48
73021000	Stipendien Wissensch. Land	3.600,00	0,00	3.600,00
	<b>Summe</b>	<b>58.536,34</b>	<b>164.979,06</b>	<b>223.515,40</b>
<b>Reisekosten</b>				
68510000	Dienstreisen nichtwiss. Pers.	0,00	64,40	64,40
68511000	Dienstreisen wiss. Personal	1.732,51	17.456,08	19.188,59
68520000	Dienstgaenge u. Fahrten	0,00	762,06	762,06
	<b>Summe</b>	<b>1.732,51</b>	<b>18.282,54</b>	<b>20.015,05</b>
	<b>Gesamtsumme</b>	<b>70.983,20</b>	<b>345.980,17</b>	<b>416.963,37</b>

## Zentrale Dienste TF Ost- 31. Dezember 2012

Nr.	Kostenart	Festgelegt	Angeordnet	Summe
<b>Betriebskosten</b>				
60620000	Material Reparatur Instandhalt	1.401,76	3.062,61	4.464,37
60731000	Elektromaterial	0,00	66,40	66,40
60734000	Betriebs-/Schmier-/Kuehlmittel	0,00	653,36	653,36
60735000	Werkzeuge bis < 150 Euro	0,00	10,26	10,26
60738000	sonstige Materialien	0,00	181,19	181,19
60750100	EDV-Verbrauch bis 150 EUR	0,00	4.664,17	4.664,17
60750400	Normalteile u techn. Ersatztei	0,00	53,55	53,55
60750500	Ausst./Einrichtung < 150EUR	10.467,55	1.917,05	12.384,60
60750600	Sonstiges < 150EUR	0,00	106,63	106,63
60751000	Ausst./Einrichtung > 150EUR nw	0,00	0,00	0,00
60751100	EDV-Geraete niwi > 150 EUR	0,00	3.059,12	3.059,12
60751200	Software niwi > 150 EUR	0,00	0,00	0,00
60751300	Masch., App. niwi > 150 EUR	384,37	129,66	514,03
60800000	Arbeits- und Schutzkleidung	0,00	184,21	184,21
61621000	nichtwiss. Geraete u. Zubehoer	0,00	854,87	854,87
61625000	Fahrzeuge	0,00	1.588,57	1.588,57
61630000	Software	0,00	167,03	167,03
65010000	Stellenanzeigen nichtwiss.	0,00	1.049,20	1.049,20
67150000	M/L Software/Lizenzen	0,00	129,71	129,71
67310000	Rundfunk- und Fernsehgebuehren	0,00	483,36	483,36
67320000	Datenleitungen	0,00	15.369,42	15.369,42
68010000	Büromaterial nichtwiss.	0,00	3.815,82	3.815,82
68020000	Druck-, Kopierkosten intern	0,00	2.377,24	2.377,24
68040000	sonst. Geschäftsbedarf	0,00	198,81	198,81
68110000	Bücher nichtwiss.	0,00	40,50	40,50
68120000	Zeitungen u Zeitschriften nw	0,00	303,80	303,80
68210000	Versandkosten	0,00	640,11	640,11
68310000	Telefon-, Fax-, Fernschreibgeb	0,00	649,60	649,60
68650000	Kosten fuer Repraesentation	0,00	26,55	26,55
68690000	sonst. Repraesentation	0,00	0,00	0,00
69100000	Beiträge an Verbände etc.	0,00	1.650,00	1.650,00
	<b>Summe</b>	<b>12.253,68</b>	<b>43.432,80</b>	<b>55.686,48</b>
<b>Investition</b>				
60751310	Masch., App. wiss. > 150 EUR	0,00	25.109,00	25.109,00
61620000	wiss. Geraete und Zubehoer	0,00	21.425,00	21.425,00
	<b>Summe</b>	<b>0,00</b>	<b>46.534,00</b>	<b>46.534,00</b>
<b>Projektkosten</b>				
60620000	Material Reparatur Instandhalt	770,05	7.895,71	8.665,76
60711000	Laborbedarf: Chemikalien	0,00	12.607,45	12.607,45
60712000	Laborbedarf: Gase	253,23	21.633,69	21.886,92
60713000	Laborbedarf: Glaeser, Porzellan	0,00	301,97	301,97
60714000	Laborbed.: Verschleiss-u. Betr	142,80	9.105,99	9.248,79
60716000	sonstige Labor- u. Druckmater.	1.517,63	21.603,44	23.121,07
60731000	Elektromaterial	52,56	14.953,82	15.006,38
60732000	Metalle und Kunststoffe	0,00	745,35	745,35
60733000	Normalteile u techn. Ersatztei	44,86	261,50	306,36
60734000	Betriebs-/Schmier-/Kuehlmittel	0,00	24,98	24,98
60735000	Werkzeuge bis < 150 Euro	101,69	776,95	878,64
60738000	sonstige Materialien	0,00	296,84	296,84
60750100	EDV-Verbrauch bis 150 EUR	0,00	556,02	556,02
60750300	Maschinen, App. bis 150 EUR	0,00	3.686,90	3.686,90
60750400	Normalteile u techn. Ersatztei	0,00	24,75	24,75
60750600	Sonstiges < 150EUR	0,00	17,99	17,99
60751010	Ausst./Einrichtung > 150EUR w	0,00	2.370,91	2.370,91
60751110	EDV-Geraete wiss. > 150 EUR	2.518,43	0,00	2.518,43
60751310	Masch., App. wiss. > 150 EUR	0,00	2.041,78	2.041,78
60751410	Norm.- techn. Ersatzteile > 150	0,00	10.570,77	10.570,77
60800000	Arbeits- und Schutzkleidung	288,20	7.932,31	8.220,51
61620000	wiss. Geraete und Zubehoer	11.531,86	44.003,54	55.535,40
61624000	EDV Hardware	0,00	428,40	428,40

61713000	Vergabe Laborarbeiten Dritte	1.044,82	0,00	1.044,82
61716000	sonstige Fremdleistungen	3.332,00	2.405,28	5.737,28
61788888	Werkstattauftraege intern	0,00	1.141,49	1.141,49
62901000	wiss. und stud. Hilfskraefte	1.278,76	41.829,43	43.108,19
62904000	externe Lehrauftraege	0,00	6.528,12	6.528,12
65410000	Kosten innerbetr. Fortbild nw	0,00	600,00	600,00
65420000	Kosten interner Ausbildung	0,00	252,00	252,00
67150000	M/L Software/Lizenzen	0,00	3.829,23	3.829,23
67211000	Datenbankenlizenzen wiss	0,00	1.563,90	1.563,90
68011000	Büromaterial wiss.	74,02	739,61	813,63
68030000	Binden von Buechern	0,00	1.216,89	1.216,89
68111000	Buecher wiss	0,00	20.902,42	20.902,42
68121000	Zeitschriften wiss	0,00	82.161,73	82.161,73
68131000	Loseblattsammlungen wiss	0,00	940,36	940,36
68160000	sonst. Kosten Literatur	0,00	1.469,32	1.469,32
	<b>Summe</b>	<b>22.950,91</b>	<b>327.420,84</b>	<b>350.371,75</b>
<b>Reisekosten</b>				
68030000	Binden von Buechern	0,00	99,36	99,36
68510000	Dienstreisen nichtwiss. Pers.	380,00	339,55	719,55
68511000	Dienstreisen wiss. Personal	0,00	2.463,83	2.463,83
68520000	Dienstgaenge u. Fahrten	0,00	280,46	280,46
	<b>Summe</b>	<b>380,00</b>	<b>3.183,20</b>	<b>3.563,20</b>
<b>Standortkosten</b>				
60100000	Reinigungsmittel	0,00	1.464,67	1.464,67
60110000	Sanitärverbrauch	0,00	12.378,03	12.378,03
60120000	Sonstiges Bewirtschaftungsmat.	0,00	2.419,89	2.419,89
60510000	Heizung	0,00	166.784,68	166.784,68
60520000	Strom	0,00	381.802,53	381.802,53
60540000	Wasser	0,00	19.303,01	19.303,01
60541000	Abwasser	0,00	9.273,00	9.273,00
60600000	Material Reparatur Instandhalt	0,00	6.835,61	6.835,61
60610000	Material Reparatur Instandhalt	0,00	6.222,21	6.222,21
61400000	Abfallentsorgung	0,00	8.938,89	8.938,89
61600000	Reinigung Räume und Fenster	0,00	153.402,11	153.402,11
61601000	Pflege Aussenanlage	0,00	16.948,70	16.948,70
61602000	Streu- und Räumdienste	0,00	14.201,89	14.201,89
61603000	Instandhaltung Gebäude	15.998,45	54.661,00	70.659,45
61604000	Instandhaltung Gebäudeausr.	0,00	103.317,83	103.317,83
61605000	Wach-, Schließ- u. Pförtnerd.	0,00	66.398,67	66.398,67
61606000	sonstige Dienste Dritter	0,00	4.405,56	4.405,56
61630000	Software	0,00	1.696,26	1.696,26
69380000	Barauslagen	0,00	60,00	60,00
	<b>Summe</b>	<b>15.998,45</b>	<b>1.030.514,54</b>	<b>1.046.512,99</b>
	<b>Gesamtsumme</b>	<b>51.583,04</b>	<b>1.451.085,38</b>	<b>1.502.668,42</b>

### 3.3 Die Titelbelastung der TF

In der folgenden Tabelle sind die Belastungen der Titel nebst den zugeordneten Kostenarten aufgeführt.

#### Fakultät gesamt, 31.12.2012

Titel	Kostenart	Festgelegt	Angeordnet	Summe
42201	<b>Bezüge der Beamten</b>			
	63400000 lfd. Verguetung incl. Sonderz.	0,00	2.695.227,45	2.695.227,45
	<b>Summe</b>	<b>0,00</b>	<b>2.695.227,45</b>	<b>2.695.227,45</b>
42701	<b>Beschäftigungsentgelte an Vertretungs- und Aushilfskräfte</b>			
	62030000 Entgelt Verwaltung incl. Zulage	0,00	24.939,75	24.939,75
	<b>Summe</b>	<b>0,00</b>	<b>24.939,75</b>	<b>24.939,75</b>
42703	<b>Entgelte für Hiwis usw.</b>			
	62901000 wiss. und stud. Hilfskraefte	2.776,84	291.572,34	294.349,18
	<b>Summe</b>	<b>2.776,84</b>	<b>291.572,34</b>	<b>294.349,18</b>

<b>42704</b>	<b>Externe Lehraufträge</b>			
	62904000 externe Lehrauftraege	0,00	11.532,27	11.532,27
	<b>Summe</b>	<b>0,00</b>	<b>11.532,27</b>	<b>11.532,27</b>
<b>42705</b>	<b>Interne Lehraufträge</b>			
	62903000 interne Lehrauftraege	0,00	2.502,08	2.502,08
	<b>Summe</b>	<b>0,00</b>	<b>2.502,08</b>	<b>2.502,08</b>
<b>42801</b>	<b>Vergütung der ArbeitnehmerInnen</b>			
	62030000 Entgelt Verwaltung incl. Zulag	0,00	7.424.569,39	7.424.569,39
	<b>Summe</b>	<b>0,00</b>	<b>7.424.569,39</b>	<b>7.424.569,39</b>
<b>51101</b>	<b>Geschäftsbedarf/Kommunikation/Geräte</b>			
	60620000 Material Reparatur Instandhalt	1.401,76	6.145,85	7.547,61
	60731000 Elektromaterial	0,00	67,25	67,25
	60733000 Normalteile u techn. Ersatztei	0,00	208,02	208,02
	60735000 Werkzeuge bis < 150 Euro	0,00	772,99	772,99
	60738000 sonstige Materialien	0,00	1.105,73	1.105,73
	60750100 EDV-Verbrauch bis 150 EUR	413,81	6.086,87	6.500,68
	60750200 Software bis 150 EUR	0,00	1.475,16	1.475,16
	60750300 Maschinen, App. bis 150 EUR	0,00	661,50	661,50
	60750400 Normalteile u techn. Ersatztei	0,00	647,38	647,38
	60750500 Ausst./Einrichtung <150EUR	12.025,26	5.382,33	17.407,59
	60750600 Sonstiges < 150EUR	0,00	691,53	691,53
	60751000 Ausst./Einrichtung > 150EUR nw	4.101,61	3.377,62	7.479,23
	60751100 EDV-Geraete niwi > 150 EUR	4.435,51	13.748,00	18.183,51
	60751110 EDV-Geraete wiss. > 150 EUR	0,00	0,00	0,00
	60751200 Software niwi > 150 EUR	0,00	1.327,05	1.327,05
	60751300 Masch., App. niwi > 150 EUR	384,37	4.197,95	4.582,32
	60751400 Norm.- techn. Ersatzteile > 150	0,00	570,87	570,87
	60751500 Sonstige AV nw >150 EUR	0,00	473,00	473,00
	60800000 Arbeits- und Schutzkleidung	0,00	184,21	184,21
	61621000 nichtwiss. Geraete u. Zubehoer	0,00	6.917,19	6.917,19
	61622000 Kopier- und Druckgeraete	0,00	296,91	296,91
	61622100 Garantieverl. Kopierger.	0,00	320,60	320,60
	61623000 Ausstattung/Einrichtung	0,00	80,03	80,03
	61624000 EDV Hardware	0,00	1.735,94	1.735,94
	61626000 sonstige Geräte und Anlagen	0,00	630,70	630,70
	61630000 Software	0,00	571,54	571,54
	65940000 Nachrufe / Kranzspenden	0,00	0,00	0,00
	67150000 M/L Software/Lizenzen	0,00	129,71	129,71
	67210000 Datenbankenlizenzen nichtwiss.	0,00	6,00	6,00
	67310000 Rundfunk- und Fernsehgebühren	0,00	500,64	500,64
	67320000 Datenleitungen	115,00	16.253,36	16.368,36
	67330000 sonstige Gebühren	0,00	1.132,62	1.132,62
	68010000 Büromaterial nichtwiss.	50,91	24.748,09	24.799,00
	68011000 Büromaterial wiss.	0,00	95,42	95,42
	68020000 Druck-, Kopierkosten intern	1.858,86	23.277,08	25.135,94
	68022000 Druck-, Kopierkosten ZVS CAU	111,46	2.029,34	2.140,80
	68030000 Binden von Buechern	0,00	107,10	107,10
	68040000 sonst. Geschäftsbedarf	1.224,06	2.680,77	3.904,83
	68110000 Bücher nichtwiss.	0,00	505,72	505,72
	68111000 Buecher wiss	0,00	17,99	17,99
	68120000 Zeitungen u Zeitschriften nw	0,00	658,50	658,50
	68130000 Loseblattsammlungen Gesetzest.	0,00	999,70	999,70
	68210000 Versandkosten	30,00	4.117,48	4.147,48
	68220000 Transportkosten	0,00	1.180,70	1.180,70
	68310000 Telefon-, Fax-, Fernschreibgeb	0,00	2.651,05	2.651,05
	<b>Summe</b>	<b>26.152,61</b>	<b>138.767,49</b>	<b>164.920,10</b>
<b>51401</b>	<b>Unterhaltung von Dienst-KFZ</b>			
	60620000 Material Reparatur Instandhalt	0,00	37,92	37,92
	60734000 Betriebs-/Schmier-/Kuehlmittel	0,00	2.751,98	2.751,98
	61625000 Fahrzeuge	0,00	2.222,15	2.222,15
	61625100 Garantieverl. Fahrzeuge	0,00	527,22	527,22
	70300000 KFZ-Steuer	0,00	772,00	772,00
	<b>Summe</b>	<b>0,00</b>	<b>6.311,27</b>	<b>6.311,27</b>
<b>51701</b>	<b>Hausbewirtschaftungskosten</b>			
	60100000 Reinigungsmittel	0,00	1.464,67	1.464,67
	60110000 Sanitärverbrauch	0,00	12.378,03	12.378,03



60120000	Sonstiges Bewirtschaftungsmat.	0,00	2.419,89	2.419,89
60510000	Heizung	0,00	166.784,68	166.784,68
60520000	Strom	0,00	381.802,53	381.802,53
60540000	Wasser	0,00	19.303,01	19.303,01
60541000	Abwasser	0,00	9.273,00	9.273,00
60600000	Material Reparatur Instandhalt	0,00	6.835,61	6.835,61
60610000	Material Reparatur Instandhalt	0,00	6.222,21	6.222,21
61400000	Abfallentsorgung	0,00	8.938,89	8.938,89
61600000	Reinigung Räume und Fenster	0,00	153.402,11	153.402,11
61601000	Pflege Aussenanlage	0,00	16.948,70	16.948,70
61602000	Streu- und Räumdienste	0,00	14.201,89	14.201,89
61603000	Instandhaltung Gebäude	15.998,45	55.170,40	71.168,85
61604000	Instandhaltung Gebäudeausr.	0,00	103.317,83	103.317,83
61605000	Wach-, Schließ- u. Pfortnerd.	0,00	66.398,67	66.398,67
61606000	sonstige Dienste Dritter	0,00	4.405,56	4.405,56
61630000	Software	0,00	1.696,26	1.696,26
69380000	Barauslagen	0,00	60,00	60,00
	<b>Summe</b>	<b>15.998,45</b>	<b>1.031.023,94</b>	<b>1.047.022,39</b>
<b>52501</b>	<b>Wiss. Geräte und Verbrauch</b>			
60620000	Material Reparatur Instandhalt	770,05	20.122,52	20.892,57
60711000	Laborbedarf: Chemikalien	401,03	13.798,88	14.199,91
60712000	Laborbedarf: Gase	253,23	27.687,49	27.940,72
60713000	Laborbedarf: Glaeser, Porzellan	3.358,19	5.315,42	8.673,61
60714000	Laborbed.: Verschleiss- u. Betr	3.403,40	20.855,59	24.258,99
60716000	sonstige Labor- u. Druckmater.	1.637,62	40.872,01	42.509,63
60731000	Elektromaterial	6.247,50	55.476,15	61.723,65
60732000	Metalle und Kunststoffe	2.546,43	14.991,17	17.537,60
60733000	Normalteile u techn. Ersatztei	1.172,98	1.617,47	2.790,45
60734000	Betriebs-/Schmier-/Kuehlmittel	0,00	52,73	52,73
60735000	Werkzeuge bis < 150 Euro	624,29	13.208,57	13.832,86
60738000	sonstige Materialien	0,00	1.942,99	1.942,99
60750100	EDV-Verbrauch bis 150 EUR	198,06	24.216,64	24.414,70
60750200	Software bis 150 EUR	1.092,50	7.049,20	8.141,70
60750300	Maschinen, App. bis 150 EUR	12,00	7.049,00	7.061,00
60750400	Normalteile u techn. Ersatztei	0,00	1.411,34	1.411,34
60750500	Ausst./Einrichtung < 150EUR	0,00	9.883,68	9.883,68
60750600	Sonstiges < 150EUR	518,80	76,85	595,65
60751010	Ausst./Einrichtung > 150EUR w	832,47	19.477,15	20.309,62
60751100	EDV-Geraete niwi > 150 EUR	0,00	2.722,72	2.722,72
60751110	EDV-Geraete wiss. > 150 EUR	41.777,86	118.963,79	160.741,65
60751210	Software wiss., > 150 EUR	714,00	15.112,79	15.826,79
60751310	Masch., App. wiss. > 150 EUR	38.435,07	51.230,92	89.665,99
60751410	Norm.- techn. Ersatzteile > 150	0,00	13.773,11	13.773,11
60751510	Sonstige AV wiss > 150 EUR	0,00	168,60	168,60
60800000	Arbeits- und Schutzkleidung	288,20	12.131,31	12.419,51
61620000	wiss. Geraete und Zubehoer	11.831,86	45.257,55	57.089,41
61623000	Ausstattungs/Einrichtung	13.328,00	0,00	13.328,00
61624000	EDV Hardware	0,00	475,39	475,39
61626000	sonstige Geräte und Anlagen	0,00	3.071,69	3.071,69
61788888	Werkstattauftraege intern	500,00	23.178,92	23.678,92
61799999	Werkstatteinahmen (intern)	0,00	-23.178,92	-23.178,92
67150000	M/L Software/Lizenzen	1.200,60	21.795,57	22.996,17
67211000	Datenbankenlizenzen wiss	0,00	25.260,56	25.260,56
68010000	Büromaterial nichtwiss.	0,00	44,68	44,68
68011000	Büromaterial wiss.	157,68	5.690,55	5.848,23
68020000	Druck-, Kopierkosten intern	0,00	621,85	621,85
68021000	Druck-, Kopierkosten wiss	1.895,53	13.937,94	15.833,47
68022000	Druck-, Kopierkosten ZVS CAU	0,00	207,33	207,33
68030000	Binden von Buechern	0,00	3.958,66	3.958,66
68111000	Buecher wiss	113,00	29.184,90	29.297,90
68121000	Zeitschriften wiss	22.715,00	149.744,75	172.459,75
68131000	Loseblattsammlungen wiss	0,00	1.010,26	1.010,26
68160000	sonst. Kosten Literatur	0,00	2.586,47	2.586,47

	68530000	Exkursionen und -zuschüsse	0,00	7,70	7,70
	68680000	Dienstleistungen Dritter	0,00	1.103,48	1.103,48
	69010000	Versicherungen	0,00	326,06	326,06
	70920000	Einfuhrumsatzsteuer	0,00	5.343,84	5.343,84
	<b>Summe</b>		<b>156.025,35</b>	<b>808.837,32</b>	<b>964.862,67</b>
<b>52502</b>	<b>Aus- und Fortbildung, Umschulung und Reisekosten der Mitarbeiterinnen und Mitarbeiter (z.B. Strahlenschutzseminar)</b>				
	65410000	Kosten innerbetr. Fortbild nw	0,00	998,78	998,78
	65411000	Kosten innerbetr. Fortbild wis	0,00	120,00	120,00
	65420000	Kosten interner Ausbildung	0,00	852,00	852,00
	<b>Summe</b>		<b>0,00</b>	<b>1.970,78</b>	<b>1.970,78</b>
<b>52605</b>	<b>Ärztl. Untersuchungen des Personals + der Studierenden sowie betriebsärztl. Dienst</b>				
	65210000	Kosten medizinische Untersuch	0,00	0,00	0,00
	<b>Summe</b>		<b>0,00</b>	<b>0,00</b>	<b>0,00</b>
<b>52701</b>	<b>Reisekosten</b>				
	67030000	Mieten fuer Raeume	0,00	174,00	174,00
	67150000	M/L Software/Lizenzen	0,00	0,00	0,00
	68030000	Binden von Buechern	0,00	99,36	99,36
	68510000	Dienstreisen nichtwiss. Pers.	570,00	3.839,06	4.409,06
	68511000	Dienstreisen wiss. Personal	13.485,35	110.567,20	124.052,55
	68520000	Dienstgaenge u. Fahrten	55,48	1.436,31	1.491,79
	<b>Summe</b>		<b>14.110,83</b>	<b>116.115,93</b>	<b>130.226,76</b>
<b>53102</b>	<b>Öffentlichkeitsarbeit</b>				
	68011000	Büromaterial wiss.	0,00	0,00	0,00
	68020000	Druck- , Kopierkosten intern	0,00	3.936,60	3.936,60
	68640000	Material Messen/Veranst.	0,00	1.985,54	1.985,54
	68650000	Kosten fuer Repraesentation	0,00	2.002,51	2.002,51
	68670000	Mieten f. Stroende, Raeume	0,00	238,00	238,00
	68680000	Dienstleistungen Dritter	1.350,48	4.975,00	6.325,48
	68681000	Dienstleist. Dritter elektr.Me	0,00	0,00	0,00
	68690000	sonst. Repraesentation	0,00	1.599,97	1.599,97
	<b>Summe</b>		<b>1.350,48</b>	<b>14.737,62</b>	<b>16.088,10</b>
<b>53301</b>	<b>Werkvertraege</b>				
	61713000	Vergabe Laborarbeiten Dritte	1.044,82	0,00	1.044,82
	61714000	Vergabe Medienarbeiten	0,00	321,00	321,00
	61715000	Werkvertraege	5.000,00	5.000,00	10.000,00
	61716000	sonstige Fremdleistungen	15.637,00	37.973,13	53.610,13
	<b>Summe</b>		<b>21.681,82</b>	<b>43.294,13</b>	<b>64.975,95</b>
<b>53402</b>	<b>Zuschüsse für Gästereisen</b>				
	67920000	Honorarkosten	0,00	123,70	123,70
	68540000	Reisekostensersatz Dritte	1.544,49	7.730,06	9.274,55
	<b>Summe</b>		<b>1.544,49</b>	<b>7.853,76</b>	<b>9.398,25</b>
<b>53403</b>	<b>Zuschüsse für Gästereisen</b>				
	68540000	Reisekostensersatz Dritte	0,00	7.302,86	7.302,86
	<b>Summe</b>		<b>0,00</b>	<b>7.302,86</b>	<b>7.302,86</b>
<b>54699</b>	<b>Vermischte Verwaltungsausgaben, Kassen- + Zahlstellenfehlbeträge</b>				
	65010000	Stellenanzeigen nichtwiss.	0,00	2.068,83	2.068,83
	65011000	Stellenanzeigen wiss	4.814,07	5.478,73	10.292,80
	65940000	Nachrufe / Kranzspenden	0,00	543,83	543,83
	67710000	Anwalts- und Gerichtskosten	0,00	1.229,40	1.229,40
	<b>Summe</b>		<b>4.814,07</b>	<b>9.320,79</b>	<b>14.134,86</b>
<b>68102</b>	<b>Zuschüsse an Studierende der Universität für wissenschaftliche Arbeiten sowie Förderung des wissenschaftlichen Nachwuchses</b>				
	73020000	Stipendien Studierende Land	0,00	4.610,00	4.610,00
	73021000	Stipendien Wissensch. Land	3.600,00	0,00	3.600,00
	<b>Summe</b>		<b>3.600,00</b>	<b>4.610,00</b>	<b>8.210,00</b>
<b>68502</b>	<b>Beiträge an Verbände</b>				
	69100000	Beiträge an Verbände etc.	0,00	4.337,79	4.337,79
	<b>Summe</b>		<b>0,00</b>	<b>4.337,79</b>	<b>4.337,79</b>
<b>81101</b>	<b>Investitionen ab 5000 €</b>				
	60761000	PKW und Nutzfahrzeuge	0,00	570,27	570,27
	<b>Summe</b>		<b>0,00</b>	<b>570,27</b>	<b>570,27</b>
<b>81201</b>	<b>Investitionen ab 5000 €</b>				
	60751010	Ausst./Einrichtung > 150EUR w	0,00	7.397,04	7.397,04
	60751110	EDV-Geraete wiss. > 150 EUR	5.947,62	0,00	5.947,62
	60751310	Masch., App. wiss. > 150 EUR	28.443,05	177.999,24	206.442,29
	61620000	wiss. Geraete und Zubehoer	0,00	21.425,00	21.425,00
	<b>Summe</b>		<b>34.390,67</b>	<b>206.821,28</b>	<b>241.211,95</b>

<b>81203 Investitionen ab 5000 €</b>			
60751110 EDV-Geraete wiss. > 150 EUR	18.232,17	7.909,93	26.142,10
60751210 Software wiss., > 150 EUR	0,00	5.337,15	5.337,15
<b>Summe</b>	<b>18.232,17</b>	<b>13.247,08</b>	<b>31.479,25</b>
<b>Gesamtsumme</b>	<b>300.677,78</b>	<b>12.865.465,59</b>	<b>13.166.143,37</b>

### 3.4 Kostenstellenblatt *Fakultät gesamt* (Kostenartenrahmen des Präsidiums der CAU)

Der vom Präsidium der CAU vorgegebene Kostenartenrahmen fasst sinngemäße, betriebsbedingte Ausgaben für eine Kosten(- und Leistungs)rechnung zusammen.

#### Fakultät, 31.12.2012

##### 60 Aufwendungen für Material, Energie und sonstige verwaltungswirtschaftliche Tätigkeiten

	<b>Festgelegt</b>	<b>Angeordnet</b>	<b>Summe</b>
<b>601 Verbrauchsmaterial</b>			
60100000 Reinigungsmittel	0,00	1.464,67	1.464,67
60110000 Sanitärverbrauch	0,00	12.378,03	12.378,03
60120000 Sonstiges Bewirtschaftungsmat.	0,00	2.419,89	2.419,89
<b>Summe</b>	<b>0,00</b>	<b>32.525,89</b>	<b>32.525,89</b>
<b>605 Energie (Strom, Gas, Fernwärme, Heizöl), Wasser</b>			
60510000 Heizung	0,00	107.711,08	107.711,08
60520000 Strom	0,00	440.876,13	440.876,13
60540000 Wasser	0,00	19.303,01	19.303,01
60541000 Abwasser	0,00	9.273,00	9.273,00
60550000 Treibstoffe	0,00	0,00	0,00
<b>Summe</b>	<b>0,00</b>	<b>577.163,22</b>	<b>577.163,22</b>
<b>606 Materialaufwendungen für Reparaturen und Instandhaltung</b>			
60600000 Material Reparatur Gebäude	0,00	6.835,61	6.835,61
60610000 Material Reparatur unbewegl. Verm.	0,00	6.222,21	6.222,21
60620000 Material Reparatur von bew. Sachen	2.171,81	26.306,29	28.478,10
<b>Summe</b>	<b>2.171,81</b>	<b>39.364,11</b>	<b>41.535,92</b>
<b>607 Sonstiger Materialaufwand</b>			
60711000 Laborbedarf: Chemikalien	401,03	13.798,88	14.199,91
60712000 Laborbedarf: Gase	253,23	27.687,49	27.940,72
60713000 Laborbedarf: Glaeser, Porzellan	3.358,19	5.315,42	8.673,61
60714000 Laborbed.: Verschleiss- u. Betr	3.403,40	20.855,59	24.258,99
60716000 sonstige Labor- u. Druckmater.	1.637,62	40.872,01	42.509,63
60731000 Elektromaterial	6.247,50	55.543,40	61.790,90
60732000 Metalle und Kunststoffe	2.546,43	14.991,17	17.537,60
60733000 Normalteile u techn. Ersatztei	1.172,98	1.825,49	2.998,47
60734000 Betriebs-/Schmier-/Kuehlmittel	0,00	2.804,71	2.804,71
60735000 Werkzeuge bis < 150 Euro	624,29	13.981,56	14.605,85
60738000 sonstige Materialien	0,00	3.048,72	3.048,72
60750100 EDV-Verbrauch bis 150 EUR	611,87	30.303,51	30.915,38
60750200 Software bis 150 EUR	1.092,50	8.524,36	9.616,86
60750300 Maschinen, App. bis 150 EUR	12,00	7.710,50	7.722,50
60750400 Normalteile u techn. Ersatztei	0,00	2.058,72	2.058,72
60750500 Ausst./Einrichtung < 150EUR	12.025,26	15.266,01	27.291,27
60750600 Sonstiges < 150EUR	518,80	768,38	1.287,18
60751000 Ausst./Einrichtung > 150EUR nw	4.934,08	22.854,77	27.788,85
60751010 Ausst./Einrichtung > 150EUR w	0,00	7.397,04	7.397,04
60751100 EDV-Geraete niwi > 150 EUR	4.435,51	16.470,72	20.906,23
60751110 EDV-Geraete wiss. > 150 EUR	65.957,65	126.873,72	192.831,37
60751200 Software niwi > 150 EUR	0,00	1.327,05	1.327,05
60751210 Software wiss., > 150 EUR	714,00	20.449,94	21.163,94
60751300 Masch., App. niwi > 150 EUR	384,37	4.197,95	4.582,32
60751310 Masch., App. wiss. > 150 EUR	66.878,12	229.230,16	296.108,28
60751400 Norm.- techn. Ersatzteile > 150 nw	0,00	570,87	570,87
60751410 Norm.- techn. Ersatzteile > 150 w	0,00	13.773,11	13.773,11

60751500	Sonstige AV nw > 150 EUR	0,00	473,00	473,00
60751510	Sonstige AV wiss > 150 EUR	0,00	168,60	168,60
60761000	PKW und Nutzfahrzeuge	0,00	570,27	570,27
<b>Summe</b>		<b>177.208,83</b>	<b>709.713,12</b>	<b>886.921,95</b>
<b>608 Aufwendungen für Berufskleidung, Arbeitsschutzmittel u.ä.</b>				
60800000	Arbeits- und Schutzkleidung	288,20	12.315,52	12.603,72
<b>Summe</b>		<b>288,20</b>	<b>12.315,52</b>	<b>12.603,72</b>
<b>61 Aufwendungen für bezogene Leistungen</b>				
<b>614 Abfall und Entsorgung</b>				
61400000	Abfallentsorgung	0,00	8.938,89	8.938,89
61410000	Sondermüllentsorgung	0,00	0,00	0,00
<b>Summe</b>		<b>0,00</b>	<b>8.938,89</b>	<b>8.938,89</b>
<b>616 Fremdinstandhaltung und Wartungsarbeiten</b>				
61600000	Reinigung Räume und Fenster	0,00	153.402,11	153.402,11
61601000	Pflege Aussenanlage	0,00	16.948,70	16.948,70
61602000	Streu- und Räumdienste	0,00	14.201,89	14.201,89
61603000	Instandhaltung Gebäude	15.998,45	55.170,40	71.168,85
61604000	Instandhaltung Gebäudeausr.	0,00	103.317,83	103.317,83
61605000	Wach-, Schließ- u. Pförtnerd.	0,00	66.398,67	66.398,67
61606000	sonstige Dienste Dritter	0,00	4.405,56	4.405,56
61620000	wiss. Geräte und Zubehoer	11.831,86	66.682,55	78.514,41
61621000	nichtwiss. Geräte u. Zubehoer	0,00	6.917,19	6.917,19
61622000	Kopier- und Druckgeräte	0,00	296,91	296,91
61622100	Garantieverlängerung Kopierger	0,00	320,60	320,60
61623000	Ausstattungs/Einrichtung	13.328,00	80,03	13.408,03
61624000	EDV Hardware	0,00	2.211,33	2.211,33
61625000	Fahrzeuge	0,00	2.222,15	2.222,15
61625100	Garantieverlängerung Fahrzeuge	0,00	527,22	527,22
61626000	sonstige Geräte und Anlagen	0,00	3.702,39	3.702,39
61630000	Software	0,00	2.267,80	2.267,80
<b>Summe</b>		<b>41.158,31</b>	<b>499.073,33</b>	<b>540.231,64</b>
<b>617 Sonstige Aufwendungen für bezogene Leistungen</b>				
61713000	Vergabe Laborarbeiten Dritte	1.044,82	0,00	1.044,82
61714000	Vergabe Medienarbeiten	0,00	321,00	321,00
61715000	Werkvertraege	5.000,00	5.000,00	10.000,00
61716000	sonstige Fremdleistungen	15.637,00	37.973,13	53.610,13
61788888	Werkstattauftraege intern	500,00	23.178,92	23.678,92
61799999	Werkstatteinahmen (intern)	0,00	-23.178,92	-23.178,92
<b>Summe</b>		<b>22.181,82</b>	<b>43.294,13</b>	<b>65.475,95</b>
<b>62 Entgelte</b>				
<b>620 Entgelte für geleistete Arbeitszeit incl. Zulagen Angestellte</b>				
62030000	Entgelt Verwaltung incl. Zulag	0,00	7.449.509,14	7.449.509,14
<b>Summe</b>		<b>0,00</b>	<b>7.449.509,14</b>	<b>7.449.509,14</b>
<b>629 sonstige Aufwendungen mit Entgelcharakter</b>				
62901000	wiss. und stud. Hilfskraefte	2.776,84	291.572,34	294.349,18
62903000	interne Lehrauftraege	0,00	2.502,08	2.502,08
62904000	externe Lehrauftraege	0,00	11.532,27	11.532,27
<b>Summe</b>		<b>2.776,84</b>	<b>305.606,69</b>	<b>308.383,53</b>
<b>63 Besoldung</b>				
<b>634 Dienst-, Amtsbezüge einschliesslich Zulagen</b>				
63400000	lfd. Verguetung incl. Sonderz.	0,00	2.695.227,45	2.695.227,45
<b>Summe</b>		<b>0,00</b>	<b>2.695.227,45</b>	<b>2.695.227,45</b>
<b>65 Sonstige Personalaufwendungen</b>				
<b>650 Aufwendungen für Personalmassnahmen</b>				
65010000	Stellenanzeigen nichtwiss.	0,00	2.068,83	2.068,83
65011000	Stellenanzeigen wiss	4.814,07	5.478,73	10.292,80
<b>Summe</b>		<b>4.814,07</b>	<b>7.547,56</b>	<b>12.361,63</b>
<b>652 Aufwendungen für Betriebs-, Amtsarzt und Arbeitssicherheit</b>				
65210000	Kosten medizinische Untersuch	0,00	0,00	0,00
<b>Summe</b>		<b>0,00</b>	<b>0,00</b>	<b>0,00</b>
<b>654 Aufwendung für Aus-, Fort- und Weiterbildung</b>				
65410000	Kosten innerbetr. Fortbild nw	0,00	998,78	998,78
65411000	Kosten innerbetr. Fortbild wis	0,00	120,00	120,00
65420000	Kosten interner Ausbildung	0,00	852,00	852,00
<b>Summe</b>		<b>0,00</b>	<b>1.970,78</b>	<b>1.970,78</b>
<b>659 Übrige sonstige Personalaufwendungen</b>				

	65940000	Nachrufe, Kranzspenden	0,00	543,83	543,83
	<b>Summe</b>		<b>0,00</b>	<b>543,83</b>	<b>543,83</b>
<b>67</b>	<b>Aufwendungen für die Inanspruchnahme von Rechten und Diensten</b>				
	<b>670 Mieten, Pachten und Nebenkosten</b>				
	67030000	Mieten fuer Raeume	0,00	174,00	174,00
	<b>Summe</b>		<b>0,00</b>	<b>174,00</b>	<b>174,00</b>
	<b>671 Leasing-/Mietgebühren</b>				
	67150000	M/L Software/Lizenzen	1.200,60	21.925,28	23.125,88
	<b>Summe</b>		<b>1.200,60</b>	<b>21.925,28</b>	<b>23.125,88</b>
	<b>672 Lizenzen und Konzessionen</b>				
	67210000	Datenbankenlizenzen nichtwiss.	0,00	6,00	6,00
	67211000	Datenbankenlizenzen wiss	0,00	25.260,56	25.260,56
	<b>Summe</b>		<b>0,00</b>	<b>25.266,56</b>	<b>25.260,56</b>
	<b>673 Gebühren</b>				
	67310000	Rundfunk- und Fernsehgebühren	0,00	500,64	500,64
	67320000	Datenleitungen	115,00	16.253,36	16.368,36
	67330000	sonstige Gebühren	0,00	1.132,62	1.132,62
	<b>Summe</b>		<b>115,00</b>	<b>17.886,62</b>	<b>18.001,62</b>
	<b>677 Prüfung, Beratung, Rechtsschutz</b>				
	67710000	Anwalts- und Gerichtskosten	0,00	1.229,40	1.229,40
	<b>Summe</b>		<b>0,00</b>	<b>1.229,40</b>	<b>1.229,40</b>
	<b>679 sonstige Aufwendungen für die Inanspruchnahme von Rechten und Diensten</b>				
	67920000	Honorarkosten	0,00	123,70	123,70
	<b>Summe</b>		<b>0,00</b>	<b>123,70</b>	<b>123,70</b>
<b>68</b>	<b>Aufwendung für Kommunikation, Dokumentation, Information, Reisen, Literatur, Werbung</b>				
	<b>680 Aufwendung für Büromaterial und Drucksachen</b>				
	68010000	Büromaterial nichtwiss.	50,91	24.792,77	24.843,68
	68011000	Büromaterial wiss.	157,68	5.785,97	5.943,65
	68020000	Druck- , Kopierkosten intern	1.858,86	27.835,53	29.694,39
	68021000	Druck- , Kopierkosten wiss	1.895,53	13.937,94	15.833,47
	68022000	Druck- , Kopierkosten ZVS CAU	111,46	2.236,67	2.348,13
	68030000	Binden von Buechern	0,00	4.165,12	4.165,12
	68040000	sonst. Geschäftsbedarf	1.224,06	2.680,77	3.904,83
	<b>Summe</b>		<b>5.298,50</b>	<b>81.434,77</b>	<b>86.733,27</b>
	<b>681 Aufwendungen für Zeitungen und Fachliteratur</b>				
	68110000	Bücher nichtwiss.	0,00	505,72	505,72
	68111000	Buecher wiss	113,00	29.202,89	29.315,89
	68120000	Zeitungen u Zeitschriften nw	0,00	658,50	658,50
	68121000	Zeitschriften wiss	22.715,00	149.744,75	172.459,75
	68130000	Loseblattsammlungen Gesetzent	0,00	999,70	999,70
	68131000	Loseblattsammlungen wiss	0,00	1.010,26	1.010,26
	68141000	Mikrofiche audiovisuelle Media	0,00	0,00	0,00
	68160000	sonst. Kosten Literatur	0,00	2.586,47	2.586,47
	<b>Summe</b>		<b>22.828,00</b>	<b>184.708,09</b>	<b>207.536,29</b>
	<b>682 Porto, Versandkosten, Zustelldienste</b>				
	68210000	Versandkosten	30,00	4.117,48	4.147,48
	68220000	Transportkosten	0,00	1.180,70	1.180,70
	<b>Summe</b>		<b>30,00</b>	<b>5.298,18</b>	<b>5.328,18</b>
	<b>683 Telekommunikation</b>				
	68310000	Telefon-, Fax-, Fernschreibgeb	0,00	2.651,05	2.651,05
	<b>Summe</b>		<b>0,00</b>	<b>2.651,05</b>	<b>2.651,05</b>
	<b>685 Reisekosten</b>				
	68510000	Dienstreisen nichtwiss. Pers.	570,00	3.839,06	4.409,06
	68511000	Dienstreisen wiss. Personal	13.485,35	110.567,20	124.052,55
	68520000	Dienstgaenge u. Fahrten	55,48	1.436,31	1.491,79
	68530000	Exkursionen und -zuschüsse	0,00	7,70	7,70
	68540000	Reisekostenersatz Dritte	1.544,49	15.032,92	16.577,41
	<b>Summe</b>		<b>15.655,32</b>	<b>130.883,19</b>	<b>146.538,51</b>
	<b>686 Gästebewirtung und Repräsentation, Öffentlichkeitsarbeit, Werbung</b>				
	68640000	Material Messen/Veranst.	0,00	1.985,54	1.985,54
	68650000	Kosten fuer Repraesentation	0,00	2.002,51	2.002,51
	68670000	Mieten f. Staende, Raeume	0,00	238,00	238,00
	68680000	Dienstleistungen Dritter	1.350,48	6.078,48	7.428,96

68681000	Dienstleist. Dritter elektr.Me	0,00	0,00	0,00
68690000	sonst. Repräsentation	0,00	1.599,97	1.599,97
<b>Summe</b>		<b>1.350,48</b>	<b>11.904,50</b>	<b>13.254,98</b>
<b>69 Andere sonstige betriebliche Aufwendungen, Wertkorrekturen und periodenfremde Aufw.</b>				
<b>690 Versicherungsbeiträge</b>				
69010000	Versicherungen	0,00	326,06	326,06
<b>Summe</b>		<b>0,00</b>	<b>326,06</b>	<b>326,06</b>
<b>691 Mitgliedsbeiträge an Verbände, Organisationen, Vereine und Gesellschaften</b>				
69100000	Beiträge an Verbände etc.	0,00	4.337,79	4.337,79
<b>Summe</b>		<b>0,00</b>	<b>4.337,79</b>	<b>4.337,79</b>
<b>693 andere sonstige betriebliche Aufwendungen</b>				
69380000	Barauslagen	0,00	60,00	60,00
<b>Summe</b>		<b>0,00</b>	<b>60,00</b>	<b>60,00</b>
<b>70 Betriebliche Steuern</b>				
<b>703 KFZ-Steuer</b>				
70300000	KFZ-Steuer	0,00	772,00	772,00
<b>Summe</b>		<b>0,00</b>	<b>772,00</b>	<b>772,00</b>
<b>709 Sonstige betriebliche Steuern und steuerähnliche Aufwendungen</b>				
70910000	Zölle	0,00	0,00	0,00
70920000	Einfuhrumsatzsteuer	0,00	5.343,84	5.343,84
<b>Summe</b>		<b>0,00</b>	<b>5.343,84</b>	<b>5.343,84</b>
<b>73 Aufwendungen für sonstige Leistungen an Dritte</b>				
<b>730 Spenden, Preisgelder, Stipendien und Ehrungen</b>				
73020000	Stipendien Studierende Land	0,00	4.610,00	4.610,00
73021000	Stipendien Wissensch. Land	3.600,00	0,00	3.600,00
<b>Summe</b>		<b>3.000,00</b>	<b>4.610,00</b>	<b>8.210,00</b>
<b>Gesamtsumme</b>		<b>586.359,04</b>	<b>14.864.786,75</b>	<b>15.456.910,92</b>

### 3.4 Die Finanzen der TF 2012 in der Struktur der Quartalsberichte

Um einen schnellen Überblick entsprechend der Struktur der tf-internen Quartalsberichte sowie der Planung entsprechend der Konventsvorlagen zu ermöglichen, seien hier noch einmal die aufgelaufenen Kosten in 2012 dargestellt. Mit „aufgelaufen“ sind die Beträge der tatsächlich erfolgten Zahlungsanweisungen zu verstehen. Disponierte Beträge sind in den folgend aufgelisteten Tabellen also nicht enthalten.

#### 3.4.1 Kostenblock "Personalkosten"

Gruppe	Ausgaben bis 31.12.12	Budgetplan	Differenz
Beamte )	10.144.736,59	10.505.000,00	-215.409,51
Beschäftigte )			
<b>Summe</b>	<b>10.144.736,59</b>	<b>10.505.000,00</b>	<b>-215.409,51</b>

Unter Ausgaben bis 31.12.2012 sind noch Personalkosten enthalten, die durch das Fraunhofer-Institut für Siliziumtechnologie und das Helmholtzzentrum Geesthacht im Folgejahr 2013 erstattet werden.

#### 3.4.2 Kostenblock "Allgemeine Betriebskosten"

Die "Allgemeinen Betriebskosten werden während des Haushaltsjahres entsprechend der Änderung im Personalbestand gegenüber Konventsplanung angepasst.

Bereich	Ausgaben bis 31.12.2012	Budgetplan ohne Mittelerrhöhung	Budgetplan incl. Mittelerrhöhung (Plan inkl. Mittelerrhöhung-Ausgaben)	Differenz
ET	41.265,10	86.900,00	86.203,80	44.938,70
MW	25.823,74	79.914,00	83.208,52	57.384,78
Informatik*	21.367,10	106.786,00	31.026,97	9.659,87
Informatik Zentr. Dienste	10.222,42	4.500,00	14.488,55	4.266,13

Servicezentrum/TEM-Zentrum/Reinraum	8.080,96	4.160,00	5.249,28	-2.831,68
RBG Ost	10.245,65	3.200,00	5.839,70	-4.405,95
Bibliothek Ost	2.471,33	900,00	900,00	-1.571,33
Bibliothek West	207,20	600,00	611,27	404,07
Werkstatt	7.838,93	3.600,00	3.600,00	-4.238,93
Standort/Haustechnik	22.634,86	1.800,00	1.800,00	-20.834,86
Dekanat/Gleichstellung	8.009,29	3.422,00	3.422,00	-4.587,29
TF/gemeinsame Kosten	15.308,38	-	-	-15.308,38
Sondermittel/Reserve	-	20.000,00	21.646,00	21.646,00
<b>Summe</b>	<b>173.474,96</b>	<b>315.782,00</b>	<b>257.996,09</b>	<b>84.521,13</b>

\* Budgetplan enthält nur Lehrein. 11, 13 ist in TF/gemeinsame Kosten enthalten

### 3.4.3 Kostenblock "Labor-/Projektkosten"

Bereich	Ausgaben bis 31.12.2012	Budgetplan ohne Mittelerhöhung	Budgetplan incl. Mittelerhöhung	Differenz
ET	314.713,13	279.546,00	345.228,06	30.514,93
MW	183.261,60	203.127,00	200.550,18	17.288,58
Informatik*	176.584,86	102.671,00	266.012,62	89.427,76
Informatik Zentr. Dienste	183.919,32	211.457,00	209.934,26	26.014,94
Servicezentrum/TEM- Zentrum/Reinraum	188.366,91	122.617,00	240.757,92	52.391,01
RBG Ost	377,31	9.800,00	9.800,00	9.422,69
Bibliothek Ost	120.829,03	139.100,00	122.400,36	1.571,33
Bibliothek West	83.095,43	139.400,00	108.428,73	25.333,30
Werkstatt	2.612,29	11.200,00	6.864,77	4.252,48
Standort/Haustechnik	21.030,79	2.200,00	2.939,28	-18.091,51
Dekanat/Gleichstellung	2.292,93	20.378,00	19.943,37	17.650,44
TF/gemeinsame Kosten	18.507,87	44.500,00	45.170,20	26.662,33
Sondermittel/Reserve*)	-	59.376,26	33.451,70	33.451,70
<b>Summe</b>	<b>1.295.591,47</b>	<b>1.345.372,26</b>	<b>1.611.481,45</b>	<b>315.889,98</b>

\* Budgetplan enthält nur Lehrein. 11, 13 ist in TF/gemeinsame Kosten enthalten

### 3.4.4 Anteil "HiWis" im Kostenblock Labor-/Projektkosten

Bereich	Ausgaben bis 31.12.12
MW ohne CMA	41.304,09
Inf. und Infrastr. Inf.	164.930,15
Zentrale Dienste	41.829,43
(davon Servicezentrum)	(29.873,17)
ETIT	42.814,70
Zentrale Dienste Ost	693,97
<b>Summe</b>	<b>291.572,34</b>

### 3.4.5 Kostenblock "Invest"

Bereich	aufgelaufen bis 31.12.2012	Budgetplan ohne Mittelerhöhung	Budgetplan incl. Mittelerhöhung	Differenz
ET	28.729,60	11.000,00	27.031,79	-1.697,81
MW	136.894,83	54.000,00	136.663,26	-231,57
Informatik	7.909,93	17.041,00	26.186,79	18.276,86
Informatik Zentr. Dienste	-	-	6.000,00	6.000,00
Servicezentrum/TEM- Zentrum/Reinraum	46.534,00	-	25.109,00	-21.425,00
RBG Ost	-	-	-	-
Bibliothek Ost	-	-	-	-
Bibliothek West	-	-	-	-
Werkstatt	-	-	-	-
Standort/Haustechnik	-	-	-	-

Dekanat/Gleichstellung	-	-	-	-
TF/gemeinsame Kosten	570,27	-	-	- 570,27
Sondermittel/Reserve*)	-	331.615,62	192.312,49	192.312,49
<b>Summe</b>	<b>220.638,63</b>	<b>413.656,62</b>	<b>413.303,33</b>	<b>192.664,70</b>

### 3.4.6 Kostenblock "Standortkosten"

Bereich	aufgelaufen bis 31.12.2012	Budgetplan incl. Mittelerrhöhung	Differenz
Fakultät Ost	1.030.514,54	1.097.745,60	67.231,06
ZD Informatik	509,40	509,40	-
<b>Summe</b>	<b>1.031.023,94</b>	<b>1.098.255,00</b>	<b>67.231,06</b>

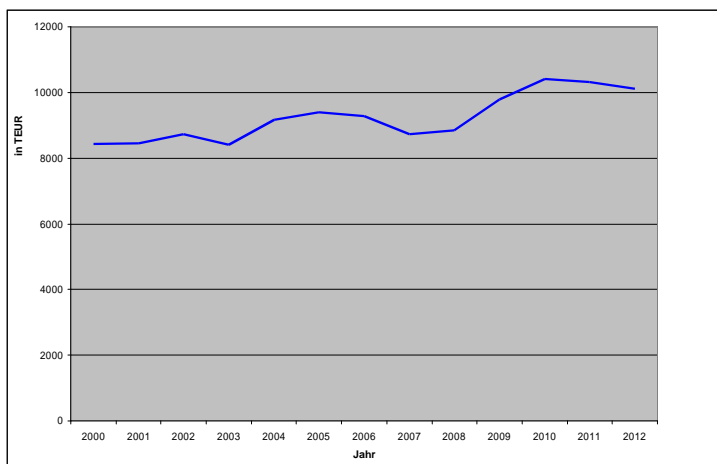
### 3.4.7 Gesamtübersicht

Bereich	aufgelaufen bis 31.12.2012	Budgetplan incl. Mittelerrhöhung*	Differenz
Personalkosten	10.144.736,59	10.360.146,10	215.409,51
allgemeine Betriebskosten	173.474,96	257.996,09	84.521,13
Projektkosten	1.295.591,47	1.611.481,45	315.889,98
Investitionen	220.638,63	413.303,33	192.664,70
Standortkosten	1.031.023,94	1.098.255,00	67.231,06
<b>Summe</b>	<b>12.865.465,59</b>	<b>13.741.181,97</b>	<b>875.716,38</b>

### 3.5 Personalkosten der TF

In der Hochrechnung der Personalkosten, die für die Planung des Budgets der TF zwingend erforderlich ist, wurde das gesamte Personal, auch das, dessen Einstellung im laufenden Haushaltsjahr geplant war, berücksichtigt. Zu Beginn des Jahres 2012 waren gut 10,4 Mio€ für Personalkosten prognostiziert, gut 10,2 Mio€ wurden es dann am Ende tatsächlich. Die Tarifierhöhungen wurden durch entsprechende Zuweisungen im Dezember seitens des Präsidiums erstattet. Damit liegt die Hochrechnung der Personalkosten sehr nahe an dem tatsächlichen Ausgabenstand!

Die Professuren der Fakultät waren bis vor ca. fünf Jahren noch nicht vollständig besetzt. Der Bedarf, tatsächlich alle Stellen für das wissenschaftliche Personal zu besetzen, war damals noch nicht gegeben. Die Grafik zur Entwicklung der Personalkosten seit 2000 zeigt dies deutlich. Ab 2009 stiegen die Kosten unübersehbar an. Im Jahr 2011 ff. waren alle Stellen restlos besetzt, sodass sich ein Finanzbedarf in Höhe von ca. 10,2 Mio € ergab. Es sei nochmals angemerkt, dass das Präsidium die ihm für den Ausgleich der Tarifierhöhungen zugewiesenen Mittel stets an die TF weitergereicht hat. Diesbezüglich gab es also nie Schwierigkeiten, das Personal finanzieren zu können.





Der folgenden Tabelle sind die für die einzelnen Vergütungs- und Entgeltgruppen durchschnittlichen monatlichen Bezüge zu entnehmen. Sie sind Grundlage für die Berechnung der Personalkosten im Rahmen der Personalkostenhochrechnung. Sobald bei einer Neueinstellung die genaue monatliche Belastung bekannt ist, wird der Durchschnittswert durch den aktuellen Wert aus der Tabelle ersetzt.

Stellenqualität	Mittelwert für die Kosten in der TF in €										
	2002	2003	2004	2005	2006	2007	2008	2009	2010	2011	2012
C4/W3	94.047	94.288	100.073	95.448	91.392	91.278	101.573	101.410	104.930	96.462	101.456
C3/W2	64.397	65.498	67.099	77.795	68.771	64.949	71.342		69.250	71.464	75.923
C1/W1	48.065	51.052	45.334	53.315	45.477	44.408	52.820	53.415	56.060		
A13	44.064	44.734	46.553	31.380					63.972	55.719	51.769
Ia/E15	76.669	79.127	82.504	84.039			78.980			88.546	90.299
Ib/E14	66.554	73.857	72.325	72.477	70.945	70.431	68.094	73.599	71.457	75.736	65.738
IIa/E13	51.640	51.040	54.363	56.804	54.188	46.703	50.592	51.338	51.911	48.094	59.442
III/E 12	42.997	56.093	59.460	60.944	61.885	58.694	66.216	72.089	74.187	76.916	77.887
IVa/E 11	38.613	42.990	38.135	43.149	58.659	56.225	57.011	59.777	57.090	63.458	64.466
IVb/E 10	38.981	47.456	49.865	50.459	50.253	51.003	53.637	57.088	57.616	61.525	60.941
Vb/E 9	32.764	46.207	42.074	33.529	50.163	45.076	46.284	48.181	49.341	48.298	53.315
Vc/E 8	30.971	33.544	38.411		42.153	41.674	45.080	47.549	49.681	43.488	42.070
VIb/E 6	32.641	36.166	38.347	40.596	38.487	37.668	36.232	37.458	34.287	38.193	40.244
VII/ E 5	24.909	31.390	32.378	43.702				30.399	32.078	31.123	
MTL 7a/E7	24.977	33.696	38.382	46.288	44.310	39.654		35.102	30.066		
MTL 8a/E8	39.271	41.130	42.837	41.669	44.391	41.674			49.683		

Hinsichtlich der W3/C4-Bezüge ist festzuhalten, dass die Professoren in den Ingenieurfächern oftmals aus der Industrie oder aus nicht öffentlichen Einrichtungen berufen werden. Den Berufenen erschließen sich dadurch hinsichtlich ihrer Bezüge andere Verhandlungsmöglichkeiten. Ferner können vom Präsidium der CAU bei der W-Besoldung über einen Grundbezug leistungsbezogene Zulagen gewährt werden. Auch ist es für die W-besoldete Professoren möglich, die eigenen Bezüge aus Drittmitteln aufzubessern. Diese Anteile der Bezüge sind in den oben aufgeführten Tabelle nicht enthalten.

Die folgende Tabelle gibt zum Schluss der Betrachtungen noch Aufschluss über die Personalkosten (Landeshaushalt!) in den Instituten (es sei angemerkt, dass die Personen nicht mit „Stellen“ und den den einzelnen Professuren zugeordneten Stellen verwechselt werden dürfen. Die Personen wurden darüber hinaus auch nur auf grundsätzlich verfügbaren Stellenhülsen beschäftigt.):

	Elektrotechnik und Informationstechnik	Informatik	Materialwissenschaft	Zentrale Dienste
Beamte	965.475 €	1.163.865 €	516.830 €	
Anzahl Personen	13	19	6	
Beschäftigte	2.302.978 €	2.777.330 €	1.379.852 €	965.298 €
Anzahl Personen	52	79	39	28
<b>Summe</b>	<b>3.268.452 €</b>	<b>3.941.196 €</b>	<b>1.896.682 €</b>	<b>990.145 €</b>
	65	98	45	28

### 3.6 Die Belastung der Haushaltstitel

Auch wenn die ausdrückliche Zuweisung der Haushaltsmittel für das Jahr 2012 (wie auch für die Vorjahre!) nicht mehr nach Titeln getrennt erfolgte, wurden die Ausgaben weiterhin im kameralen System des Landeshaushalts verbucht. Die nachfolgende Tabelle gibt einen Überblick über die Belastung der von der TF verursachten Geldbewegungen im Kapitel 0721 des Landeshaushalts entsprechend der Titel.

Titel	Bedeutung	festgelegt	angeordnet	Summe
42201	Bezüge der Beamten		2.695.227,45	2.695.227,45
42701	Beschäftigungsentgelte an Vertretungs- und Aushilfskräfte		24.939,75	24.939,75
42703	Entgelte für Hiwis usw.	2.776,84	291.572,34	294.349,18
42704	Externe Lehraufträge		11.532,27	11.532,27
42705	Interne Lehraufträge		2.502,08	2.502,08
42801	Vergütung der ArbeitnehmerInnen		7.424.569,39	7.424.569,39
51101	Geschäftsbed./Kommunik./Geräte	26.152,61	138.767,49	764.920,10
51401	Unterhaltung von Dienst-KFZ		6.311,27	6.311,27
51701	Hausbewirtschaftungskosten	15.998,45	1.031.023,94	1.047.022,39
52501	Wiss. Geräte und Verbrauch	156.014024	808.837,32	964.862,67
52502	Aus- und Fortbildung		1.970,78	1.970,78
52605	Ärztliche Untersuchungen			
52701	Reisekosten	14.110,83	116.115,93	130.226,76
53101	Öffentlichkeitsarbeit	1.350,48	14.737,62	16.088,10
53301	Werkverträge	21.681,82	43.294,13	64.975,95
53402	Zuschüsse für Gästereisen	1.544,49	7.853,76	9.398,25
53403	Zuschüsse für Gästereisen		7.302,86	7.302,86
54699	Vermischte Verwaltungsausgaben	4.814,07	9.320,79	14.134,86
68102	Zuschüsse für Studierende für wiss. Arbeiten	3.600,00	4.610,00	8.210,00
68502	Beiträge an Verbände		4.337,79	4.337,79
81101	Erwerb von Dienstfahrzeugen		570,27	570,27
81201	Investitionen ab 5000 €	34.390,67	206.821,28	241.211,95
81203	Investitionen ab 5000 €	18.232,17	13.247,08	31.479,25
<b>Summe</b>		<b>300.677,78</b>	<b>12.865.465,59</b>	<b>13.166.143,37</b>

### 3.7 Die Standortkosten 2012

Die Standortkosten im Jahr 2012 sollen Gegenstand einer ausführlichen Betrachtung sein, da sie zum einen den Haushalt der TF hoch belastet, sie andererseits aber ernste Auswirkungen auf die künftige Arbeitsfähigkeit aller Arbeitsgruppen der TF haben werden.

	2001	2002	2003	2004	2005	2006	2007	2008	2009	2010	2011	2012
Heizung	99.143	9.517	156.525	79.024	85.978	83.312	76.667	93.749	150.184	146.187	109.026	166.785
Strom	104.708	99.148	118.494	109.009	121.759	134.769	123.172	202.245	235.802	314.852	355.041	381.803
Gas												
Wasser/Abw.	27.540	30.259	35.915	28.945	19.333	13.660	17.032	51.330,20	58.590	11.971	28.938	28.576
Reinigungsmittel	0	0	177	344	715	277		173	156	990	819	1.464,67
Sanitärverbrauch	11.281	6.547	3.028	10.966	9.648	4.635	14.501	7.706	8.837	22.377	10.893	12.378
Abfallsorgung	6.100	6.718	6.576	6.426	3.996	5.132	5.051	8.471	9.491	8.459	6.998	8.939
Sondermüllent-sorgung	313			236		-3.548					106	

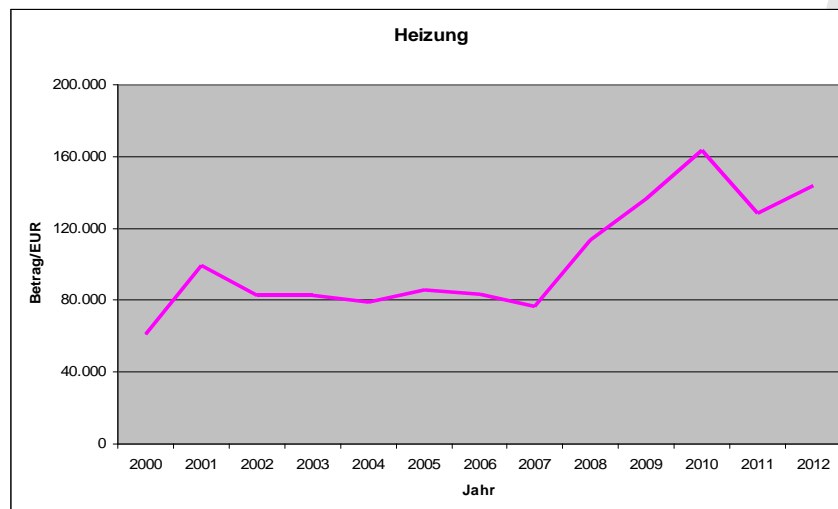
	2001	2002	2003	2004	2005	2006	2007	2008	2009	2010	2011	2012
Reinigung	116.568	91.325	109.215	90.544	99.741	103.232	109.467	117.631	139.315	137.413	154.950	153.402,
Außenanlage, Pflege	29.153	59.736	15.951	19.250	18.285	16.134	16.646	9.828	22.982	14.137	12.680	16.949
Streu- und Räumdienste	13.000	5.108	13.939	8.733	20.411	12.025	5.643	4.164	15.596	37.307	22.901	14.202
Gebäudeinstand haltung	12.932	73.995	29.800	-3.910	3.731	6.876	7.373	125.022	285.808	293.314,44	203.987	71.169
Instandhaltung Geb.ausrüstung	41.301	122.273	53.948	33.539	30.280	52.770	41.3729	90.416	125.389	136.782	95.791	103.318
Wachdienst	63.461	19.720	66.567	52.285	66.235	72.972	60.505	59.479	64.845	63.610	54.472	66.399
Dienste Dritter für Bewirtschaftung	26.360	22.686	6.649	-69	381	1.067	977	2.566	71	1.180	655	4.406
Abgaben, Steuern	829	270										
Mieten	131.404	131.404	32.851									
Miete/Leasing	5.748	5.744										
Maschinen, Fernmelde,...												
	<b>689.847</b>	<b>684.455</b>	<b>649.641</b>	<b>435.327</b>	<b>480.499</b>	<b>503.319</b>	<b>478.4132</b>	<b>772.785</b>	<b>1.117.071</b>	<b>1.188.585</b>	<b>1.057.262</b>	<b>1.047.022</b>

Anm.: Rundungsbedingt kann die Summe der Spalten von der Endsumme geringfügig abweichen.

Auf vier Positionen der vorstehenden Tabelle soll hier zur Bewertung des Sachstand ausdrücklich aufmerksam gemacht werden:

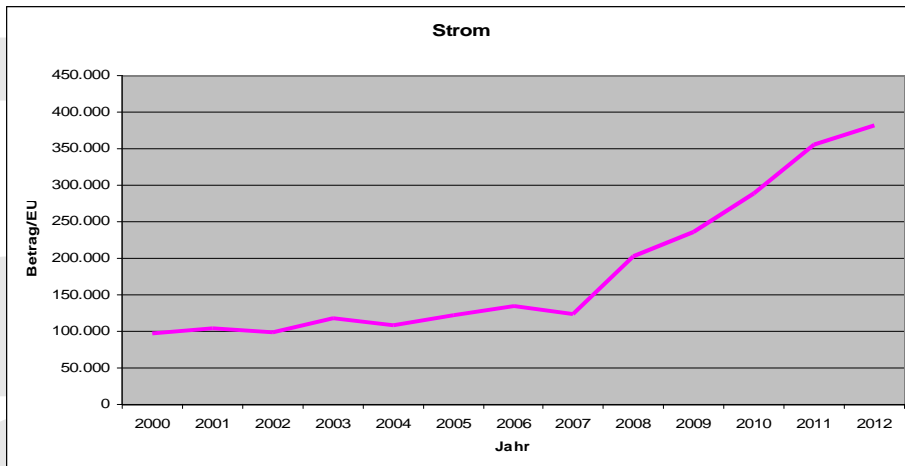
Heizung, Strom, Reinigung und Gebäudeausrüstung/instandhaltung.

Mit der Inbetriebnahme des Transmissionselektronenmikroskops (TEM) im Jahr 2007 und des Nanolabors in der Jahresmitte 2008 stiegen die Kosten für die Bewirtschaftung der Ostufer-Liegenschaften signifikant an, was in den nachfolgenden Grafiken deutlich zu sehen ist. Durch die Klimatisierung, wie sie in dem Reinraum und dem TEM-Labor notwendig ist, erhöhten sich die Heizkosten seinerzeit deutlich. Hinzu kam die Inbetriebnahme des hinteren Teils des Gebäude F, in dem fast 30 Arbeitsplätze für Drittmittelbeschäftigte sowie zwei Seminarräume geschaffen werden konnten, und auch dieses beheizt werden musste.

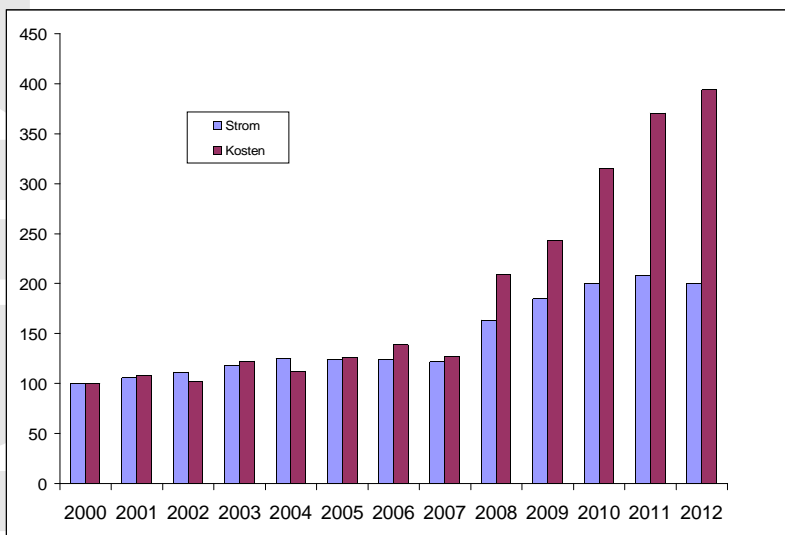


Der vorstehenden Grafik entnimmt man den deutlichen Anstieg der Heizkosten ab 2008. Einem geringfügig wärmeren Winter 2011 folgte ein dem Jahr 2009 vergleichbarer Winter mit Heizkosten um die 140 T€.

Den insgesamt über die Jahre gestiegenen Heizkosten, überlagern sich die fast exorbitant gestiegenen *Stromkosten*, die den Haushalt der TF erheblich stark belasten. Von 2009 auf 2010 stiegen die Kosten für die Kilowattstunde Strom von 12 Cent auf 14 Cent, trotz Anbieterwechsel. Diese Erhöhung bedeutete für die TF einen Mehrpreis beim Bezug des Stroms in Höhe von 40 T€ pro Jahr! Man erkennt wird, was die Einführung des „Ökocents“ in 2011 nicht nur für die TF bedeutet hat.



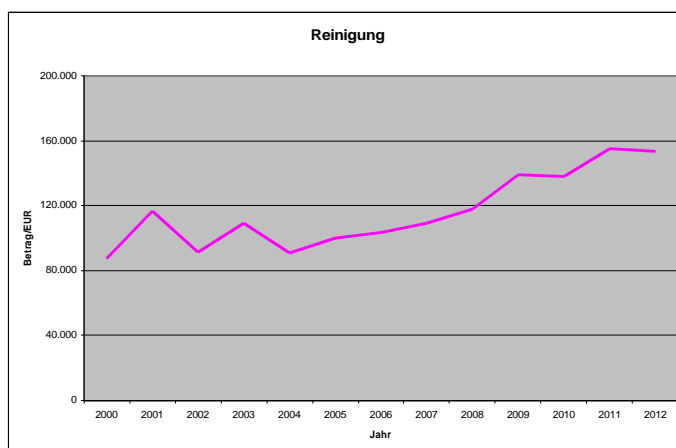
Verbrauch und Stromkosten laufen seit 2008 auseinander, wie es der nachfolgenden Grafik entnommen werden kann.



(100 für den Stromverbrauch entspricht 1.101,4 MWh, 100 für die Kosten entsprechen 96.9 T€)

Gegenüber dem Anfang des Jahrzehnts stiegen seit 2008 auch die Reinigungskosten rasant an. Oszillierten durch Rechnungsstellungen bedingt die Kosten für die Reinigung um die 100 T€, so mussten 2009/2010 rund 40 T€ und 2011 nochmals 17 T€ mehr für die Reinigung ausgegeben werden. 2012 hingegen sanken die Kosten leicht wie der folgenden Grafik zu entnehmen ist. Zu erklären ist die Zunahme insgesamt insbesondere und vor allem durch zusätzlich notwendige Reinigungen von Gebäudeflächen in E und F.

Im Gebäude F wurde zwar nur der übliche zweitägliche Reinigungsrythmus eingeführt, im Nanolabor (Geb. E) musste jedoch ein deutlich aufwändigerer Dienst in Anspruch genommen werden. Hinzu kommen natürlich noch die üblichen inflationsbedingten Anpassungen der Kosten für das Reinigungspersonal, die nicht in Gänze durch Streichen oder Reduktion von Reinigungsflächen kompensiert werden konnten.



In der Tabelle zu den Standortkosten sind ferner noch auffällig, aber wenig planbar die Kosten für Streu- und Räumdienste. Der harte Winter 2009/2010 erforderte den häufigen Einsatz der entsprechenden Schneeräumdienste, während in 2011 durch die im Gegensatz zu 2010 sehr früh einsetzende Winterzeit dauernde Einsätze im Ende November/Dezember 2011 nicht erforderlich waren. In 2012 sanken die Kosten gegenüber den beiden Vorjahren deutlich auf ca. 14 T€.

### 3.8 Anschaffungen von Geräten über 10.000 € im Haushaltsjahr 2012

Lieferant	Gerät	Betrag
JPK Instruments AG	AztecEnergy Standard EDX-System	250.143,95
Gatzen	3. Rate für gebrauchte Emerald II Anlage	40.000,00
Bruker BioSpin S.A.	Profilometer	25.270,00
Oxford Instruments GmbH	AztecEnergy Standard EDX-System	25.109,00
Zeiss NTS GmbH	Feldemissions-Raster-Elektronenmikroskop	24.990,00
Eydam KG	Systec VX-75	16.243,94
Rock Shop	Wandlersystem	16.031,79
Eydam KG	Sicherheitswerkbank	10.148,15
<b>Summe</b>		<b>407.936,83</b>

### 3.9 Die Ausgaben in den Kostenträgergruppen

Die 2012 insgesamt 557 eingerichteten Kostenträger wurden ohne Festlegungen wie folgt belastet:

Lehrstuhlinterne Projekte	107	184.929,15
In Kooperation mit Drittmittelgeber	81	37.106,35
In Kooperation mit Unternehmen	20	26.099,59
Lehrstuhlübergreifende Projekte	48	281.467,97
Fakultätsübergreifende Projekte	42	70.828,44
Praktikum	23	11.546,53
Studien-/Diplomarbeiten	25	10.391,87

Vorlesungen/Übungen	32	167.916,71
Allgemeinkosten	56	11.869.808,32
Messen/Ausstellungen/Präsentationen	19	1.236,20
Infrastruktur/Lehrstuhlbibliothek	31	19.640,82
Sonstige Allgemeinkosten	73	184.503,64
		<b>12.865.465,59</b>

Man erkennt deutlich, dass wie im Vorjahr von den Kostenstellenverantwortlichen für die Verbuchung der eingegangenen Rechnungen nur etwa 7,5% der Beträge konkreten Projekten zugeordnet wurden. Allerdings sei angemerkt, dass die Personalkosten mit über 12,3 Mit€ auf "Allgemeinkosten" gebucht wurden.

### 3.10 Gegenüberstellung der Haushaltsplanung (Vorlage für den Konvent) zu den tatsächlichen Ausgaben

In der folgenden Tabelle sind die Finanzmittel, wie sie durch den Beschluss des Dekanats an die Kostenstellen zugewiesen wurden, den tatsächlichen Ausgaben gegenübergestellt. Es sei darauf hingewiesen, dass sich im Laufe des Jahres die Zahlen der zugewiesenen Mittel gegenüber den ursprünglichen Zuweisungen ändern können. So können im Laufe des Jahres zusätzliche Mittel bereitgestellt werden - sofern vorhanden -, um sich änderenden Situationen gerecht zu werden. Beispielsweise kann es notwendig werden, kurzfristig in Maßnahmen der "familienfreundlichen Universität bzw. Fakultät" zusätzliche Mittel zu investieren. Auch können sich die Beträge für Projekte und Investitionen ändern, nämlich immer dann, wenn unter Einhaltung des Gesamtbudgets eine geringfügig andere Aufteilung des Budgets durch den Kostenstellenverantwortlichen vorgenommen wird. Die Kostenstellen können intern ihre Mittel auf die Rubriken "Allgemeine Betriebskosten", "Projektkosten" und "Investkosten" unterschiedlich verteilen und anpassen.

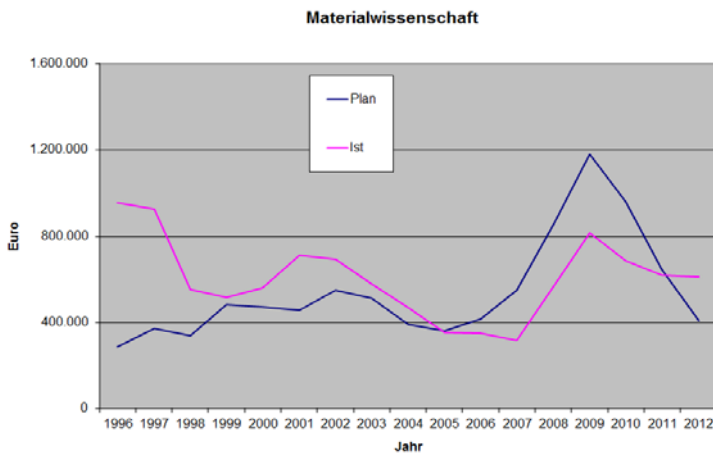
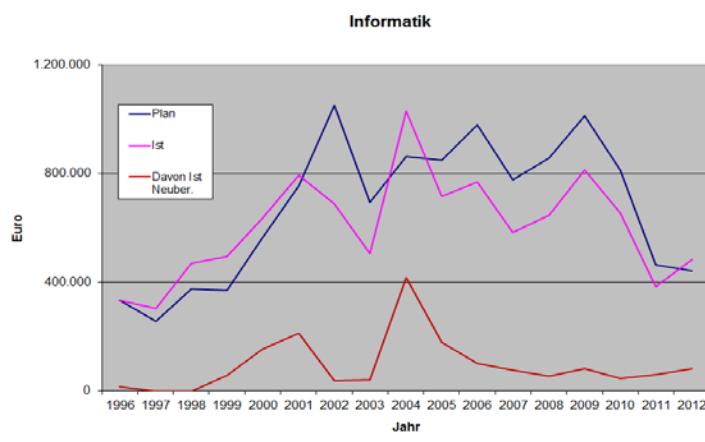
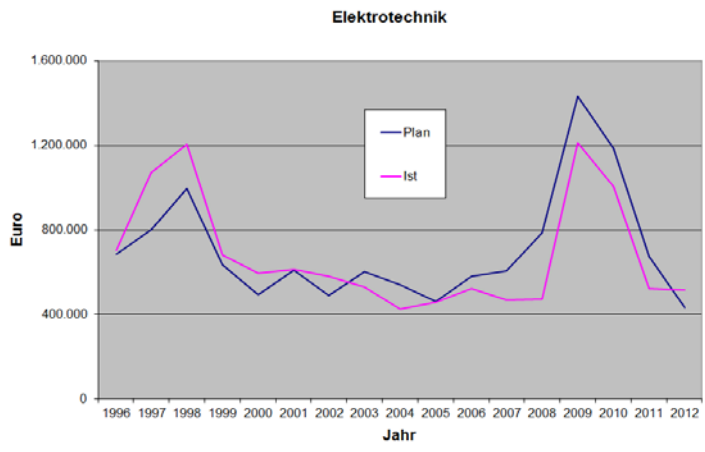
#### Soll-Ist-Vergleich 2012

Kostenstelle		Budget/ zugewiesen	Budget inkl. Mittel- erhöhungen	IST 31.12.2012	IST 31.12.2012 inkl. Festlegungen	Differenz (Sp. e - Sp. c)
a		b	c	d	e	f
Institut für	ETIT	377.466,00	458.463,65	384.707,83	450.658,37	-7.805,28
	MW	345.441,00	540.500,18	465.809,46	539.643,31	-856,87
	INF	226.498,00	323.735,78	206.371,29	265.980,93	-57.754,85
	Inf. Infrastruktur	215.957,00	230.422,81	194.14,74	216.800,21	-13.622,60
Servicezentrum		118.377,00	151.037,98	123.152,58	143.580,28	-7.457,70
RGB	Ost	13.000,00	15.639,70	10.622,96	10.622,96	-5.016,74
Bibliothek	Ost	140.000,00	123.300,36	123.300,36	123.300,36	0,00
Bibliothek	West	140.000,00	109.040,00	83.302,63	106.017,63	-3.022,37
Werkstatt		14.800,00	10.464,77	10.451,22	10.451,22	-13,55
Standort/Haustechnik		4.000,00	4.000,00	3.191,12	3.628,05	-371,95
Dekanat/Gleichstellung		23.800,00	23.365,37	10.302,22	10.628,26	-12.737,11
Gemeinkosten		44.500,00	45.170,20	34.386,52	41.238,37	-3.931,83
Sondermittel/Berufungsmittel*)		321.615,62				
<b>Summe</b>		<b>1.985.434,62</b>	<b>2.035.140,80</b>	<b>1.649.739,93</b>	<b>1.922.549,95</b>	<b>-112.590,85</b>
Personal		10.505.000,00	10.360.14610	10.144.736,59	10.144.736,59	-215.409,51
Standort		980.000,00	1.098.484,88	1.070.989,07	1.098.856,83	371,95
Reserve		89.3763,26	247.410,19	0,00	0,00	-247.410,19
<b>Summe</b>		<b>13.559.810,88</b>	<b>13.741.181,97</b>	<b>12.865.465,59</b>	<b>13.166.143,37</b>	<b>-575.038,60</b>

\*) enthält die Berufungsmittel, die bei den Ausgaben als Mittelerhöhungen den Kostenstellen umgebucht wurden

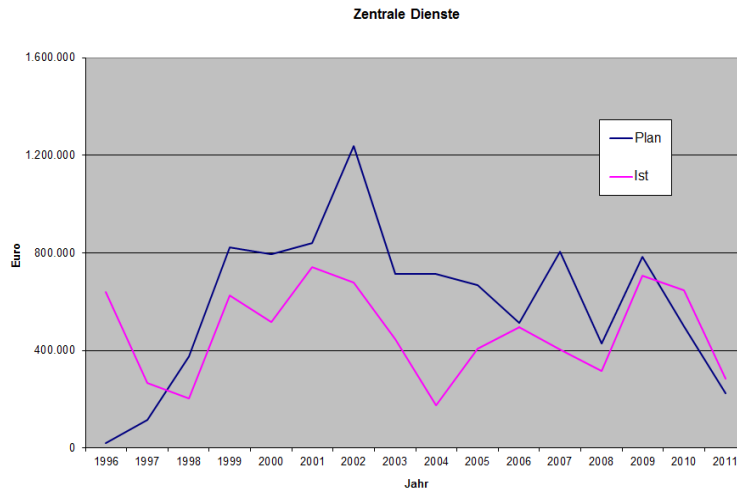
### 3.11 Entwicklung der zugewiesenen Haushaltsmittel und der tatsächlichen Ausgaben in den jeweiligen Instituten

Mit den Zahlen aus den früheren Jahresberichten lässt sich ermitteln, wie sich das Budget der einzelnen Fachgebiete entwickelt hat. Im Folgenden sind die zugewiesenen Haushaltsmittel den tatsächlichen Ausgaben der jeweiligen Jahre graphisch gegenübergestellt.

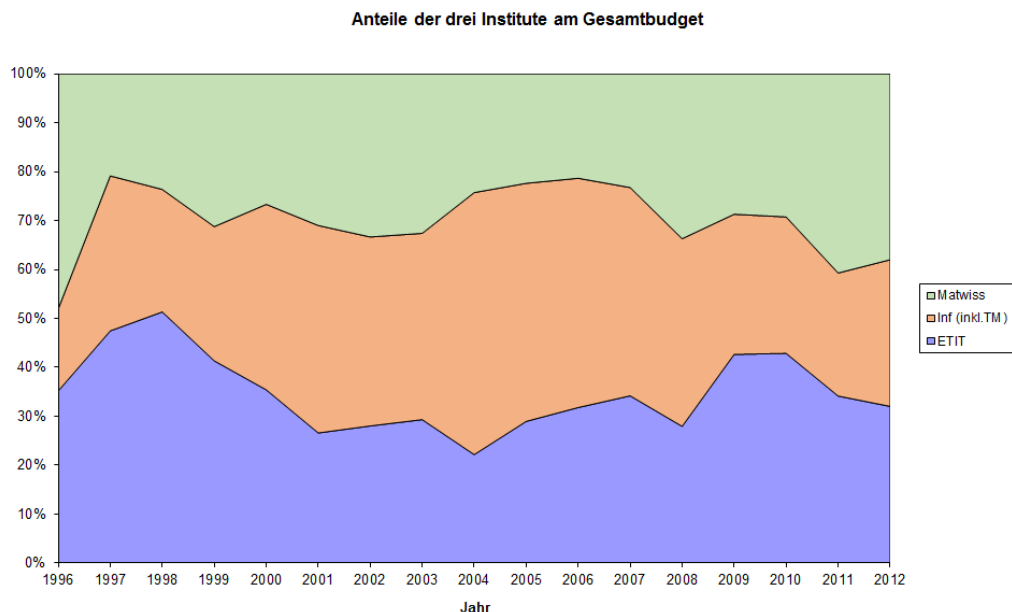


Finanzen

Man stellt fest, dass in den letzten Jahren zurückgehend bis 2005 im Allgemeinen weniger Geld ausgegeben wurde als den Instituten zur Verfügung stand. Davor haben und konnten aber alle Institute durchaus mehr Geld ausgeben, als ihnen ursprünglich zugewiesen wurde. In den früheren Jahren von 1996 bis etwa 2005 standen aus noch nicht besetzten Stellen Gelder sowie verfügbare Mittel des Vorjahres für Beschaffungen in den Instituten zur Verfügung standen. Seit 2005 wurde aber wesentlich zurückhaltender beschafft. Nach dem kritischen Jahr 2010 musste in 2011 und 2012 ein strikter Sparkurs gefahren werden.



Deutlich ist dies in den vorstehenden Grafiken zu entnehmen. Die Spitzen in den Kurvenverläufen ist auf Beschaffungen infolge von Berufungsverfahren zurückzuführen, wie es den Grafiken zu entnehmen ist.



### 3.12 Drittmittel der TF

Das Dekanat verfügt (bedauerlicherweise) nur über Daten eingeworbener Drittmittel, und das nur, sofern sie dem Dekanat bzw. dem Präsidium auch angezeigt worden sind. Wie in den vergangenen Jahren erfolgten die Meldungen zu eingeworbenen Drittmitteln oftmals nur mangelhaft. Erst in den Folgejahren konnten die Angaben korrigiert werden. Die *Anfang 2013 bekannten* im Jahr 2012 von den Professoren und Mitarbeitern eingeworbenen Drittmittel belaufen sich bei **58** Projekten auf insgesamt



**6.454.173,35 €** (2011: 59 Projekte mit einem Drittmittelvolumen von **5.355.494 €**). Die Erfassung der verausgabten Drittmittel gestaltet sich äußerst schwierig und kann zurzeit nur summarisch mit Hilfe des Präsidium über die Fachbereiche erfolgen.

Von eingeworbenen Drittmitteln entfallen für 2012 (und in Klammern die Zahlen des Vorjahres) auf die Professoren der

Elektrotechnik	2.963.181 €	( 1.218.735 € )
Informatik	775.051 €	( 1.973.205 € )
Materialwissenschaft	2.715.820 €	( 2.159.755 € )

Auf die einzelnen Drittmittelgeber entfallen dabei (in Klammern das Vorjahr):

BMBF	998.642 €	(1.117.42 €)
DAAD	16.188 €	(10.608 €)
DFG	2.594.759 €	(2.639.708 €)
EU	1.667.703 €	(47.658 €)
Fraunhofergesellschaft	0 €	(230.000 €)
Industrie	682.104 €	(672.739 €)
Land SH	449.655 €	(54.375 €)
Nat. Forschungseinrichtungen	0 €	(2.726 €)
Innovationsstiftung	15.000 €	(64.400 €)
sonstige	30.000 €	(415.862 €)

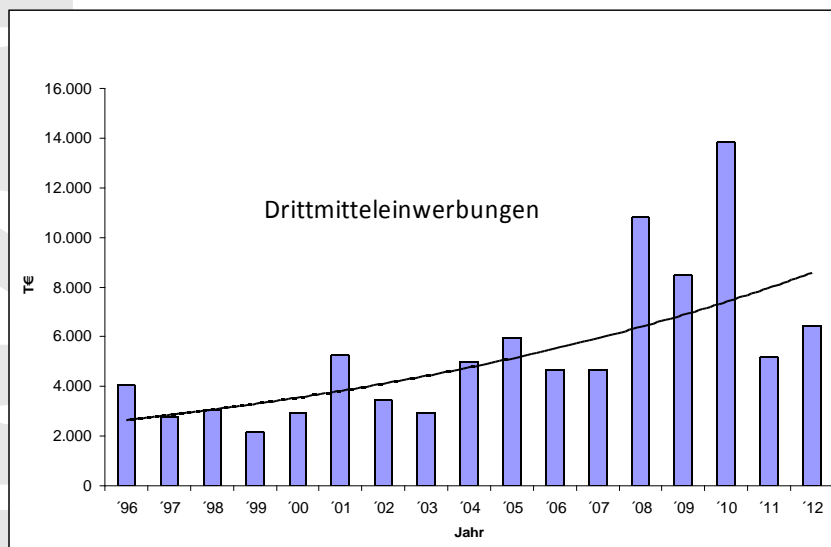
Man erkennt deutlich, dass die wesentlichen Anteile am Drittmittelaufkommen (noch immer) deutlich durch staatliche Förderungen von Seiten der DFG, der EU und dem BMBF gegeben sind. Allerdings hat sich mit 682 T€ der Anteil der Drittmittel aus der freien Wirtschaft weiterhin erfreulich gut entwickelt. Seit Erfassung der Drittmittel (1992) und nach etlichen Nacherfassungen beläuft der dem Dekanat bekannte Stand der Drittmittel kumulativ insgesamt auf den Wert von **102.794.638 €**.

### 3.13 Entwicklung der Drittmittelinwerbungen seit 1996

In der folgenden Tabelle sind die über alle Drittmittelgeber eingeworbenen Drittmittel der letzten 16 Jahre erfasst (ursprüngliche DM-Beträge wurden gemäß 1,9583 DM=1€ in € umgerechnet). Nachdem Anfang 2012 die gesamten von der TF eingeworbenen Drittmittel der vergangenen Jahre noch einmal umfassend überprüft worden sind<sup>5</sup>, lässt sich festhalten, dass in Summe von 1996 bis 2012 insgesamt **96.890.142 €** von den Professoren an zusätzlichen Mitteln eingeworben wurden. Der Trend steigender Drittmittelinwerbung wurde 2012 fortgesetzt. Die enorme und erfreulich hohe Einwerbung von Drittmitteln in den vergangenen Jahren bedeutet auch, dass die TF an die Grenze ihrer Kapazitäten, insbesondere der räumlichen angekommen ist. Fachlich wie infrastrukturell müssen die Leitungen der einzelnen Arbeitsgruppen in der Lage sein, das drittmittelfinanzierte Personal in den räumlich beengten Verhältnissen überhaupt beschäftigen zu können. Insofern ist die beobachtete Entwicklung bei der Einwerbung von Drittmitteln verständlich. Ferner kann man der Tabelle für die letzten 11 Jahre (die dazu gehörige Grafik erfasst die Drittmittelinwerbungen seit 1996) die Verteilung der genannten Beträge auf die einzelnen Drittmittelgeber entnehmen:

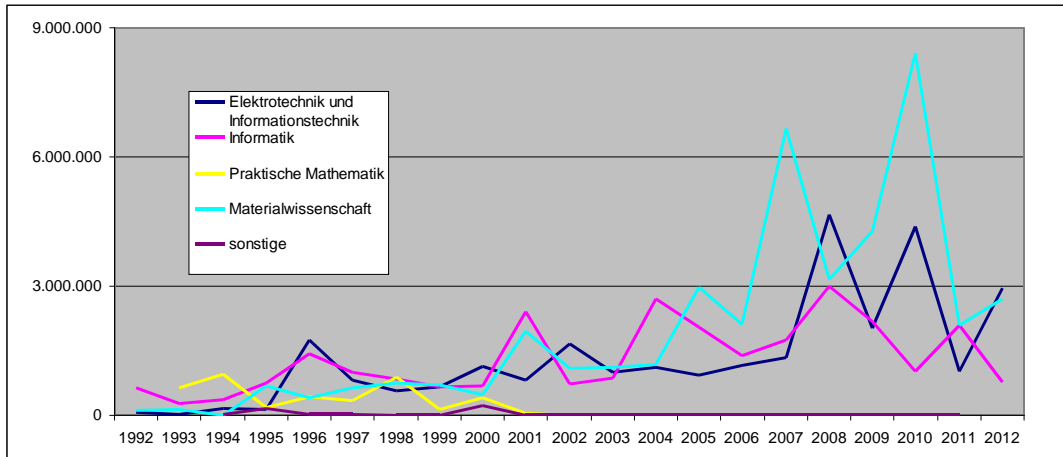
<sup>5</sup> Selbst nach einer umfassenden Aufarbeitung der Drittmittelstatistik werden von den Drittmittelinwerbern selbst nach einigen Jahren des Ablaufs von Projekten noch Korrekturen in nennenswerten Umfang genannt!

	2003	2004	2005	2006	2007	2008	2009	2010	2011	2012	Summe '96-'12
BMBF	636.094	664.427	0	220.076	811.828	1.778.463	166.372	2.314.439	857.651	998.642	12.890.307
DAAD	69.454	66.437	24.401	61.590	34.283	30.787	92.636	47.776	32.337	16.188	824.175
DFG	1.611.866	1.410.016	1.723.700	2.621.730	3.148.133	3.735.543	3.784.671	9.626.654	0	0	41.818.743
EU	4.173	1.476.975	418.700	256.000		969.119	998.930		47.658	0	8.800.567
Fraunhofer- gesellschaft	239.874	13.238	296.517	72.616	228.757	990		107.100	230.000	0	1.596.147
Industrie	140.870	301.395	648.805	962.704	844.525	1.772.120	660.886	716.189	470.247	682.104	10.814.181
Land SH	18.309	521.550	2.420.000	284.900	4.295.840	55.400	84.572	223.114	54.375	449.655	9.070.678
Nat. Forschungs- einrichtungen	86.495	227.278	182.742		112.610	924.589	2.104.800	780	2.726	0	4.305.646
sonstige	10.207	35.682	56.879	40.764	159.705	1.361.010	148.100	603.240	415.862	30.000	3.728.178
Technologie- stiftung/ISH	149.905	286.985	190.190	150.000	96.500	191.440	443.300	192.716	164.400	15.000	3.041.518
<b>Summe</b>	<b>2.967.249</b>	<b>5.003.982</b>	<b>5.961.944</b>	<b>4.670.380</b>	<b>9.732.181</b>	<b>10.819.730</b>	<b>8.484.266</b>	<b>13.832.008</b>	<b>5.187.017</b>	<b>6.454.051</b>	<b>96.890.142</b>

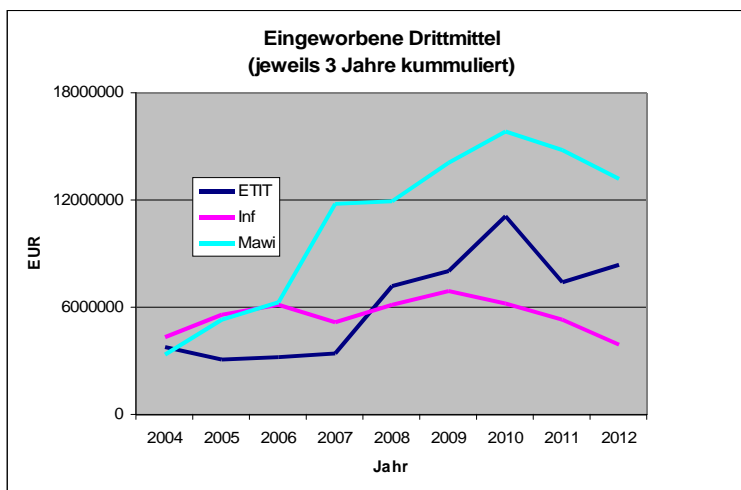


Die Einwerbung von Drittmitteln lässt sich auch nach den in der TF vertretenen Instituten darstellen. Es ergibt sich dabei die folgende Tabelle (2001-2012) nebst Entwicklung dieser Zahlen als grafische Darstellung (1996-2012), Angaben in €:

	2003	2004	2005	2006	2007	2008	2009	2010	2011	2012	Summe '96-'12
Elektrotechnik und Informations- technik	994.775	1.115.192	942.308	1.167.285	1.334.095	4.667.357	2.028.343	4.382.086	1.015.744	2.963.181	28.040.497
Informatik	868.149	2.703.715	204.026	1.378.569	1.742.823	2.999.807	2.182.077	1.032.360	2.090.989	775.051	25.598.793
Praktische Mathematik											2.252.360
Material- wissenschaft	1.104.325	1.185.075	2.979.610	2.124.525	6.655.263	3.152.565	4.273.848	8.417.563	2.080.284	2.715.820	40.729.366
sonstige											268.973
<b>Summe</b>	<b>2.967.249</b>	<b>5.003.982</b>	<b>5.961.944</b>	<b>4.670.380</b>	<b>9.732.181</b>	<b>10.819.730</b>	<b>8.484.267</b>	<b>13.832.090</b>	<b>5.187.017</b>	<b>6.454.052</b>	<b>96.889.989</b>



Werden die eingeworbenen Drittmittel über jeweils drei Jahre summiert, so erhält man eine geglättete Kurve, die die periodischen Schwankungen, wie sie in der vorstehenden Grafik gut zu erkennen sind, beseitigt. In der folgenden Grafik sind also unter dem Jahr 2012 die Summe der eingeworbenen Drittmittel von 2010, 2011 und 2012 enthalten. Die Werte der Vorjahre 2003 bis 2010 sind auf die gleiche Weise ermittelt worden.

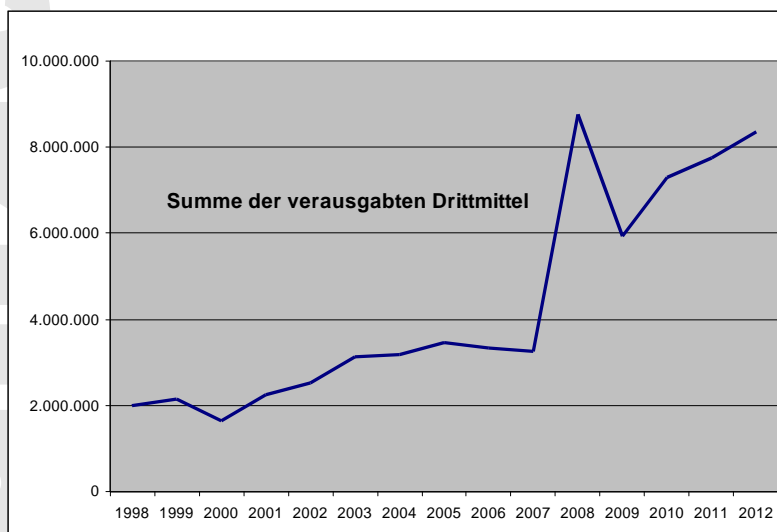


Die absoluten Summen einer Drittmittelinwerbung stellen nicht zwingend die Leistungsfähigkeit eines Fachgebiets dar. Bildet man mindestens den über drei Jahre gemittelten Quotienten Drittmittel zu Anzahl der Professuren, so erhält man für 2010-2012 folgende Tabelle mit Werten, die sich auch mit Fachgebieten anderer Universitäten vergleichen lassen:

Fachgebiet	Kummulierte Drittmittel 2010-2012 in €	Professoren zum 31.12.2012	Wiss. Personal (landesfinanziert) zum 31.12.2011	Drittmittel pro wiss. Personal (inkl. Prof.) in € pro Jahr
Elektrotechnik und Informationstechnik	8.361.010	11	27	73.342
Informatik	3.898.400	15	36,5	25.232
Materialwissenschaft	13.213.667	9	13,5	195.758

Eine wichtige Zahl bei der Bewertung von Drittmitteln sind anders als die Summe der eingeworbenen Drittmittel die verausgabten. Hierüber verfügt das Dekanat leider nicht über die entsprechenden Zahlen. Vom Präsidium aber konnten im Rahmen der indikatorengestützten Mittelzuweisung Zahlen über die DFG "Normalmittel" und in Summe über die "anderen" Drittmittel mitgeteilt werden. Differenziert wurde bislang historisch bedingt nur zwischen der Informatik und der TF-Ost. Für die Jahre 1998 bis 2012 stellen sich die Ausgabe wie folgt dar:

	1999	2000	2001	2002	2003	2004	2005	2006	2007	2008	2009	2010	2011	2012
<b>DFG Normal</b>														
Informatik	531.199	300.928	371.402	296.571	430.099	459.741	524.758	614.311	632.905	489.800	429.943	346.680	515.606	830.605
TF Ost	297.971	405.237	547.568	498.826	465.540	628.946	749.094	744.015	896.877	1.108.332	1.450.761	1.659.722	1.355.745	1.716.383
<b>Zw.summe</b>	<b>829.170</b>	<b>706.165</b>	<b>918.970</b>	<b>795.397</b>	<b>895.639</b>	<b>1.088.687</b>	<b>1.273.852</b>	<b>1.358.326</b>	<b>1.529.782</b>	<b>1.595.132</b>	<b>1.880.704</b>	<b>2.006.402</b>	<b>1.871.351</b>	<b>2.546.988</b>
<b>"Andere"</b>														
Informatik	366.013	385.304	454.575	691.501	645.916	837.775	892.303	1.063.201	871.708	1.606.254	1.425.020	1.773.152	1.689.955	1.682.500
TF Ost	958.992	554.275	867.287	10.43.158	1.595.925	1.259.925	1.285.087	912.972	856.120	5.556.557	2.640.971	3.526.998	4.184.587	4.134.597
<b>Zw.summe</b>	<b>1.325.005</b>	<b>939.579</b>	<b>1.321.862</b>	<b>1.734.659</b>	<b>2.241.841</b>	<b>2.097.727</b>	<b>2.177.390</b>	<b>1.976.173</b>	<b>1.727.828</b>	<b>7.162.811</b>	<b>4.065.991</b>	<b>5.300.150</b>	<b>5.874.542</b>	<b>5.817.097</b>
<b>Summe</b>	<b>2.154.175</b>	<b>1.645.744</b>	<b>2.240.832</b>	<b>2.530.056</b>	<b>3.137.480</b>	<b>3.186.414</b>	<b>3.451.243</b>	<b>3.334.499</b>	<b>3.257.610</b>	<b>8.757.943</b>	<b>5.946.695</b>	<b>7.306.552</b>	<b>7.745.893</b>	<b>8.364.085</b>



Die zehn drittmittelstärksten Einwerbungen von Drittmitteln erfolgten im Jahr 2012 durch (angegeben sind bei Drittmittelvorhaben mit mehrern Projektteilnehmer die jeweiligen Projektverantwortlichen, was den Beitrag der anderen Projektteilnehmer nicht im mindestens geringschätzen soll; dem Dekanat ist die Aufteilung jedoch nicht zwingend notwendig bekannt):

Professor	Betrag in €
Gerken	1.696.161,00
Kienle	1.086.618,00
Quandt	859.961,77
Fuchs	586.853,94
McCord	456.600,00
Rosenkranz	430.052,75
Hasselbring	333.389,00
Schmidt	171.000,00

Professor	Betrag in €
Adelung	165.810,00
Koch	155.800,00
	<b>5.942.246,46</b>

Das bedeutet, dass die zehn drittmittelstärksten Projektleiter/-leiterinnen ähnlich wie im Vorjahr (2010 waren es 87%) mit 92% zum Hauptteil aller TF-Drittmittel beitragen!

### 3.14 Aufträge der mechanischen Werkstatt

Die mechanische Werkstatt der TF nimmt in geringem Umfang Aufträge aus der freien Wirtschaft an. Dies geschieht lediglich im Rahmen freier Kapazitäten, da die Werkstatt in erster Linie Aufträge aus der TF abzuarbeiten hat. Die Preisstellung externer Aufträge orientiert sich zum einen an den vom Innenministerium vorgeschriebenen Personalkostenansätzen, zum anderen an den Abschreibungen für die Maschinen und den verwendeten Materialien. Die Werkstatt kann auf diese Weise in geringem Umfang Gewinne erwirtschaften, die dann für notwendige Beschaffungen verschiedenster Art genutzt werden können. Ein Overhead der erwirtschafteten Einnahmen in Höhe von 5% geht an das Dekanat. In 2012 hat die mechanische Werkstatt insgesamt 9.379,90 € erwirtschaftet.

### 3.15 Rücklagenbildung

Seit einigen Jahren ist es haushaltstechnisch zulässig, Rücklagen für personelle und investive Maßnahmen anzulegen. In Höhe von 75.540 € konnten für den Erwerb eines neuen Dienst-KFZs, für die Wiederbeschaffung von Werkzeugmaschinen und für die anstehende Zwischenfinanzierung einer Heisenberg-Professur entsprechende Rücklagen angelegt werden, um künftige Haushalte von größeren Ausgabeposten zu entlasten. Dieses Instrument gilt es in den nächsten Jahren intensiv zu nutzen, um vor allem die Beschaffung von größeren Anlagen und Geräten künftig sicher zu stellen. Dies gilt nicht nur für Geräte, die in den Labors eingesetzt werden sollen, sondern z.B. auch der zentralen Werkstatt, in der teure CNC-Maschinen etc. aufgestellt und bereits eines Betriebszeit von über 20 Jahren hinter sich haben. Auch die Neubeschaffung des Dienst-KFZs kann durch Rücklagenbildung der vergangenen Jahre in 2013 ohne Probleme beschafft werden.

### 3.16 Abrechnung des Budgets 2012 durch das Präsidium und Vergleich zu den Daten der TF

Dem Buchungssystem der CAU (MachWeb) sind für 2012 folgende Buchungen zu entnehmen:

<b>Zuweisungsbetrag Präsidium</b>	<b>13.204.557,00 €</b>
abzgl. Ausgleichszahlung TF an WiSO Fakultät	-30.000,00 €
zzgl. Personalkostenerstattungen	181.764,26 €
zzgl. Personalausstattung infolge Excellence-Cluster Future Ocean	11.555,00 €
zzgl. Bewirtschaftungskosten Nanolabor	50.000,00 €
abzgl. Defizit 2011	-119.174,48 €
abzgl. Anteil TF an Datenbankenlizenzen der Zentralbibliothek ( Elsevier/Springer)	-84.999,79 €
abzgl. Rücklagen aus 2011	-47.910,00 €
zzgl. Verkaufserlös TEM	5.000,00 €
abzgl. Mensasanierung Anteil TF	-20.000,00 €
zzgl. Konferenzeinnahmen	11.620,00 €
zzgl. Tarifausgleich 2011/2012	336.870,00 €

abzgl. Rücklagenbildung	-40.730,00 €
zzgl. Mittel aus dem Hochschulpakt 2020	198.422,25 €
<b>Verfügungsbetrag Haushalt 2012</b>	<b>13.656.974,24 €</b>
abzgl. Ausgaben gemäß MachWeb/Präsidium	12.865.465,59 €
<b>Verbleiben</b>	<b>791.508,65 €</b>

Es wäre ein Trugschluss nähme man an, dass die TF am Ende tatsächlich noch über 791.508,65 € verfügt hätte. Im Jahr 2012 wurden noch zahlreiche Verpflichten eingegangen, die erst 2013 finanziell wirksam werden. Hierzu gehören:

Übertrag gebundener Berufungsmittel	132.312,49 €
Rücklage Baumaßnahmen	100.000,00 €
Bestellte Schließanlage	40.000,00 €
Übertrag Personalkosten	9.003,18 €
Übertrag genehmigte Haushaltsreste	32.463,69 €
Offene Posten/Bestellungen	300.677,78 €
Erneuerung zentraler Desktopumgebung (Informatik)	47.000,00 €
<b>Verbleibender Rest gesamt</b>	<b>130.051,51 €</b>

Mit diesem Haushaltsrest konnte das Defizit aus dem Jahre 2010 endgültig beglichen werden, sodass die TF in Zukunft mit ausgeglichenen Budgets rechnen kann. Dass das vermeintlich hohe Defizit von 423 T€ in 2010 mit dem Abschluss des Haushaltsjahres 2012 rückblickend anders zu bewerten ist, als Ende 2010 zeigen die folgenden Überlegungen.

In den Jahren 2007 bis 2010 wurden zahlreiche Baumaßnahmen (TEM-Labor, Nanolabor, Teilsanierung des Gebäude F) durchgeführt, Beschaffungen (TEM, Nanolabor, etc.) vorgenommen und etliche Personen kooperierender Institute wie das Forschungszentrum Geesthacht oder das Fraunhofer Institut für Siliziumtechnologie aus dem Haushalt der TF finanziert. In der Fülle der vom Präsidium zugesagten Erstattungen sind einige wichtige übersehen worden, sodass es zu der finanziellen Schieflage Ende 2010 gekommen ist. In 2011 wurden die noch ausstehenden Rückerstattungen verbucht, so dass sich – wenn diese Umbuchungen in Höhe von 214 T€ bereits in 2010 erfolgt wären – der Haushaltsstand zum 31.12.2010 mit -209 T€ ergeben hätte. Dieser Betrag wurde mit den in 2011 und 2012 selbst verordneten Sparbeiträgen problemlos aufgeholt, so dass mit Beginn des Jahres 2013 wieder mit einem ausgeglichenen Haushalt geplant werden konnte.

Dass sich die finanzielle Lage Ende 2010 wie beschrieben anders darstellte als heute bewertet werden muss, hat dazu geführt, dass die Planung des TF-Haushaltes deutlich restriktiver vorgenommen wurde als in früheren Jahren. Man muss jetzt davon ausgehen, dass die Haushalte 2011 ff diejenigen sind, mit denen die Fakultät langfristig zurecht kommen muss. Dass sie es kann, hat sie mit den beiden Jahren 2011 und 2012 gezeigt.

## Teil 3

### 4. Detaillierte Erläuterungen der wichtigsten Zahlen

Im Folgenden sollen exemplarisch einige Kostenarten erläutert werden, die besonders ins Auge fallen.

#### 4.1 Kostenstelle *Fakultät gesamt*

Im Gegensatz zu den Jahren vor 2011 standen der Fakultät im Landeshaushalt 2012 im Bereich der Sachmittel für die wissenschaftlich tätigen Gruppen nur etwa **1,3 Mio €** (inkl. studentischer Hilfskräfte) statt etwa **1,9 Mio €** wie im Jahr 2010 zur Verfügung. Der Betrag in Höhe gut einer Million Euro wird in den nächsten Jahren etwa der Betrag bleiben, über den die Arbeitsgruppen der TF in Summe verfügen können. Da es mangels „üppiger“ Gelder keine übertragbaren freien Mittel - beispielsweise aus nicht besetzten Stellen - geben wird, ist dies der Betrag für Sachausgaben, der künftig zur Verfügung stehen wird. Auch wenn mit Ablauf des Jahres 2012 das Defizit aus 2010 abgebaut wurde, wird der Haushalt der Arbeitsgruppen nicht mehr so großzügig bemessen sein wie in den Jahren vor 2011.

Es ist festzuhalten, dass der wesentliche Finanzbedarf aus den vom Präsidium zugewiesenen Mitteln des Universitäts-Grundhaushalts und den Mitteln für Investitionen gem. GG § 143c bestritten wird. Wie der Endsumme des Sachmittelhaushaltes zu entnehmen ist, belaufen sich die Ausgaben einschließlich disponierter Mittel auf summa summarum **3,1 Mio €**, (2011: **3,6 Mio €** (2010: **4,1 Mio €**, 2009: **4,7 Mio €**, 2008: **3,01 Mio €**, 2007: **2,6 Mio €**, 2006: **2,6 Mio €**, 2005: **2,5 Mio €**, 2004: **3,1 Mio €**). Waren zwar die gegenüber 2004 und den Folgejahren deutlich gesenkten Ausgaben im sächlichen Haushalt notwendig, um die seit 2005 planerisch deutlich höheren Personalkosten decken zu können, standen 2012 wie schon 2011 keine in 2010 *eingesparten* Haushaltsmittel mehr zur Verfügung. Im Gegenteil, am Ende des Jahres 2010 war ein Stand von ca. -423 T€ festzustellen, der in den Folgejahren durch Sparmaßnahmen wieder zu erwirtschaften war.

#### Allgemeine Betriebskosten

Durch die Neudefinition von Kostenarten und der Neuordnung dieser Kostenarten sind nahezu alle von der rein wissenschaftlichen Arbeit unabhängigen Ausgaben unter den Allgemeinen Betriebskosten (ABK) erfasst. Den größten Anteil an den ABK haben mit **29,1 T€** (14%) die Druckkosten (68020000 und 68022000), mit **24,8 T€** das Büromaterial, mit **18,2 T€** EDV-Geräte nichtwiss. > 150€, mit **17,4 T€** Ausstattungs- und Einrichtungsgegenstände < 150€ und mit **16,4 T€** die Datenleitungen.

#### Investitionen

2012 wurde lediglich für **273 T€** (2011: 1,1 Mio €) investiert. Den wesentlichen Anteil haben mit 75% hierbei die „wissenschaftlichen Apparate“ (Kostenart 607513103). Die hohen Investitionen des Vorjahres sind durch die drei Beschaffungen eines Rasterelektronenmikroskops, eines Raman-Imaging Mikroskopsystems und eines Rasterkraftmikroskops zu erklären.

#### Labor-/Projektkosten

Während die Investitionen gegenüber 2011 deutlich sanken, stiegen die Projektkosten um fast eine viertel Million €! Den höchsten Anteil an den Projektkosten haben die Ausgaben für die studentischen Hilfskräfte mit **294,3 T€** (22%). Allerdings ist dieser Betrag gegenüber 2011 wieder leicht angestiegen, macht aber prozentual 3% weniger aus als in 2011 (2011: **285,3 T€** mit dem Anteil von 25% in 2011, 2010: **578 T€**, 2009: **479 T€**, 2008: **413 T€**, 2007: **341 T€**, 2006: **370 T€** und 2005: **400 T€**). Die bibliothekarische Versorgung der TF stellt auch in 2012 mit etwa 15% der Ausgaben (**234,5 T€**) bei den Projektkosten unverändert einen der „teuersten“ Kostenblöcke dar. Wurden in 2007 Zeitschriften und Bücher noch im Wert von insgesamt **304 T€** beschafft, so waren dies 2011 **188,9 T€** (2012 **201,8 T€**) (inkl. Datenbanklizenzen für Periodika). Die Entwicklung der Literaturkosten durch die Dienste der beiden Bibliotheken stellt sich seit 2002 wie folgt dar: 2002 lagen die Kosten bei **341 T€**,

2003 bei **321 T€**, 2004 bei **301 T€**, 2005 bei **308 T€**, 2006 bei **298 T€**, 2007 **304 T€**, 2008 bei **238,6 T€**, 2009 bei **322,5 T€**, 2010 bei **293,3 T€**, 2011 **201,8 T€** und 2012 bei **234,5 T€**. Die zu den bekannt exorbitanten Preiserhöhungen der letzten Jahre nur unwesentlich geänderten Ausgaben für die bibliothekarischen Dienste in der TF sind zum einen auf den weiterhin günstigeren Dollar-Kurs der vergangenen Jahre und zum anderen auf die wie in den Jahren zuvor notwendig gewordenen Abbestellungen einiger Periodika zurückzuführen. Es bleibt weiterhin abzuwarten, ob sich die überproportionalen Preiserhöhungen der Zeitschriften aus den vergangenen Jahre fortsetzen werden. Mit **163,4 T€** schlagen *nichtwissenschaftliche und wissenschaftliche EDV-Geräte > 150 €* zu Buche; vom Betrag her 20 T€ mehr als im Vorjahr (**137,1 T€**). *Maschinen, Apparate wiss. >150 €* (60751310) sowie *wissenschaftliche Geräte und Zubehör* (61620000) machten zusammen mit **93,7 T€** (2011:**143,1 T€**) einen weiteren erheblich Anteil der Ausgaben in den Projektkosten aus. Diese genannten Kostenarten machen mit **733,6 T€** der Ausgaben bereits 57% der Ausgaben in dem Block Projektkosten aus.

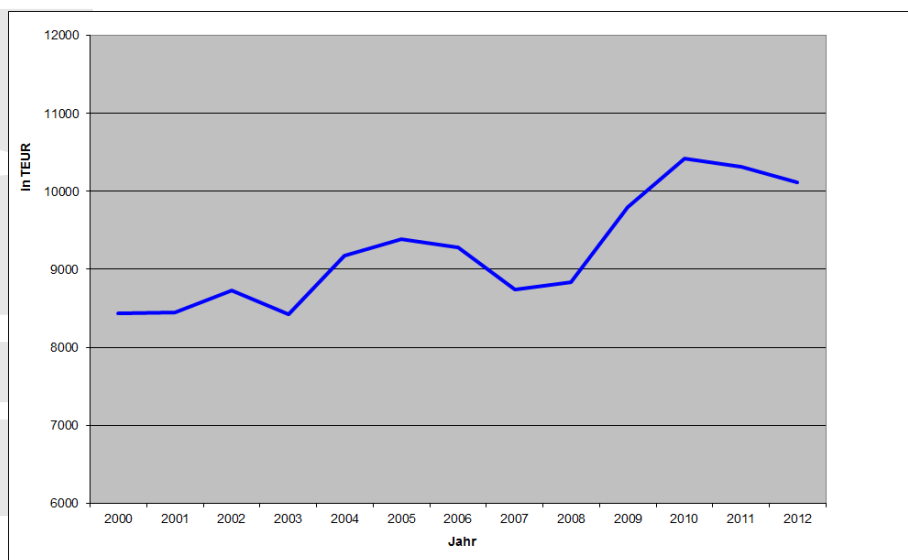
Die unter Abschnitt 3.1 separat ausgewiesenen Reisekosten (**130,2 T€**) steigen gegenüber 2011 leicht um knapp 5T€ (2011: **125,5 T€**). Dennoch ist immer noch die Aufgabe der Selbstbeschränkung aus den Jahren 2004 ff deutlich (2010: **149,3 T€**, 2009: **107,8 T€**, 2008: **99,8 T€**, 2007: **75,9 T€** 2006: 79,3 T€, 2005: **84,7 T€**, 2004: **136 T€**).

### Standortkosten

Während die Standortkosten 2000 für die beiden Standorte Ostufer und Preusserstraße noch etwa 1,1 Mio DM (562 T€) betragen, erhöhten sie sich in 2001 einschließlich der Festlegungen deutlich auf 1,35 Mio DM (690 T€). 2002 konnten die Standortkosten ganz leicht auf insgesamt 684 T€ gesenkt werden. 2003 betragen die Standortkosten „nur“ 649,6 T€. Nach dem Wegfall des Standortes „Preusserstraße“ sanken sie 2004 deutlich auf 435 T€. Um 45 T€ stiegen die Bewirtschaftungskosten 2005 dann wieder auf 480 T€ und 2006 auf gut 503 T€. 2007 wurden nur 478T€ für die Bewirtschaftung aufgewendet, also auffällig weniger als im Vorjahr, was im Bericht für das Jahr 2008 näher erläutert wurde. Gegenüber 2008 erhöhten sich 2009 infolge der Inbetriebnahme des Kieler Nanolabors die Standortkosten erheblich von 772,8 T€ auf 1.117,1 T€! 2010 stiegen die Kosten leicht auf 1.188,6 T€, in 2011 sanken sie trotz gestiegener Energiekosten leicht auf 1.057,3 T€, da die Kosten für einen Teil der Gebäudeinstandhaltung und anderer kleinerer Baumaßnahmen vom Präsidium erstattet wurden. 2012 hielten sich die Standortkosten dann mit 1.047 T€ in fast gleicher Höhe.

Die Kosten im einzelnen:

Der Strom stieg von den Kosten her 355,0 T€ auf 381,8 T€ (!), die Heizung stieg von 109,0 auf 166,8 T€ während sie im Vorjahr von 146,2 T€ auf 109,0 T€ (!) sank, Wasser und Abwasser blieb auf hohem Niveau von 28,5 T€ (2011: 28,9 T€) und die



Gebäudeinstandhaltung sank vom hohem Niveau 293,3 T€ in 2010 über 203,9 T€ in 2011 auf 174,5 T€ in 2012. Die hohen Kosten für die Gebäudeinstandhaltung in 2010 waren insbesondere auf die Herstellung der Brandsicherheit des "vorderen" Teils von



Gebäude "F" zurückzuführen. Diese Kosten fielen sowohl in 2011 als auch in 2012 nicht mehr in dieser Höhe an. Für die Reinigung der Räume und Fenster blieben die Kosten auf identischen Niveau: 2011: 154,9 T€, 2012: 153,4 T€. Der Aufwand für die Bewachung der Ostuferliegenschaften und der Pförtnerdienst stieg von 54,5 T€ um ca. 11 T€ auf 66,4 T€ vergleichbar zu 2010.

Es zeigt sich, dass künftig weiterhin alle Einsparpotenziale, vor allem im Bereich der Energiekosten genutzt werden müssen, um durch einen sparsameren Verbrauch der Ressourcen künftigen Preissteigerungen entgegenzutreten zu können. Wichtig ist auch, dass das Personal sich eines gewissenhaften Umgangs mit den Energieressourcen klar wird. Zurzeit gibt es hier noch deutliche Defizite.

Wie oben erwähnt sind mit Inbetriebnahme des Kieler Nanolabors und weiterer Laborbereiche die Energiekosten insgesamt deutlich angestiegen. Ob diese Kosten durch den Overhead eingeworbener Drittmittel in Zukunft aufgefangen werden können, sei zum gegenwärtigen Zeitpunkt dahin gestellt.

## 4.2 Kostenstelle *Elektrotechnik und Informationstechnik(ETIT)*

### Allgemeine Betriebskosten

Entsprechend der Absicht, *Allgemeine Betriebskosten* als eine von den Forschungsinhalten der einzelnen Arbeitsgruppen unabhängige Größe zu betrachten, sind in der ETIT als kostenintensive Kostenarten natürlich Büromaterial (**13,6 T€**), Kopierkosten (**12,6 T€**) und Porti/Versandkosten (**1,4 T€**) festzustellen. Für EDV wurden unter der Kostenart 60751100 **2,2 T€** verbucht, für nicht-wiss. Ausstattung und Geräte (Kostenart 60751000) statt wie in 2011 **17,2 T€** in 2012 nur **742 €**. Mit insgesamt **43,2 T€** sind die Allgemeinen Betriebskosten gegenüber dem Vorjahr 60,5 T€ (2011: **91,0 T€!**) unter dem Sparzwang deutlich gesunken.

### Investitionen

Während in 2010 noch **395,7 T€** für investive Zwecke ausgegeben wurden, sank dieser Betrag in 2011 auf **256,2 T€** und in 2012 auf nur noch **50,2 T€!** In 2009 waren zur Neuausstattung neuberufener Professoren und Professorinnen noch erhebliche Mittel, nämlich **810,3 T€** notwendig. Offenbar sind in 2010 und Folgejahren diese Anschaffungsbedürfnisse bis zur Berufung neuer Kollegen und/oder Kolleginnen im wesentlichen erfüllt.

### Labor-/Projektkosten

Die wichtigste Position im Bereich der Labor-/Projektkosten machen neben den Beschaffungen von *EDV-Geräten >150€* (**53,9 T€**) die Kosten für die *studentischen Hilfskräfte* aus. Wurden in 2010 noch **123,7 T€** für die Hilfskräfte ausgegeben, sank dieser Betrag deutlich auf **68,8 T€** in 2011 und auf **42,8 T€** in 2012. Sie machen damit noch einen Anteil von 14% an den Projektkosten der Elektrotechnik und Informationstechnik aus. Für *wissenschaftlich genutzte Apparate und Maschinen > 150 €* fielen Kosten in Höhe von **26,4 T€** an. Für Elektromaterial wurden **40,0 T€** ausgegeben, für Software- und Datenbanklizenzen **21,2 T€**. Während in 2011 das Personal der Elektrotechnik und Informationstechnik für **36,3 T€** verreiste, waren es in 2012 **51,0 T€**, was einen Anteil von 39% am Gesamtrevolumens der TF ausmachte (Vorjahr 28%).

## 4.3 Kostenstelle *Informatik*

### Allgemeine Betriebskosten

Die wesentlichen Kosten in dieser Rubrik fielen vor allem bei *Ausstattung/Einrichtung nichtwissenschaftlich sowie wissenschaftlich >150 EUR* (**5,6 T€**), *Büromaterial* (**581 €**), *Stellenanzeigen* (**1,0 T€**) und *EDV-Geräte* (**5,5 €**) an. Gegenüber dem Vorjahr sanken in Summe die *Allgemeinen Betriebskosten* von **47,9 T€** auf **26,9 T€**.

### Labor-/Projektkosten

Die folgenden drei Kostenarten machen in den Labor-/Projektkosten im Gesamthaushalt des Instituts für Informatik den Hauptan-

teil aus: *studentische Hilfskräfte* (**165,0 T€**, 2011: **165,5 T€!**) und *EDV* sowie *Ausstattungs- und Einrichtungsgegenstände* > 150€ (Kostenarten 60751010, 60751100 und 60751110 mit **86,1 T€** (2011: **96,1 T€**). Die Kosten für die bibliothekarische Versorgung der Informatik ohne den Anteil der Lizenzen für Elsevier und Springer beliefen sich auf insgesamt **94,9 T€**, 2011 waren dies **66,9 T€** (2010: **170,9 T€** (2009: **185,4 T€**).

Die Kosten für Dienstreisen - soweit sie Landesmitteln bezahlt wurden und den Professoren zur Verfügung standen – beliefen sich mit 40% des Gesamtreiseetats der TF auf **51,2 T€** (2011: **58,9T€**).

Die folgende Tabelle gibt detaillierten Aufschluss über die gesamten in der Informatik eingesetzten **Mittel für studentische Hilfskräfte** (Zuordnung der Mittel sowohl zur „Informatik“ als auch zu den „Zentralen Diensten“!):

Kostenstelle	Summe	Vorjahr
Prof´s. Inf 11, d.h. aus Projektmitt.	9.009,87	3.072,37
Zentr. Dienste 12, inkl. Zertifikatstudiengang	142.130,12	151.860,59
Neuberufene 13	1.344,72	0,00
Bibliothek 14	12.445,44	10.542,32
<b>gesamt:</b>	<b>164.930,15</b>	<b>165.475,28</b>

Insgesamt haben die Arbeitsgruppen in der Informatik in 2012 mit **464,4 T€** für die Erfüllung ihrer Aufgaben wieder deutlich mehr Projektmittel als 2011 (**385,8 T€**) benötigt.

#### Investitionen

Die Mittel für Investitionen wurden im Berichtszeitraum (für eine Informatik nachvollziehbar) zu 100% für EDV ausgegeben. Mit den insgesamt **32,1 T€** sind die investiven Ausgaben gegenüber dem Vorjahr wieder leicht gestiegen (2011: **23,5 T€**).

### 4.4 Kostenstelle *Materialwissenschaft*

#### Allgemeine Betriebskosten

Wurden in 2010 noch 95,4 T€ für Kosten des Kostenblocks *Allgemeine Betriebskosten* verwendet, so waren es in 2011 nur noch **31,2 T€** und in 2012 geringfügig weniger, nämlich **29,5 T€**. Dies entspricht etwa dem Bedarf der Jahre 2004 bis 2007 (2004: **38,2 T€**, 2005: **20,0 T€**, 2007: **21,3 T€**). Neben den Kosten für Büromaterialien (1,6 T€), Druckkosten (6,7 T€) und Versandkosten (2,3 T€) fielen vor allem Kosten für Ausstattung/Einrichtung (60751000) in der Höhe von **3,8 T€** und für Dienstleistungen Dritter in Höhe von **3,9 T€** an.

#### Investitionen, Labor-/Projektkosten

Im Gesamtetat sind die Projektkosten die deutlich höchsten. Zu mehr als der Hälfte verausgabter Mittel wurden für diesen Kostenblock verwendet: **223,5 T€** (2011: 313,8 T€). Dies dokumentiert den hohen Bedarf an Mitteln für die gerätetechnisch aufwändig arbeitende Materialwissenschaft. Durch Sparzwänge hat sich der Betrag in den letzten Jahren deutlich nach unten bewegt. Hatten sich die Kosten bis 2010 (**409,9 T€**) auf einen Bedarf von ca. 400 T€ eingependelt, sanken sie in den vergangenen Jahren kontinuierlich. Die meisten Mittel in 2012 wurden eingesetzt bei den *Masch., App. Wiss.>150 €* (**60,9 T€**), den *studentischen Hilfskräften* (**42,5 T€**, 2011: **32,3 T€**), bei den *EDV-Geräten wiss.* (**22,0 T€**), der *Ausstattung/Einrichtung* (**13,3 T€**) und sonstigen *Labor- und Druckmaterialien* (**12,0 T€**). Stipendien wurden im Gegensatz zu den Vorjahren kaum vergeben. In 2012 wurden lediglich **3,6 T€** für die Stipendien verwendet, während es im Vorjahr noch **24,4 T€** waren.

Sank in 2010 im investiven Bereich der Bedarf deutlich von **410,7 T€** (2009) auf **210,4 T€**, so wurden 2011 im wesentlichen

durch die Beschaffung der teuren Mikroskope **777,6 T€** ausgegeben. In 2012 sanken die Ausgaben für Investitionen auf nur noch **143,9 T€**, einen Betrag, der als historischer Tiefstand bezeichnet werden kann!

#### 4.5 Kostenstelle *Zentrale Dienste*

##### Allgemeine Betriebskosten

Die Allgemeinen Betriebskosten fielen in 2012 nahezu identisch zum Vorjahr aus: 2012: **55,7 T€**, 2011 (**55,8 T€**). Gegenüber 2010 (**76,7 T€**) war und bleibt damit eine deutliche Senkung der Kosten um etwa 28% bei den den Allgemeinen Betriebskosten der Kostenstelle *Zentrale Dienste* zu verzeichnen. Hauptpositionen der Allgemeine Betriebskosten sind *Datenleitungen* (**15,4 T€**), *Ausstattung/Einrichtung <150€* (**12,4 T€**), *Büromaterial* (**3,8 T€**), *Druck- und Kopierkosten intern* (**3,8 T€**), *EDV-Geräte* (**3,0 T€**) und *Versandkosten* (**3,2 T€**).

##### Investitionen

Im Bereich der Zentralen Dienste wurden 2012 in Summe **46,5 T€** investiert. Dies ist gegenüber 2011 deutlich mehr (2011: **5,5 T€** gegenüber 2010 (**54,6 T€**) in vergleichbarer Größe.

##### Labor-/Projektkosten

Die im Bereich Labor-/Projektkosten wesentlichen Kosten liefen mit **103,0 T€** für die bibliothekarische Versorgung der Fachbibliothek Ingenieurwissenschaften (2011: **95,6 T€**), mit **43,1 T€** (2011: **15,2 T€**), bei den studentischen Hilfskräften, eingesetzt in der Lehre (sowohl in der Informatik als auch Ingenieurwissenschaften), mit **21,9 T€** für Gase und **23,1 T€** bei Elektromaterial für die Geländebewirtschaftung der Ostuferliegenschaft auf. Insgesamt wurden für Labor-/Projektkosten **350,4 T€** (Vorjahr **164,4 T€**) ausgegeben. Im Vergleich zum Vorjahr bedeutet dies ein Plus von **186,0 T€**!

##### Standortbewirtschaftung

Die Standortkosten „Ostufener“ werden als Gemeinkosten verbucht. Belegten 2009 noch andere Einrichtungen der Universität einzelne Gebäudeflächen und beteiligten sich auch an den Bewirtschaftungskosten, so mussten ab dem Jahr 2010 und damit auch in 2012 sämtliche Kosten für den Standort Kiel-Gaarden aus dem TF-Haushalt bestritten werden. Für die Bewertung der Standortkosten gelten ansonsten die ausführlichen Erläuterungen des Abschnitts 4.1.

## 5. Bewertung und Schlüsse für die weitere Bewirtschaftung

In früheren Finanzberichten wurde stets darauf hingewiesen, wo die Gefahren bei der Bewirtschaftung des TF-Budgets liegen. Die Kosten des Personal sind infolge der vollständigen Besetzung gerade in 2010 **das** Problem geworden. Aber nicht nur das Personal, sondern auch die exorbitant gestiegenen Energiekosten stellen ein wesentliches Problem dar. Durch den negativen Haushaltsabschluss des Jahres 2010 war es unumgänglich, in 2011 einen rigiden Sparkurs zu fahren und den Haushalt der TF insgesamt zu konsolidieren. Die Haushalte der einzelnen Arbeitsbereiche werden künftig in etwa die gleichen Mittel erhalten wie in den Jahren 2011 und 2012. Mit deutlichen Zuwächsen ist künftig nicht zu rechnen.

In einem bereits 2010 nieder geschriebenen, selbstkritischen Rückblick bleibt weiterhin festzuhalten:

- Die TF profitierte stets von der Budgetierung ihrer Haushaltsmittel (Globalhaushalt), den das Land der Fakultät von Anfang an gewährte. So, wie die TF insgesamt in den Genuss der Deckungsfähigkeit der Haushaltstitel im Sachmittelbereich kam, wurde die sich daraus ergebende Gestaltungsmöglichkeit auch an die einzelnen Professoren weitergegeben und von diesen ebenfalls zum ihrem Wohl genutzt. Eins kam der TF dabei wie in den vergangenen Jahren immer wieder sehr entgegen: die gegenseitige Deckungsfähigkeit der Personalmittel und der Sachmittel. Wenn durch frei gebliebene Stellen Mittel nicht gebunden waren, standen diese in den vergangenen Jahren für andere Zwecke, meistens für Investitionen kleinerer oder mittelgroßer Geräte zur Verfügung. Oft konnten notwendige Beschaffungen durchgeführt werden, die im Rahmen der weiteren Ausstattungen der Labors in den Vorjahren zunächst zurückgestellt worden sind oder aber die in den kommenden Jahren ohnehin angestanden hätten. In der Regel sind die Kostenstellenleiter verantwortungsvoll und gewissenhaft mit den ihnen zur Verfügung stehenden Finanzmitteln umgegangen. Und dennoch verlockten die zur Verfügung stehenden Finanzmittel und Personalressourcen zu vergleichsweise üppigen Mittelanträgen und von Seiten des Dekanats zu verhältnismäßig großzügigen Mittelzuweisungen. Rücklagen für magere Jahre wurden nicht angelegt, obwohl dies seit einigen Jahren möglich ist.
- Ende 2010 offenbarten sich in der TF strukturelle Defizite, unter denen die Fakultät nun durch strenge Sparauflagen zu leiden hat. Aufgrund der Ausstattung der drei Fachgebiete mit Personal, die eine nur schwerfällig zu ändernde Struktur vorgibt, wird ein solcher Sparkurs über mehrere Jahre andauern. Frei werdende Stellen der TF werden wie in der CAU üblich nur zeitverzögert wieder besetzen werden können, eine in 2010 vom Dekan verfügte Umstrukturierung der Professuren, die vor allem die Informatik betrifft, war unumgänglich und ein Konzept zur Energieeinsparung bzw. zum sinnvolleren Umgang mit der notwendigen Energie ist zu erstellen.
- Die TF hat ihre Drittmittelstärke beibehalten. Zwar wurden (naturgemäß) nach einem extrem erfolgreichen Jahr 2010 nicht mehr so viele Mittel eingeworben. Es zeigt sich aber, dass jeder eingesetzte Euro Landesmittel durch die Drittmitteleinwerbung deutlich gesteigert wurde. Das Dilemma für das Dekanat und für die Institute insgesamt ist, dass dem zusätzlichen Personal auch entsprechende Arbeitsmöglichkeiten geschaffen werden müssen. Eine Sanierung des Gebäudes F und anderer Gebäudeteile der Ostuferliegenschaften wie auch ein weiterer Ausbau des Standortes Ost ist weiterhin unumgänglich.
- Ein großes Problem ist und wird es wie erwähnt weiterhin bleiben: das Problem der Bewirtschaftungskosten für den Standort der TF in Kiel-Gaarden. Bauseitig sind Maßnahmen zu ergreifen, die einen immer geringer werdenden Energieeinsatz ermöglichen. Aber auch in den Köpfen des Personals ist ein Umdenken dringend geboten. Grundsätzlich sind die Energieressourcen nur begrenzt, so dass hier ein verantwortungsvoller Umgang seitens des Personals nötig ist. Von geliebten Gewohnheiten abzurücken, wird aber schwer fallen.

Der für die TF kritische Abschluss der Haushaltsjahres 2010 erzwang für die Jahre 2011 und 2012 - und dies wird sich in den nächsten Jahren nicht ändern - ein Umdenken bei der Planung des Budgets für die nächsten Jahre. Das in der personellen und fachlichen Struktur begründete Problem wurde 2010 bei der Bewirtschaftung des Haushalts offensichtlich. Zu hohe Personalkosten und die inzwischen extrem hohen Standortkosten beschränken die Arbeitsfähigkeit der Arbeitsgruppen wesentlich. Um sogenannte

Vertikalschnitte und damit Eingriffen in die fachliche Struktur konnte die TF spätestens 2011 nicht umhin kommen, entsprechend drastische Einschnitte mussten vom Dekan in 2011 verfügt werden. Und dennoch verbirgt sich in der derzeitigen Situation die Chance für einen Neubeginn bei der Verteilung der Finanzmittel. Dass die TF die ersten beiden Jahre nach dem Problemjahr 2010 mit den gezeigten Abschlüssen gut bis sehr gemeistert hat, und zeigt dieser Finanzbericht. Es gilt aber auch weiterhin mit diesem Bericht einen kritischen Rückblick zu behalten und daraus für die nächsten Jahre die richtigen Schlüsse zu ziehen.

# 1 finanzen

