



TECHNISCHE FAKULTÄT DER
CHRISTIAN-ALBRECHTS-UNIVERSITÄT
ZU KIEL

Finanzbericht

der

Technischen Fakultät

2003

Dekanat, Frank Paul, September 2003

Inhaltsverzeichnis

1. Vorwort.....	4
Teil 1.....	5
2. Rahmenbedingungen:.....	5
2.1. Die der TF zur Verfügung stehenden Mittel.....	5
2.2. Entscheidungsgrundlagen für die Mittelbewirtschaftung.....	7
2.3. Das fakultätsinterne Verfahren zur Mittelzuweisung.....	8
2.4. Die Kriterien der Mittelzuweisung.....	8
2.5. Die Strukturierung der Fakultät in Kostenstellen.....	8
2.6. Die Kostenrechnung der TF.....	9
2.7. Die Berechnung der jährlichen Personalkosten.....	10
Teil 2.....	11
3. Die Kostenstellenblätter für das Gesamtjahr 2002.....	11
3.1 Kostenstellenblatt Fakultät gesamt (MG 05, Kap. 1212), 31.12.2002.....	11
3.2 Kostenstellenblätter der Elektrotechnik, Informatik, Materialwissenschaft, Zentrale Dienste und sonstige.....	13
3.3 Kostenstellenblatt Fakultät gesamt (nach dem Kostenartenrahmen des Rektorats der CAU Kiel)....	21
3.4 Die Finanzen der TF 2002 in der Struktur der Quartalsberichte.....	23
3.5 Personalkosten der TF.....	25
3.6 Die Belastung der Haushaltstitel.....	26
3.7 Drittmittel der TF.....	27
3.8 Anschaffungen über 15.000 Euro im Haushaltsjahr 2002.....	28
3.9 Die Ausgaben in den Kostenträgergruppen.....	29
3.10 Gegenüberstellung der Haushaltsplanung (Vorlage für den Konvent) zu den tatsächlichen Ausgaben.....	29
3.11 Entwicklung der Drittmittelinwerbungen seit 1996.....	30
4. Detaillierte Erläuterungen der wichtigsten Zahlen.....	30
4.1 Kostenstelle Fakultät gesamt.....	30
4.2 Kostenstellenblatt Elektrotechnik.....	31
4.3 Kostenstelle Informatik und Technomathematik.....	31
4.4 Kostenstelle Materialwissenschaft.....	32
4.5 Kostenstelle Zentrale Dienste.....	32
4.7 Die Ausgaben in der nach Haushaltstiteln strukturierten Übersicht.....	33
5. Bewertung und Schlüsse für die weitere Bewirtschaftung.....	34

1. Vorwort

Seit nunmehr acht Jahren gibt die Technische Fakultät (TF) einen Finanzbericht heraus. Wie auch in den Vorjahren soll damit nicht nur der Informationspflicht nachgekommen sondern auch und vor allem Rechenschaft über die Verwendung der Haushaltsmittel ablegt werden, die das Land und damit der Steuerzahler der TF bereitstellt.

Das Haushaltsjahr 2003 war erneut dadurch gekennzeichnet, dass die TF zwar einen im Personalbereich nicht ausfinanzierten Stellenplan hatte, dass aber mit den zugewiesenen Mitteln die Gehälter, Bezüge und Löhne des vorhandenen Personals problemlos bezahlt werden konnten. Warum waren die Stellen der TF nicht komplett besetzt? Zum einen kann eine beträchtliche Anzahl der freien Stellen angesichts des leer-gefügten Arbeitsmarktes nur schwer besetzt werden, zum anderen wurden zwei Professuren nebst Personal erst zum Jahresende 2003 hin besetzt. Damit waren Haushaltsmittel, die für das ausgeschriebene Personal eingeplant waren, für andere Zwecke verfügbar. Eine stringente Stellensperre, wie sie ansonsten an der Universität üblich ist, wurde durch einen Solidarbeitrag in Höhe von 200 T€ vermieden.

Bedenklich ist jedoch immer noch, dass praktizierte Verfahren dem Gedanken eines Globalhaushaltes vollkommen zuwider laufen. Die im Grunde möglichen Flexibilitäten, die ein Globalhaushalt bietet, wie zum Beispiel die Übertragbarkeit von Haushaltsmitteln von einem ins nächste Jahr, können zum Teil nur eingeschränkt genutzt werden. Wie sich die staatlichen Haushalte in Zukunft entwickeln werden, ist ebenso unklar. Mit der Vorlage dieses Berichts soll aber zunächst weniger in die Zukunft gesehen als vielmehr ein Rückblick auf die Finanzen der TF für das Jahr 2003 vorgenommen werden.

Teil 1

2. Rahmenbedingungen

Ziel der Mittelbewirtschaftung und deren Verteilung ist es, den Mitarbeitern und Mitarbeiterinnen der Fakultät konkurrenzfähige Arbeitsmöglichkeiten zu schaffen und sicherzustellen. Die gesetzlich vorgegebenen und die fakultätsintern festgelegten Rahmenbedingungen sind dabei zu beachten. Im Folgenden sind diese Rahmenbedingungen, soweit sie sich von den Vorjahren unterscheiden, ausführlich dargestellt.

2.1. Die der TF zur Verfügung stehenden Mittel

Die TF schöpft aus verschiedenen Quellen Mittel zur Erfüllung ihrer Aufgaben. So standen 2002 folgende Quellen für die Haushaltsmittel¹ der TF zur Verfügung:

1. Landeshaushalt, Kapitel 0721, MG 05
2. Drittmittel
3. sonstige Einnahmen
4. Spenden und sonstige Zuwendungen

1. Landeshaushalt, Kapitel 0721, MG05

Die nachstehende Tabelle gibt Aufschluss über die Mittel in der *Maßnahmegruppe 05* (MG 05). Dem Haushaltsentwurf 2003 sind die im Parlament verabschiedeten Haushaltsmittel und die tatsächlich mit dem Schreiben des Rektorats vom 17.6.2003 zugewiesenen Haushaltsmittel in T€ gegenübergestellt, man erkennt keine Abweichungen in den einzelnen Spalten:

Titel	Bedeutung	HH- Entwurf	verabschiedeter HH	tatsächlich zugewiesene Mittel
422 51	Beamtenvergütung	3.367,1	3.367,1	3.367,1
425 51	Angestelltegehälter	5.342,0	5.342,0	5.342,0
426 51	Arbeiterlöhne	247,6	247,6	247,6
427 51	Hilfskräfte	281,0	281,0	281,0
429 51	sonstige Personalkosten	17,0	17,0	17,0
511 51	Geschäftsbedarf und Kommunikation	148,0	148,0	148,0
514 51	KFZ-Bedarf	3,0	3,0	3,0
517 51	Bewirtschaftung	455,0	455,0	455,0
518 51	Mieten	32,9	32,9	32,9
525 51	Wiss. Geräte und Verbrauch	1.007,0	1.007,0	1.007,0
527 51	Reisen	82,0	82,0	82,0
533 51	Werkverträge	51,0	51,0	51,0
547 51	sonstiges	69,1	69,1	69,1
811 51	Erwerb von Dienstfahrzeugen	24,0	24,0	24,0
812 51	Investitionen	896,0	896,0	896,0
	Personalmittel (422 51 – 426 51)	8.956,7	8.956,7	8.956,7
	Sachmittel (427 51 – 812 51)	3.066,0	3.066,0	3.066,0
	Sperre im Laufe des Jahres 2002 verfügt			200,0
Summe		12.022,7	12.022,7	11.822,7

Die MG 05 ist die wichtigste Geldquelle, da aus ihr zu mehr als 75% die Bezüge der Beamten, die Gehälter der Angestellten und die Löhne der Arbeiter bezahlt werden. Zur Deckung der Haushaltslücke zentral bewirtschafteter Personalmittel im Rektorat wurden durch die in der Tabelle aufgelisteten Sperre 200 T€ Personalmittel gesperrt.

¹Im Weiteren wird Haushalt stets mit HH abgekürzt

Die Aufteilung der Mittel ist, wie im Haushaltsgesetz üblich, *kameralistisch* vorgenommen. Die im Haushaltsplan des HH-Gesetzes vermerkte *Deckungsfähigkeit* der Titel 427 51 bis 812 51 bedeutete für die TF wie in den vergangenen Jahren de facto einen *Globalhaushalt* im *Sachmittelbereich*. Die ferner ebenfalls im HH-Gesetzes vermerkte *Übertragbarkeit* der Mittel der Titel 525 51 hat für die TF weiterhin (leider) nur marginal eine Bedeutung. Da von Universität und Kultusministerium eine Zielvereinbarung unterschrieben wurde, besteht aber die Hoffnung, dass zukünftig Ausgabereste in das folgende Haushaltsjahr übertragen werden können.

Ein wichtiger weiterhin existierender Paragraph im verabschiedeten Haushaltsgesetz betrifft die einseitige Deckungsfähigkeit der Personalmittel zugunsten der Sach- und Investitionsmittel und in Teilen auch umgekehrt (§ 8 Landshaushaltsgesetz). Danach können nicht ausgegebene Personalmittel für Sachmittel verwendet werden. Ferner können unter gewissen Voraussetzungen nach § 8 des Haushaltsgesetzes bei übertragbaren Mitteln Reste gebildet und in Anspruch genommen werden, ohne die Einwilligung des Finanzministers einzuholen. Beide Absätze des § 8 des Haushaltsgesetzes legten eine bedeutende gesetzliche Flexibilität der Haushaltsmittel fest.

2. Drittmittel

Tatsächlich abgeflossene Drittmittel (= Mittel, die nicht vom Land im Landshaushalt Schleswig-Holsteins bereitgestellt werden) werden (immer noch) nicht zentral im Dekanat erfasst. Es werden lediglich die von den Drittmittelgebern bewilligten Finanzierungsbeträge zur Kenntnis genommen, in Statistiken zusammengefasst und mit den Zahlen aus dem Rektorat abgeglichen. Damit ist zumindest der jeweils vom Drittmittelgeber bereitgestellte Gesamtbetrag bekannt, sofern die Mittelempfänger ihrer gesetzlichen Auflage (gemäß § 71 b Abs. 3 HSG) nachkommen und diese auch dem Rektorat und dem Dekanat anzeigen. Die Bewirtschaftung der Mittel erfolgt im Wesentlichen weiterhin über das Rektorat der CAU.

Die Drittmittel, die von den Kostenstellen in 2003 eingeworben werden konnten, beliefen sich nach den im Dekanat bekannten 25 Projekten auf 1.314.616,55 Euro. Es ist dabei zu beachten, dass diese Mittel oftmals über einen längeren Zeitraum zur Verfügung stehen und nicht im laufenden Haushaltsjahr „ausgegeben werden müssen“.

3. sonstige „Einnahmen“

In einem geringen Umfang erhielt die TF Mittel aus Dienstleistungen Dritten gegenüber. Dies betrifft insbesondere zentrale Einrichtungen wie z.B. das Centrum für Materialanalytik oder die Zentralen Werkstatt. Es wird erwartet, dass sich hier für die TF eine hoffentlich nennenswerte Finanzierungsquelle eröffnen wird. Ferner beteiligten sich die auf dem Gelände der TF untergebrachten An-Institute der Universität, das Schleswig-Holsteinische Institut für Friedenswissenschaften (SCHIFF) und das Institut für Meereskunde an den Bewirtschaftungskosten.

4. Spenden und sonstige Zuwendungen

Der Vollständigkeit halber sei festgehalten, dass wie in jedem Jahr in einem geringen Umfang einzelnen Kostenstellen ein Betrag an Zuwendungen von Privatpersonen oder Firmen zur Verfügung stand. In der Regel gab es für die Mittel keine Zweckbindung. In der Regel sind diese Mittel im Vergleich zu den anderen Finanzquellen - soweit dem Dekanat bekannt - sehr gering (weniger als 500 Euro). Zu erwähnen sind aber die Spenden in Höhen von 5400 Euro im Jahr 2003, die das Institut für Informatik aus der Industrie für das regelmäßig stattfindende Jahreskolloquium erhält.

2.2. Entscheidungsgrundlagen für die Mittelbewirtschaftung

Die Mittelbewirtschaftung und Mittelgestaltung erfolgte nach den Grundsatzbeschlüssen des Konvents der Jahre 1994 bis 1997 (siehe hierzu Übersicht im Jahresbericht 1996).

Der Konvent beschloss am 14.5.2003 endgültig die Festlegung der Grobstruktur für den Haushalt 2003. Diese orientierte sich naturgemäß am angemeldeten Bedarf und den zur Verfügung stehenden Mitteln. In einer tabellarischen Darstellung stellte sich die Grobstruktur wie folgt dar

Finanzplanung 2003

Kostenblöcke

Kostenstelle (kumuliert)		allg. Betriebskosten		Projektkosten		Invest		Standort Kosten	Personal Ist+Neu	? Sachmittel Angemeldet und zugewiesen
		Ange- meldet	Zuweisg.	Ange- meldet	Zuweisg.	Ange- meldet	Zuweisg.			
Prof.	ET	103.620	103.620	266.407	266.407	171.380	171.380		2.875.621	541.407
Ost	MW	60.559	60.559	196.436	196.436	132.600	132.600		1.376.580	389.595
Professoren	INF	111.571	111.571	244.173	244.173	264.077	264.077		3.458.914	619.821
West	TM	8.999	8.999	47.500	47.500	25.000	25.000		431.756	81.499
Infrastr. Inf. inkl. RBG		3.579	3.579	24.500		24.500		24.500		48.579
CMA		3.579	3.579	20.450	20.450	47.050	47.050			71.079
RBG Ost		4.347	4.347	1.000	1.000	29.000	29.000			34.347
Biblio- thek	Ost West	2.046 0	2.046 0	9.758 15.300	9.758 15.300	181.286 184.000	181.286 184.000			193.090 199.300
Werkstatt		6.138	6.138			20.880	20.880			27.018
Standortaufg.		3.069	3.069	500	500	3.200	3.200			6.769
Dekanat		6.393	6.393	15.000	15.000	10.000	10.000		920.024	31.393
Gemeinkosten TF								451.917		451.917
Gemeinkosten Inf.		4.091	4.091	16.700	16.700	5.000	5.000	49.521		75.312
Sondermittel/Res.		51.129	51.129	25.565	25.565	229.100	229.100			305.794
Summe Sachmittel		369.119	369.119	883.289	883.289	1.323.073	1.323.073	501.438		3.076.919
Summe Personal									9.062.895	90.628
Gesamtsumme		369.119	369.119	883.289	883.289	1.323.073	1.323.073	5.014	9.062.895	12.139.814
Im Landes-HH 2003 eingeplante Sachmittel vom Rektorat gesperrt tatsächlich verfügbar										3.066.000 107.000 11.915.700

2.3. Das fakultätsinterne Verfahren zur Mittelzuweisung

Die für die Professoren entscheidenden Mittel werden als „allgemeine Betriebskosten“, „Projekt-/Labor-kosten“ und „Invest“ fakultätsintern bereitgestellt. Hinsichtlich der „allgemeinen Betriebskosten“ erfolgt die Mittelzuweisung formelgebunden, um einem Grundbedarf, der sich aus der Existenz der Mitarbeiter und Mitarbeiterinnen ergibt, zu genügen. Um Mittel für Investitionen und Laborkosten zur eigenen Bewirtschaftung zu erhalten, beantragt jede Kostenstelle beim Dekan entsprechende Mittel. Dazu werden in der Regel die gesamten Forschungstätigkeiten, ggf. auch die Lehrtätigkeiten als Projekte beschrieben. In der Beschreibung der Projekte sind in der Regel der geplante oder bereits erfolgte Mittel- und Personaleinsatz, die Laufzeit, mögliche Projektpartner und weitere leistungsbewertende Parameter anzugeben. Aufgrund dieser Beschreibungen ist eine überschlägige Bewertung der beantragten Mittel auch durch weniger Fachkundige möglich. Die Professoren der Elektrotechnik, der Informatik/Technomathematik und Materialwissenschaft legen dann in der Regel intern eine Verteilung der Mittel auf die jeweiligen Arbeitsgruppen fest und teilen diese dem Dekanat mit. Dort werden dann die Zuweisungsbeträge für die Fachbereiche auch in der Buchhaltung disponiert.

Ziele einer oben beschriebenen Projektdefinition durch die Kostenstellenleiter sind:

- Klarheit für den tatsächlichen Finanzbedarf nicht nur für die Entscheidungsträger einer Mittelzuweisung (Entscheidungsträger wie Dekan, Prodekane, Geschäftsführer), sondern und vor allem auch für die Kostenstellenleiter
- Entscheidungsgrundlage für eine leistungsbezogene Mittelzuweisung (z.B. Übersicht über eingeworbene und einzuwerbende Drittmittel)

2.4. Die Kriterien der Mittelzuweisung

2.4.1. Allgemeine Betriebskosten

Hier gab es aufgrund der formelgebundenen Mittelzuweisung keine übergeordneten Kriterien. Die folgend aufgelistete Formel wurde unter dem Gesichtspunkt größtmöglicher Einfachheit vom Konvent festgelegt. Die Professoren erhielten für ihre Arbeitsgruppe nach der Gleichung

$$\text{Zuweisungsbetrag} = \text{Professor} * 2045 \text{ Euro} + \text{Anzahl wiss. Mitarbeiter} * 1278 \text{ Euro} + (\text{Anzahl nichtwiss. Mitarbeiter} + \text{Anzahl Stipendiaten}) * 1023 \text{ Euro} + 1023 \text{ Euro}$$

für allgemeine Kosten entsprechende Haushaltsmittel zugewiesen, die von der wissenschaftlichen Aktivität der jeweiligen Arbeitsgruppe weitgehend unabhängig sind. Dabei werden auch Gäste, Drittmittelbeschäftigte und andere nicht notwendigerweise aus Landesmitteln finanzierte Beschäftigte berücksichtigt, um Drittmittelaktivitäten und Kooperationen anzuerkennen. Auf eine Kürzung der „Allgemeinen Betriebskosten“ wurde wie im Vorjahr verzichtet.

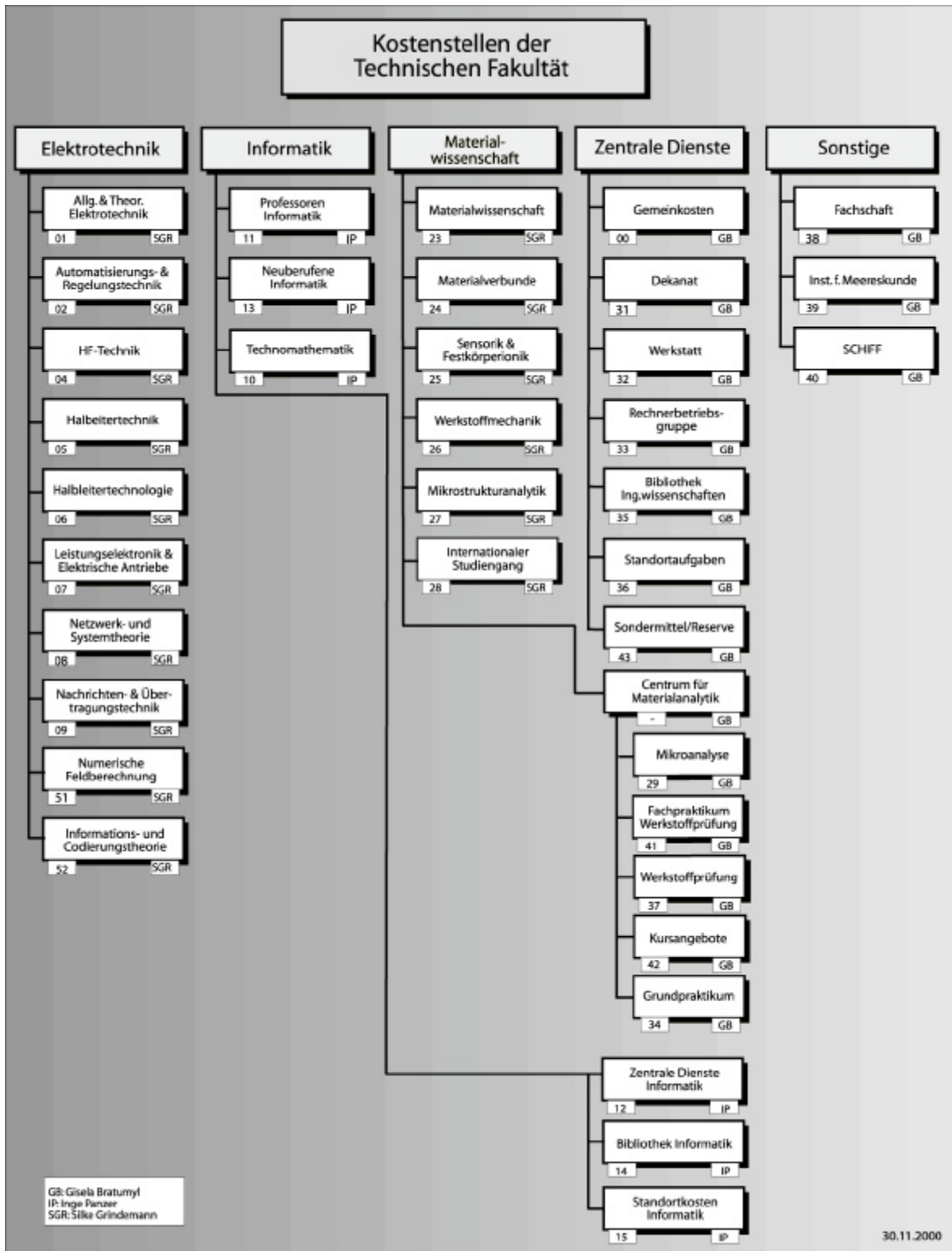
2.4.2 Labor-/Projektkosten und Investitionsmittel

Für die Verteilung der Mittel Labor-/Projektkosten und Investitionsmittel galten die im Finanzbericht 1996 genannten Kriterien, sie sollen hier nicht noch einmal wiederholt werden.

2.5. Die Strukturierung der Fakultät in Kostenstellen

Bereits 1992 wurden *Kostenstellen* als kleinste kostenverursachende Wirtschaftseinheiten der Fakultät definiert. Neben den einzelnen Arbeitsgruppen der Professoren sind dies auch Bereiche der zentralen Dienste der Fakultät wie das Dekanat, die Werkstatt, die Bibliothek (Ingenieurwissenschaften), das Grundpraktikum, die Haustechnik, die Rechnerbetriebsgruppe und das Centrum für Materialanalytik. Darüber hinaus gibt es eine Kostenstelle „allgemeine Kosten“, in der die wesentlichen Ausgaben erfasst wurden, die als Gemeinkosten (zunächst) keiner Kostenstelle zuzuordnen sind.

Der jeweils gültige Stand der Kostenstellen ist im Übrigen dem WWW-Server der TF zu entnehmen.



2.6. Die Kostenrechnung der TF

Mit Beginn des Jahres 1999 wurde in der TF der vom Rektorat vorgeschlagene Kostenartenrahmen eingesetzt und seitdem verwendet. Damit sollte ein direkter Vergleich der Kosten in den einzelnen Einrichtungen der Universität mit der TF grundsätzlich möglich sein. Es wird trotzdem aber künftig immer geringfügige Abweichungen der unterschiedlichen Zahlenwerke des Rektorats und der TF geben. Grund: bei dem im

August 1999 geänderten Kostenartenrahmen darf *pro Rechnung nur eine Kostenart* vermerkt werden. In der TF war und ist die Zuordnung der einzelnen Positionen einer Rechnung auf die jeweils richtige Kostenart möglich. Pro Rechnung ist also die Buchung mehrerer Kostenarten erlaubt. Dies ermöglicht insbesondere bei grösseren Rechnungsbeträgen ein richtiges Abbild der Kostenbewegungen.

1997 wurde die Kostenrechnung der TF um die *Kostenträger* vervollständigt. Diese werden neben der Angabe von Kostenstellen und Kostenarten bei jeder Buchung miterfasst. In der TF ist der *Kostenträger* gleichbedeutend mit dem von der Kostenstelle definierten *Forschungsprojekt*. So geben seit Anfang 1997 die Kostenstellen bei jeder Bestellung den zu belastenden Kostenträger bzw. das zu belastende Forschungsprojekt mit an. Dadurch ist es prinzipiell möglich, die Kosten für das *Produkt* (in der Regel das einzelne Forschungsprojekt) zu ermitteln und Klarheit über die Kosten der einzelnen Forschungsprojekte zu gewinnen.

Die 2003 insgesamt 323 eingerichteten Kostenträger sind wie folgt strukturiert:

1. lehrstuhlinterne Projekte (83 Projekte)
2. in Kooperation mit Drittmittelgeber (39 Projekte)
3. in Kooperation mit Unternehmen (33 Projekte)
4. lehrstuhlübergreifende Projekte (12 Projekte)
5. fakultätsübergreifende Projekte (4 Projekt)
6. Praktikum (13 Projekte)
7. Studien-/Diplomarbeiten (13 Projekte)
8. Vorlesungen/Übungen (20 Projekte)
9. Allgemeinkosten (35 Projekte)
10. Messen/Ausstellungen/Präsentationen (19 Projekte)
11. Infrastruktur/Lehrstuhlbibliothek (19 Projekte)
12. sonstige Allgemeinkosten (34 Projekte)

In der weiter unten aufgeführten Liste (Abschnitt 3.9) sind die Kosten nach den groben Überschriften der Kostenträger aufgelistet. Diese Listen erfassen dabei wie in den Vorjahren nur die Professuren auf dem Ostufer.

2.7. Die Berechnung der jährlichen Personalkosten

Im Haushaltsgesetz für 2003 war erneut wie anfangs erwähnt die Deckungsfähigkeit der Personal- und Sachmittel vorgesehen. Ferner durften die verfügbaren Stellen nur in dem Umfang besetzt werden, wie Finanzmittel vorhanden waren. Wie schon in den beiden Vorjahren bedeuteten *Stellen* nicht mehr „*Stellen*“ sondern vielmehr **Geld**. Jede Einstellung musste und muss weiterhin daraufhin überprüft werden, ob die verfügbaren Personalmittel insgesamt ausreichen, um das vorhandene und das neueinzustellende Personal im Laufe des Jahres überhaupt bezahlen zu können. Eine Hochrechnung der Personalkosten ist deshalb zur Überwachung unabdingbar.

Die grundsätzlichen Überlegungen zur Hochrechnung von Personalkosten sind im Finanzbericht 1997 detailliert dargestellt, so dass sich eine erneute Erörterung erübrigt.

Teil 2

3. Die Kostenstellenblätter für das Gesamtjahr 2003

3.1 Kostenstellenblatt *Fakultät gesamt* (MG 05, Kap. 1212), 31.12.2003

Nr	Kostenart	festgelegt	angeordnet	Summe
Allg. Betriebskosten				
08100	Stellenanzeigen	0,00	10.083,36	10.083,36
08200	Kostenerstattung bei Vorstellung/Berufungen	0,00	0,00	0,00
08300	Umzugs- und Trennungsschädigung	0,00	0,00	0,00
08900	sonstige Kosten der Personalwerbung	0,00	71,75	71,75
09100	Kosten interner Ausbildung	0,00	162,40	162,40
09200	Kosten innerbetrieblicher Fortbildung	0,00	461,00	461,00
09500	Dienstgänge im Hochschulbereich u. Stadtgebiet	0,00	507,84	507,84
09600	Reisekostenersatz an Dritte (z.B. Berufungen)	0,00	15.943,94	15.943,94
09800	Kosten für med. Untersuchung (Strahlenschutz)	0,00	1.350,76	1.350,76
09900	nicht zuzuordnende Personalnebenkosten	0,00	0,00	0,00
21100	Büromaterial	172,87	31.166,09	31.338,96
21200	Kopierkosten	0,00	12.387,60	12.387,60
21300	Druck, Vervielfältigungen, Binden bei der CAU niwi	846,25	4.093,62	4.939,87
21400	Druck, Vervielfältigungen, Binden außerh. CAU niwi	0,00	2.077,99	2.077,99
21600	EDV-Verbrauchsmaterial niwi	0,00	7.011,91	7.011,91
21700	nichtwissenschaftliche Literatur (Duden usw.)	0,00	767,60	767,60
21900	sonstiger Geschäftsbedarf	0,00	2.311,53	2.311,53
22100	Bücher	0,00	165.108,76	165.108,76
22200	Zeitschriften und Zeitungen	0,00	156.334,57	156.334,57
22300	Loseblattsammlungen und Gesetzestexte	0,00	2.930,47	2.930,47
22400	Binden von Büchern und sonstiger Literatur	0,00	6.430,06	6.430,06
22700	Datenbanklizenzen, CD-ROM, Online	0,00	5.984,81	5.984,81
22900	sonstige Literaturkosten (Fernleihe)	0,00	8.183,61	8.183,61
24500	Betriebs- Schmier- und Kühlmittel, KFZ-Verbrauch	76,61	2.007,17	2.083,78
24900	sonstige Materialien	0,00	2.576,76	2.576,76
26100	Druck, Broschüren, Faltblätter, Einladungen	0,00	6.510,13	6.510,13
26200	Druck umfangreicher Publikationen	0,00	1.186,44	1.186,44
26300	Dienstleistungen Dritter einschl. Anzeigen	0,00	275,00	275,00
26400	Dienstleistungen Dritter elektronische Medien	0,00	6.447,37	6.447,37
26500	Miete für Stände, Räume, Messen u. Veranstaltungen	0,00	1.675,04	1.675,04
26600	Material Messen/Veranstaltungen/Präsentationen	0,00	2.233,24	2.233,24
26700	Kosten für Repräsentation und Bewirtung	0,00	5.295,69	5.295,69
26900	sonstige Repräsentation und Öffentlichkeitsarbeit	0,00	6.200,25	6.200,25
27900	sonstiges Bewirtschaftungsmaterial	0,00	7.265,49	7.265,49
29100	Beiträge an Verbände und Organsiationen	0,00	2.905,89	2.905,89
29700	Versicherungen	0,00	348,00	348,00
51100	Telefon-, Fax- und Ferschreibgebühren	0,00	-3.019,78	-3.019,78
51200	Rundfunk- und Fernsehgebühren	0,00	3.377,27	3.377,27
51300	Porti	0,00	10.249,06	10.249,06
51400	Frachtkosten	0,00	2.192,56	2.192,56
51800	Datenleitungen	0,00	20.364,09	20.364,09
51900	sonstige Kommunikationskosten	0,00	0,00	0,00
55900	sonstige Fremdleistungen	0,00	697,28	697,28
56300	Erhebung von Gemeinkosten(Overhead)	0,00	0,00	0,00
		1.095,73	512.156,62	513.252,35
Investitionen				
31100	Ausstattung u. Einrichtungsgegenstände bis 400 Euro	233,01	34.806,97	35.039,98
31200	Büromaschinen, Bürogeräte u. Telekommunikation	0,00	825,68	825,68
31300	EDV-Geräte, Netzwerke, Zubehör wiss bis 400 Euro	0,00	38.165,64	38.165,64
31400	EDV Geräte, Netzwerke, Zubehör niwi bis 400 Euro	0,00	5.276,40	5.276,40
31500	Software wiss bis 400 Euro	1.199,50	10.901,39	12.100,89
31600	Software niwi bis 400 Euro	289,53	1.830,40	2.119,93
31700	Maschinen, Apparate, Instrumente wiss bis 400 Euro	211,38	5.552,55	5.763,93
31800	Maschinen, Apparate, Instrumente niwi bis 400 Euro	0,00	3.332,85	3.332,85
31900	Sonstige bis 400 Euro	0,00	201,10	201,10
32100	Ausstattung u. Einrichtungsgegenstände bis 10.000	2.729,08	61.801,30	64.530,38
32200	Büromaschinen ,Bürogeräte, Telekommunikation	0,00	3.799,00	3.799,00
32300	EDV-Geräte, Netzwerke, Zubehör wiss bis 5.000 Euro	68,84	247.572,75	247.641,59
32400	EDV Geräte, Netzwerke, Zubehör niwi bis 5.000 Euro	372,82	7.473,31	7.846,13
32500	Software wiss bis 5.000 Euro	0,00	17.202,50	17.202,50
32600	Software niwi bis 5.000 Euro	0,00	42,05	42,05
32700	Maschinen, Apparate, Instrumente wiss bis 10.000	2.004,00	57.204,97	59.208,97
32800	Maschinen, Apparate, Instrumente niwi bis 10.000	0,00	478,21	478,21
32900	Sonstige bis 10.000	0,00	470,00	470,00
41100	Ausstattung u. Einrichtungsgegenstände über 10.000	0,00	0,00	0,00
41200	Büromaschinen, Bürogeräte, Telekommunikation	0,00	0,00	0,00
41300	EDV-Geräte, Netzwerke, Zubehör wiss ü. 5.000 Euro	0,00	56.083,48	56.083,48
41400	EDV Geräte, Netzwerke, Zubehör niwi ü. 5.000 Euro	8.732,48	8.665,19	17.397,67

41500	Software wiss über 5.000 Euro	7.308,00	10.266,00	17.574,00
41600	Software niwi über 5.000 Euro	0,00	0,00	0,00
41700	Maschinen, Apparate, Instrumente wiss.ü 5.000 Euro	5.744,32	235.179,96	240.924,28
41800	Maschinen, Apparate, Instrumente niwi ü. 5.000 Euro	2.888,40	5.135,60	8.024,00
41900	Sonstige über 5.000 Euro	0,00	0,00	0,00
42200	Nutzfahrzeug	0,00	23.444,32	23.444,32
54100	Reparatur Ausstattung- und Einrichtungsgegenstände	0,00	9.226,00	9.226,00
54200	Reparatur Kopier- und Druckgeräte	120,00	6.423,85	6.543,85
54300	Reparatur wissenschaftliche Geräte und Zubehör	0,00	98.358,99	98.358,99
54400	Reparatur nichtwissenschaft. Geräte und Zubehör	0,00	49,06	49,06
54500	Reparatur EDV-Hardware	0,00	2.222,75	2.222,75
54600	Reparatur Software	0,00	458,97	458,97
54900	Reparatur Fahrzeuge	0,00	0,00	0,00
		31.901,36	952.451,24	984.352,60
Personal				
01100	laufende Vergütung Beamter	0,00	2.722.700,44	2.722.700,44
02100	laufende Vergütung Angestellter	0,00	5.533.978,10	5.533.978,10
05100	laufende Vergütung Arbeiter	0,00	161.420,11	161.420,11
56200	Erstattung von Personalkosten	0,00	0,00	0,00
		0,00	8.418.098,65	8.418.098,65
Projektkosten				
07100	wissen. und studentische Hilfskräfte	929,07	406.723,55	407.652,62
07200	interne Lehraufträge	0,00	154.977,41	154.977,41
07300	externe Lehraufträge	0,00	7.200,00	7.200,00
07400	Gastvorträge incl. Nebenkosten	0,00	4.819,04	4.819,04
07900	diverse Entgelte	0,00	840,00	840,00
09300	Dienstreisen, Tagungsgebühren wiss. Personal	2.008,90	133.773,82	135.782,72
09400	Dienstreisen, Tagungsgebühren nichtwiss. Personal	0,00	1.193,72	1.193,72
21500	EDV-Verbrauchsmaterial wiss, Toner für Drucker	119,45	19.539,29	19.658,74
22500	Kopier- und Druckkosten wiss	0,00	2.365,99	2.365,99
23100	Arbeits- und Schutzkleidung einschl. Zuschüsse	0,00	964,66	964,66
23200	Laborbedarf: Chemikalien	0,00	10.129,99	10.129,99
23300	Laborbedarf: technische Drucke- und Flüssiggase	0,00	36.567,70	36.567,70
23400	Laborbedarf: Gläser, Porzellan u.ä.	2.907,98	17.173,14	20.081,12
23500	Laborbedarf: Verschleiß- u. Betriebsteile	81,20	11.658,92	11.740,12
23900	sonstige Labor- und Druckkosten	303,95	43.320,40	43.624,35
24100	Elektro- und Elektronikmaterial (Kabel, Dioden)	582,72	38.313,53	38.896,25
24300	Metalle und Kunststoffe	0,00	9.925,17	9.925,17
24600	Werkzeuge bis 400 Euro	0,00	14.710,76	14.710,76
53500	M/L für Software/Lizenzen	0,00	34.150,80	34.150,80
55500	Werkverträge	2.244,05	35.737,96	37.982,01
55600	Werkstattaufträge intern	0,00	16.386,59	16.386,59
55700	Werkstatteinahmen aus Aufträgen intern (nur ZW)	0,00	-13.996,00	-13.996,00
56100	Erstattung von Sachkosten	0,00	0,00	0,00
63100	Exkursionen und Exkursionszuschüsse	0,00	224,00	224,00
63200	Stipendien aus Mitteln der CAU	0,00	0,00	0,00
63300	Stipendien aus Landesmitteln	0,00	0,00	0,00
63500	Zuschüsse an Studierende für wiss. Arbeiten	0,00	0,00	0,00
63600	Promotionszuschüsse	0,00	0,00	0,00
63700	Druckkostenzuschüsse	0,00	0,00	0,00
63800	Preise	0,00	0,00	0,00
63900	sonstige Zuschüsse	0,00	0,00	0,00
		9.177,32	986.700,44	995.877,76
Standortbewirtschaftung				
27100	Heizung	0,00	156.525,05	156.525,05
27200	Strom	0,00	118.494,14	118.494,14
27300	Gas	0,00	0,00	0,00
27400	Wasser und Abwasser	0,00	35.915,35	35.915,35
27500	Reinigungsmittel	0,00	177,46	177,46
27600	Sanitärverbrauch	0,00	3.028,60	3.028,60
27700	Abfallentsorgung	0,00	6.576,93	6.576,93
27800	Sondermüllentsorgung	0,00	0,00	0,00
28200	Reinigung der Räume und Fenster	0,00	109.215,70	109.215,70
28300	Pflege Außenanlage	0,00	15.951,85	15.951,85
28400	Streu- und Räumdienste	0,00	13.939,02	13.939,02
28500	Instandhaltung Gebäude	0,00	29.800,59	29.800,59
28600	Instandhaltung Gebäudeausrüstung	0,00	53.948,98	53.948,98
28700	Wach-, Schließ- und Pförtnerdienste	0,00	66.567,13	66.567,13
28900	sonstige Dienste Dritter für Bewirtschaftung	0,00	6.649,88	6.649,88
29900	sonstige Abgaben, Steuern, Gebühren u. Sachkosten	0,00	0,00	0,00
52300	Mieten für Räume	0,00	32.851,02	32.851,02
53600	M/L für Maschinen, Geräte, Fernmeldeanlagen	0,00	0,00	0,00
		0,00	649.641,70	649.641,70
Endsumme:		42.174,41	11.519.048,65	11.561.223,06

3.2 Kostenstellenblätter der *Elektrotechnik und Informationstechnik, Informatik, Materialwissenschaft, Zentrale Dienste und sonstige*

Fachgebiet Elektrotechnik und Informationstechnik - 31. Dezember 2003

Nr	Kostenart	festgelegt	angeordnet	Summe
Allg. Betriebskosten				
08100	Stellenanzeigen	0,00	0,00	0,00
08200	Kostenerstattung bei Vorstellung/Berufungen	0,00	0,00	0,00
08300	Umzugs- und Trennungsschädigung	0,00	0,00	0,00
08900	sonstige Kosten der Personalwerbung	0,00	71,75	71,75
09100	Kosten interner Ausbildung	0,00	0,00	0,00
09200	Kosten innerbetrieblicher Fortbildung	0,00	0,00	0,00
09500	Dienstgänge im Hochschulbereich u. Stadtgebiet	0,00	457,10	457,10
09600	Reisekostensatz an Dritte (z.B. Berufungen)	0,00	3.066,55	3.066,55
09800	Kosten für med. Untersuchung (Strahlenschutz)	0,00	0,00	0,00
09900	nicht zuzuordnende Personalnebenkosten	0,00	0,00	0,00
21100	Büromaterial	124,78	7.238,13	7.362,91
21200	Kopierkosten	0,00	3.848,40	3.848,40
21300	Druck, Vervielfältigungen, Binden bei der CAU niwi	0,00	603,35	603,35
21400	Druck, Vervielfältigungen, Binden außerh. CAU niwi	0,00	129,49	129,49
21600	EDV-Verbrauchsmaterial niwi	0,00	1.702,20	1.702,20
21700	nichtwissenschaftliche Literatur (Duden usw.)	0,00	104,52	104,52
21900	sonstiger Geschäftsbedarf	0,00	1.635,18	1.635,18
22100	Bücher	0,00	3.133,35	3.133,35
22200	Zeitschriften und Zeitungen	0,00	573,50	573,50
22300	Loseblattsammlungen und Gesetzestexte	0,00	0,00	0,00
22400	Binden von Büchern und sonstiger Literatur	0,00	602,47	602,47
22700	Datenbanklizenzen, CD-ROM, Online	0,00	5.106,81	5.106,81
22900	sonstige Literaturkosten (Fernleihe)	0,00	421,22	421,22
24500	Betriebs- Schmier- und Kühlmittel, KFZ-Verbrauch	76,61	29,07	105,68
24900	sonstige Materialien	0,00	247,24	247,24
26100	Druck, Broschüren, Faltsblätter, Einladungen	0,00	168,88	168,88
26200	Druck umfangreicher Publikationen	0,00	1.186,44	1.186,44
26300	Dienstleistungen Dritter einschl. Anzeigen	0,00	0,00	0,00
26400	Dienstleistungen Dritter elektronische Medien	0,00	0,00	0,00
26500	Miete für Stände, Räume, Messen u. Veranstaltungen	0,00	0,00	0,00
26600	Material Messen/Veranstaltungen/Präsentationen	0,00	770,92	770,92
26700	Kosten für Repräsentation und Bewirtung	0,00	284,43	284,43
26900	sonstige Repräsentation und Öffentlichkeitsarbeit	0,00	10,20	10,20
27900	sonstiges Bewirtschaftungsmaterial	0,00	0,00	0,00
29100	Beiträge an Verbände und Organsiationen	0,00	858,00	858,00
29700	Versicherungen	0,00	348,00	348,00
51100	Telefon-, Fax- und Fershreibgebühren	0,00	29,88	29,88
51200	Rundfunk- und Fernsehgebühren	0,00	0,00	0,00
51300	Porti	0,00	2.043,89	2.043,89
51400	Frachtkosten	0,00	479,16	479,16
51800	Datenleitungen	0,00	0,00	0,00
51900	sonstige Kommunikationskosten	0,00	0,00	0,00
55900	sonstige Fremdleistungen	0,00	63,01	63,01
56300	Erhebung von Gemeinkosten(Overhead)	0,00	0,00	0,00
		201,39	35.213,14	35.414,53
Investitionen				
31100	Ausstattung u. Einrichtungsgegenstände bis 400 Euro	233,01	11.855,08	12.088,09
31200	Büromaschinen, Bürogeräte u. Telekommunikation	0,00	427,92	427,92
31300	EDV-Geräte, Netzwerke, Zubehör wiss bis 400 Euro	0,00	13.543,31	13.543,31
31400	EDV Geräte, Netzwerke, Zubehör niwi bis 400 Euro	0,00	812,52	812,52
31500	Software wiss bis 400 Euro	119,50	4.115,30	4.234,80
31600	Software niwi bis 400 Euro	289,53	376,07	665,60
31700	Maschinen, Apparate, Instrumente wiss bis 400 Euro	0,00	1.070,94	1.070,94
31800	Maschinen, Apparate, Instrumente niwi bis 400 Euro	0,00	408,01	408,01
31900	Sonstige bis 400 Euro	0,00	201,10	201,10
32100	Ausstattung u. Einrichtungsgegenstände bis 10.000	954,28	11.409,04	12.363,32
32200	Büromaschinen ,Bürogeräte, Telekommunikation	0,00	0,00	0,00
32300	EDV-Geräte, Netzwerke, Zubehör wiss bis 5.000 Euro	68,84	86.810,32	86.879,16
32400	EDV Geräte, Netzwerke, Zubehör niwi bis 5.000 Euro	372,82	1.814,14	2.186,96
32500	Software wiss bis 5.000 Euro	0,00	13.068,62	13.068,62
32600	Software niwi bis 5.000 Euro	0,00	0,00	0,00
32700	Maschinen, Apparate, Instrumente wiss bis 10.000	2.004,00	34.370,85	36.374,85
32800	Maschinen, Apparate, Instrumente niwi bis 10.000	0,00	0,00	0,00
32900	Sonstige bis 10.000	0,00	470,00	470,00
41100	Ausstattung u. Einrichtungsgegenstände über 10.000	0,00	0,00	0,00
41200	Büromaschinen, Bürogeräte, Telekommunikation	0,00	0,00	0,00
41300	EDV-Geräte, Netzwerke, Zubehör wiss ü. 5.000 Euro	0,00	41.946,22	41.946,22
41400	EDV Geräte, Netzwerke, Zubehör niwi ü- 5.000 Euro	0,00	0,00	0,00
41500	Software wiss über 5.000 Euro	0,00	7.830,00	7.830,00
41600	Software niwi über 5.000 Euro	0,00	0,00	0,00

41700	Maschinen, Apparate, Instrumente wiss.ü 5.000 Euro	0,00	83.942,46	83.942,46
41800	Maschinen, Apparate, Instrumente niwi ü. 5.000 Euro	0,00	0,00	0,00
41900	Sonstige über 5.000 Euro	0,00	0,00	0,00
54100	Reparatur Ausstattungs- und Einrichtungsgegenstände	0,00	0,00	0,00
54200	Reparatur Kopier- und Druckgeräte	120,00	0,00	120,00
54300	Reparatur wissenschaftliche Geräte und Zubehör	0,00	8.688,69	8.688,69
54400	Reparatur nichtwissenschaft. Geräte und Zubehör	0,00	0,00	0,00
54500	Reparatur EDV-Hardware	0,00	363,32	363,32
54600	Reparatur Software	0,00	0,00	0,00
54900	Reparatur Fahrzeuge	0,00	0,00	0,00
		4.161,98	323.523,91	327.685,89
Personal				
56200	Erstattung von Personalkosten	0,00	0,00	0,00
		0,00	0,00	0,00
Projektkosten				
07100	wissen. und studentische Hilfskräfte	0,00	53.987,80	53.987,80
07200	interne Lehraufträge	0,00	0,00	0,00
07300	externe Lehraufträge	0,00	0,00	0,00
07400	Gastvorträge incl. Nebenkosten	0,00	809,90	809,90
07900	diverse Entgelte	0,00	0,00	0,00
09300	Dienstreisen, Tagungsgebühren wiss. Personal	868,90	29.359,24	30.228,14
09400	Dienstreisen, Tagungsgebühren nichtwiss. Personal	0,00	0,00	0,00
21500	EDV-Verbrauchsmaterial wiss, Toner für Drucker	0,00	5.466,00	5.466,00
22500	Kopier- und Druckkosten wiss	0,00	321,44	321,44
23100	Arbeits- und Schutzkleidung einschl. Zuschüsse	0,00	529,67	529,67
23200	Laborbedarf: Chemikalien	0,00	2.238,52	2.238,52
23300	Laborbedarf: technische Drucke- und Flüssiggase	0,00	1.637,68	1.637,68
23400	Laborbedarf: Gläser, Porzellan u.ä.	0,00	1.079,82	1.079,82
23500	Laborbedarf: Verschleiß- u. Betriebsteile	0,00	-187,99	-187,99
23900	sonstige Labor- und Druckkosten	0,00	12.882,12	12.882,12
24100	Elektro- und Elektronikmaterial (Kabel, Dioden)	582,72	19.754,43	20.337,15
24300	Metalle und Kunststoffe	0,00	198,64	198,64
24600	Werkzeuge bis 400 Euro	0,00	3.524,70	3.524,70
53500	M/L für Software/Lizenzen	0,00	22.241,01	22.241,01
55500	Werkverträge	670,00	5.189,46	5.859,46
55600	Werkstattaufträge intern	0,00	4.613,41	4.613,41
56100	Erstattung von Sachkosten	0,00	0,00	0,00
63100	Exkursionen und Exkursionszuschüsse	0,00	224,00	224,00
63200	Stipendien aus Mitteln der CAU	0,00	0,00	0,00
63300	Stipendien aus Landesmitteln	0,00	0,00	0,00
63500	Zuschüsse an Studierende für wiss. Arbeiten	0,00	0,00	0,00
63600	Promotionszuschüsse	0,00	0,00	0,00
63700	Druckkostenzuschüsse	0,00	0,00	0,00
63800	Preise	0,00	0,00	0,00
63900	sonstige Zuschüsse	0,00	0,00	0,00
		2.121,62	163.869,85	165.991,47
Standortbewirtschaftung				
27100	Heizung	0,00	0,00	0,00
27200	Strom	0,00	0,00	0,00
27300	Gas	0,00	0,00	0,00
27400	Wasser und Abwasser	0,00	0,00	0,00
27500	Reinigungsmittel	0,00	0,00	0,00
27600	Sanitärverbrauch	0,00	0,00	0,00
27700	Abfallentsorgung	0,00	0,00	0,00
27800	Sondermüllentsorgung	0,00	0,00	0,00
28200	Reinigung der Räume und Fenster	0,00	0,00	0,00
28300	Pflege Außenanlage	0,00	0,00	0,00
28400	Streu- und Räumdienste	0,00	0,00	0,00
28500	Instandhaltung Gebäude	0,00	0,00	0,00
28600	Instandhaltung Gebäudeausrüstung	0,00	0,00	0,00
28700	Wach-, Schließ- und Pförtnerdienste	0,00	0,00	0,00
28900	sonstige Dienste Dritter für Bewirtschaftung	0,00	0,00	0,00
29900	sonstige Abgaben, Steuern, Gebühren u. Sachkosten	0,00	0,00	0,00
53600	M/L für Maschinen, Geräte, Fernmeldeanlagen	0,00	0,00	0,00
		0,00	0,00	0,00
Endsumme :		6.484,99	522.606,90	529.091,89

Fachgebiet Informatik - 31. Dezember 2003 (inkl. Mathematik)

Nr	Kostenart	festgelegt	angeordnet	Summe
Allg. Betriebskosten				
08100	Stellenanzeigen	0,00	0,00	0,00
08200	Kostenerstattung bei Vorstellung/Berufungen	0,00	0,00	0,00
08300	Umzugs- und Trennungsschädigung	0,00	0,00	0,00
08900	sonstige Kosten der Personalwerbung	0,00	0,00	0,00
09100	Kosten interner Ausbildung	0,00	0,00	0,00
09200	Kosten innerbetrieblicher Fortbildung	0,00	0,00	0,00

09500	Dienstgänge im Hochschulbereich u. Stadtgebiet	0,00	40,04	40,04
09600	Reisekostenersatz an Dritte (z.B. Berufungen)	0,00	3.370,38	3.370,38
09800	Kosten für med. Untersuchung (Strahlenschutz)	0,00	0,00	0,00
09900	nicht zuzuordnende Personalnebenkosten	0,00	0,00	0,00
21100	Büromaterial	0,00	6.978,94	6.978,94
21200	Kopierkosten	0,00	2.986,35	2.986,35
21300	Druck, Vervielfältigungen, Binden bei der CAU niwi	0,00	893,20	893,20
21400	Druck, Vervielfältigungen, Binden außerh. CAU niwi	0,00	0,00	0,00
21600	EDV-Verbrauchsmaterial niwi	0,00	0,00	0,00
21700	nichtwissenschaftliche Literatur (Duden usw.)	0,00	386,85	386,85
21900	sonstiger Geschäftsbedarf	0,00	12,74	12,74
22100	Bücher	0,00	2.992,19	2.992,19
22200	Zeitschriften und Zeitungen	0,00	1.693,36	1.693,36
22300	Loseblattsammlungen und Gesetzestexte	0,00	0,00	0,00
22400	Binden von Büchern und sonstiger Literatur	0,00	12,00	12,00
22700	Datenbanklizenzen, CD-ROM, Online	0,00	756,99	756,99
22900	sonstige Literaturkosten (Fernleihe)	0,00	49,40	49,40
24500	Betriebs- Schmier- und Kühlmittel, KFZ-Verbrauch	0,00	0,00	0,00
24900	sonstige Materialien	0,00	0,00	0,00
26100	Druck, Broschüren, Faltblätter, Einladungen	0,00	0,00	0,00
26200	Druck umfangreicher Publikationen	0,00	0,00	0,00
26300	Dienstleistungen Dritter einschl. Anzeigen	0,00	0,00	0,00
26400	Dienstleistungen Dritter elektronische Medien	0,00	0,00	0,00
26500	Miete für Stände, Räume, Messen u. Veranstaltungen	0,00	0,00	0,00
26600	Material Messen/Veranstaltungen/Präsentationen	0,00	0,00	0,00
26700	Kosten für Repräsentation und Bewirtung	0,00	374,96	374,96
26900	sonstige Repräsentation und Öffentlichkeitsarbeit	0,00	31,09	31,09
27900	sonstiges Bewirtschaftungsmaterial	0,00	0,00	0,00
29100	Beiträge an Verbände und Organsiationen	0,00	758,06	758,06
29700	Versicherungen	0,00	0,00	0,00
51100	Telefon-, Fax- und Ferschreibgebühren	0,00	0,00	0,00
51200	Rundfunk- und Fernsehgebühren	0,00	0,00	0,00
51300	Porti	0,00	98,20	98,20
51400	Frachtkosten	0,00	560,25	560,25
51800	Datenleitungen	0,00	0,00	0,00
51900	sonstige Kommunikationskosten	0,00	0,00	0,00
55900	sonstige Fremdleistungen	0,00	0,00	0,00
56300	Erhebung von Gemeinkosten(Overhead)	0,00	0,00	0,00
		0,00	21.995,00	21.995,00
Investitionen				
31100	Ausstattung u. Einrichtungsgegenstände bis 400 Euro	0,00	13.253,05	13.253,05
31200	Büromaschinen, Bürogeräte u. Telekommunikation	0,00	0,00	0,00
31300	EDV-Geräte, Netzwerke, Zubehör wiss bis 400 Euro	0,00	14.320,72	14.320,72
31400	EDV Geräte, Netzwerke, Zubehör niwi bis 400 Euro	0,00	0,00	0,00
31500	Software wiss bis 400 Euro	0,00	2.727,95	2.727,95
31600	Software niwi bis 400 Euro	0,00	125,96	125,96
31700	Maschinen, Apparate, Instrumente wiss bis 400 Euro	0,00	0,00	0,00
31800	Maschinen, Apparate, Instrumente niwi bis 400 Euro	0,00	0,00	0,00
31900	Sonstige bis 400 Euro	0,00	0,00	0,00
32100	Ausstattung u. Einrichtungsgegenstände bis 10.000	0,00	14.133,80	14.133,80
32200	Büromaschinen ,Bürogeräte, Telekommunikation	0,00	0,00	0,00
32300	EDV-Geräte, Netzwerke, Zubehör wiss bis 5.000 Euro	0,00	81.740,52	81.740,52
32400	EDV Geräte, Netzwerke, Zubehör niwi bis 5.000 Euro	0,00	0,00	0,00
32500	Software wiss bis 5.000 Euro	0,00	0,00	0,00
32600	Software niwi bis 5.000 Euro	0,00	0,00	0,00
32700	Maschinen, Apparate, Instrumente wiss bis 10.000	0,00	0,00	0,00
32800	Maschinen, Apparate, Instrumente niwi bis 10.000	0,00	0,00	0,00
32900	Sonstige bis 10.000	0,00	0,00	0,00
41100	Ausstattung u. Einrichtungsgegenstände über 10.000	0,00	0,00	0,00
41200	Büromaschinen, Bürogeräte, Telekommunikation	0,00	0,00	0,00
41300	EDV-Geräte, Netzwerke, Zubehör wiss ü. 5.000 Euro	0,00	0,00	0,00
41400	EDV Geräte, Netzwerke, Zubehör niwi ü- 5.000 Euro	0,00	0,00	0,00
41500	Software wiss über 5.000 Euro	0,00	0,00	0,00
41600	Software niwi über 5.000 Euro	0,00	0,00	0,00
41700	Maschinen, Apparate, Instrumente wiss.ü 5.000 Euro	0,00	0,00	0,00
41800	Maschinen, Apparate, Instrumente niwi ü. 5.000 Euro	0,00	0,00	0,00
41900	Sonstige über 5.000 Euro	0,00	0,00	0,00
54100	Reparatur Ausstattungs- und Einrichtungsgegenstände	0,00	0,00	0,00
54200	Reparatur Kopier- und Druckgeräte	0,00	3.677,96	3.677,96
54300	Reparatur wissenschaftliche Geräte und Zubehör	0,00	0,00	0,00
54400	Reparatur nichtwissenschaft. Geräte und Zubehör	0,00	0,00	0,00
54500	Reparatur EDV-Hardware	0,00	362,50	362,50
54600	Reparatur Software	0,00	0,00	0,00
54900	Reparatur Fahrzeuge	0,00	0,00	0,00
		0,00	130.342,46	130.342,46
Personal				
56200	Erstattung von Personalkosten	0,00	0,00	0,00
		0,00	0,00	0,00
Projektkosten				
07100	wissen. und studentische Hilfskräfte	0,00	33.938,15	33.938,15

07200	interne Lehraufträge	0,00	0,00	0,00
07300	externe Lehraufträge	0,00	0,00	0,00
07400	Gastvorträge incl. Nebenkosten	0,00	0,00	0,00
07900	diverse Entgelte	0,00	0,00	0,00
09300	Dienstreisen, Tagungsgebühren wiss. Personal	710,00	41.294,51	42.004,51
09400	Dienstreisen, Tagungsgebühren nichtwiss. Personal	0,00	0,00	0,00
21500	EDV-Verbrauchsmaterial wiss, Toner für Drucker	0,00	4.804,53	4.804,53
22500	Kopier- und Druckkosten wiss	0,00	385,30	385,30
23100	Arbeits- und Schutzkleidung einschl. Zuschüsse	0,00	0,00	0,00
23200	Laborbedarf: Chemikalien	0,00	0,00	0,00
23300	Laborbedarf: technische Drucke- und Flüssiggase	0,00	0,00	0,00
23400	Laborbedarf: Gläser, Porzellan u.ä.	0,00	0,00	0,00
23500	Laborbedarf: Verschleiß- u. Betriebsteile	0,00	0,00	0,00
23900	sonstige Labor- und Druckkosten	0,00	89,65	89,65
24100	Elektro- und Elektronikmaterial (Kabel, Dioden)	0,00	3.433,50	3.433,50
24300	Metalle und Kunststoffe	0,00	0,00	0,00
24600	Werkzeuge bis 400 Euro	0,00	0,00	0,00
53500	M/L für Software/Lizenzen	0,00	5.507,51	5.507,51
55500	Werkverträge	0,00	16.268,68	16.268,68
55600	Werkstattaufträge intern	0,00	194,24	194,24
56100	Erstattung von Sachkosten	0,00	0,00	0,00
63100	Exkursionen und Exkursionszuschüsse	0,00	0,00	0,00
63200	Stipendien aus Mitteln der CAU	0,00	0,00	0,00
63300	Stipendien aus Landesmitteln	0,00	0,00	0,00
63500	Zuschüsse an Studierende für wiss. Arbeiten	0,00	0,00	0,00
63600	Promotionszuschüsse	0,00	0,00	0,00
63700	Druckkostenzuschüsse	0,00	0,00	0,00
63800	Preise	0,00	0,00	0,00
63900	sonstige Zuschüsse	0,00	0,00	0,00
		710,00	105.916,07	106.626,07
Standortbewirtschaftung				
27100	Heizung	0,00	0,00	0,00
27200	Strom	0,00	0,00	0,00
27300	Gas	0,00	0,00	0,00
27400	Wasser und Abwasser	0,00	0,00	0,00
27500	Reinigungsmittel	0,00	0,00	0,00
27600	Sanitärverbrauch	0,00	0,00	0,00
27700	Abfallentsorgung	0,00	0,00	0,00
27800	Sondermüllentsorgung	0,00	0,00	0,00
28200	Reinigung der Räume und Fenster	0,00	0,00	0,00
28300	Pflege Außenanlage	0,00	0,00	0,00
28400	Streu- und Räumdienste	0,00	0,00	0,00
28500	Instandhaltung Gebäude	0,00	0,00	0,00
28600	Instandhaltung Gebäudeausrüstung	0,00	0,00	0,00
28700	Wach-, Schließ- und Pförtnerdienste	0,00	0,00	0,00
28900	sonstige Dienste Dritter für Bewirtschaftung	0,00	0,00	0,00
29900	sonstige Abgaben, Steuern, Gebühren u. Sachkosten	0,00	0,00	0,00
53600	M/L für Maschinen, Geräte, Fernmeldeanlagen	0,00	0,00	0,00
0,00	0,00	0,00		
Endsumme :		710,00	258.253,53	258.963,53

Fachgebiet Materialwissenschaft - 31. Dezember 2003

Nr	Kostenart	festgelegt	angeordnet	Summe
Allg. Betriebskosten				
08100	Stellenanzeigen	0,00	413,48	413,48
08200	Kostenersatzung bei Vorstellung/Berufungen	0,00	0,00	0,00
08300	Umzugs- und Trennungsschädigung	0,00	0,00	0,00
08900	sonstige Kosten der Personalwerbung	0,00	0,00	0,00
09100	Kosten interner Ausbildung	0,00	0,00	0,00
09200	Kosten innerbetrieblicher Fortbildung	0,00	0,00	0,00
09500	Dienstgänge im Hochschulbereich u. Stadtgebiet	0,00	3,70	3,70
09600	Reisekostenersatz an Dritte (z.B. Berufungen)	0,00	10,63	10,63
09800	Kosten für med. Untersuchung (Strahlenschutz)	0,00	1.350,76	1.350,76
09900	nicht zuzuordnende Personalnebenkosten	0,00	0,00	0,00
21100	Büromaterial	48,09	7.756,90	7.804,99
21200	Kopierkosten	0,00	2.174,48	2.174,48
21300	Druck, Vervielfältigungen, Binden bei der CAU niwi	846,25	15,97	862,22
21400	Druck, Vervielfältigungen, Binden außerh. CAU niwi	0,00	196,76	196,76
21600	EDV-Verbrauchsmaterial niwi	0,00	1.608,72	1.608,72
21700	nichtwissenschaftliche Literatur (Duden usw.)	0,00	0,00	0,00
21900	sonstiger Geschäftsbedarf	0,00	22,08	22,08
22100	Bücher	0,00	1.284,56	1.284,56
22200	Zeitschriften und Zeitungen	0,00	1.130,37	1.130,37
22300	Loseblattsammlungen und Gesetzestexte	0,00	0,00	0,00
22400	Binden von Büchern und sonstiger Literatur	0,00	0,00	0,00
22700	Datenbanklizenzen, CD-ROM, Online	0,00	26,80	26,80
22900	sonstige Literaturkosten (Fernleihe)	0,00	921,69	921,69

24500	Betriebs- Schmier- und Kühlmittel, KFZ-Verbrauch	0,00	15,00	15,00
24900	sonstige Materialien	0,00	553,10	553,10
26100	Druck, Broschüren, Faltblätter, Einladungen	0,00	0,00	0,00
26200	Druck umfangreicher Publikationen	0,00	0,00	0,00
26300	Dienstleistungen Dritter einschl. Anzeigen	0,00	0,00	0,00
26400	Dienstleistungen Dritter elektronische Medien	0,00	0,00	0,00
26500	Miete für Stände, Räume, Messen u. Veranstaltungen	0,00	0,00	0,00
26600	Material Messen/Veranstaltungen/Präsentationen	0,00	6,50	6,50
26700	Kosten für Repräsentation und Bewirtung	0,00	30,63	30,63
26900	sonstige Repräsentation und Öffentlichkeitsarbeit	0,00	0,00	0,00
27900	sonstiges Bewirtschaftungsmaterial	0,00	0,00	0,00
29100	Beiträge an Verbände und Organsiationen	0,00	152,23	152,23
29700	Versicherungen	0,00	0,00	0,00
51100	Telefon-, Fax- und Ferschreibgebühren	0,00	0,00	0,00
51200	Rundfunk- und Fernsehgebühren	0,00	0,00	0,00
51300	Porti	0,00	3.289,71	3.289,71
51400	Frachtkosten	0,00	1.148,67	1.148,67
51800	Datenleitungen	0,00	0,00	0,00
51900	sonstige Kommunikationskosten	0,00	0,00	0,00
55900	sonstige Fremdleistungen	0,00	40,00	40,00
56300	Erhebung von Gemeinkosten(Overhead)	0,00	0,00	0,00
		894,34	22.152,74	23.047,08
Investitionen				
31100	Ausstattung u. Einrichtungsgegenstände bis 400 Euro	0,00	2.708,99	2.708,99
31200	Büromaschinen, Bürogeräte u. Telekommunikation	0,00	162,75	162,75
31300	EDV-Geräte, Netzwerke, Zubehör wiss bis 400 Euro	0,00	8.798,49	8.798,49
31400	EDV Geräte, Netzwerke, Zubehör niwi bis 400 Euro	0,00	78,00	78,00
31500	Software wiss bis 400 Euro	0,00	3.854,92	3.854,92
31600	Software niwi bis 400 Euro	0,00	484,59	484,59
31700	Maschinen, Apparate, Instrumente wiss bis 400 Euro	211,38	3.475,20	3.686,58
31800	Maschinen, Apparate, Instrumente niwi bis 400 Euro	0,00	857,00	857,00
31900	Sonstige bis 400 Euro	0,00	0,00	0,00
32100	Ausstattung u. Einrichtungsgegenstände bis 10.000	0,00	2.020,04	2.020,04
32200	Büromaschinen ,Bürogeräte, Telekommunikation	0,00	3.365,40	3.365,40
32300	EDV-Geräte, Netzwerke, Zubehör wiss bis 5.000 Euro	0,00	22.690,77	22.690,77
32400	EDV Geräte, Netzwerke, Zubehör niwi bis 5.000 Euro	0,00	0,00	0,00
32500	Software wiss bis 5.000 Euro	0,00	4.133,88	4.133,88
32600	Software niwi bis 5.000 Euro	0,00	0,00	0,00
32700	Maschinen, Apparate, Instrumente wiss bis 10.000	0,00	20.997,57	20.997,57
32800	Maschinen, Apparate, Instrumente niwi bis 10.000	0,00	0,00	0,00
32900	Sonstige bis 10.000	0,00	0,00	0,00
41100	Ausstattung u. Einrichtungsgegenstände über 10.000	0,00	0,00	0,00
41200	Büromaschinen, Bürogeräte, Telekommunikation	0,00	0,00	0,00
41300	EDV-Geräte, Netzwerke, Zubehör wiss ü. 5.000 Euro	0,00	4.198,01	4.198,01
41400	EDV Geräte, Netzwerke, Zubehör niwi ü- 5.000 Euro	0,00	0,00	0,00
41500	Software wiss über 5.000 Euro	0,00	0,00	0,00
41600	Software niwi über 5.000 Euro	0,00	0,00	0,00
41700	Maschinen, Apparate, Instrumente wiss.ü 5.000 Euro	5.744,32	151.237,50	156.981,82
41800	Maschinen, Apparate, Instrumente niwi ü. 5.000 Euro	2.888,40	0,00	2.888,40
41900	Sonstige über 5.000 Euro	0,00	0,00	0,00
54100	Reparatur Ausstattungs- und Einrichtungsgegenstände	0,00	7.355,86	7.355,86
54200	Reparatur Kopier- und Druckgeräte	0,00	0,00	0,00
54300	Reparatur wissenschaftliche Geräte und Zubehör	0,00	86.125,63	86.125,63
54400	Reparatur nichtwissenschaft. Geräte und Zubehör	0,00	0,00	0,00
54500	Reparatur EDV-Hardware	0,00	742,93	742,93
54600	Reparatur Software	0,00	458,97	458,97
54900	Reparatur Fahrzeuge	0,00	0,00	0,00
		8.844,10	323.746,50	332.590,60
Personal				
56200	Erstattung von Personalkosten	0,00	0,00	0,00
		0,00	0,00	0,00
Projektkosten				
07100	wissen. und studentische Hilfskräfte	0,00	54.001,20	54.001,20
07200	interne Lehraufträge	0,00	0,00	0,00
07300	externe Lehraufträge	0,00	0,00	0,00
07400	Gastvorträge incl. Nebenkosten	0,00	2.525,75	2.525,75
07900	diverse Entgelte	0,00	840,00	840,00
09300	Dienstreisen, Tagungsgebühren wiss. Personal	430,00	12.950,07	13.380,07
09400	Dienstreisen, Tagungsgebühren nichtwiss. Personal	0,00	0,00	0,00
21500	EDV-Verbrauchsmaterial wiss, Toner für Drucker	119,45	9.494,37	9.613,82
22500	Kopier- und Druckkosten wiss	0,00	1.594,25	1.594,25
23100	Arbeits- und Schutzkleidung einschl. Zuschüsse	0,00	310,25	310,25
23200	Laborbedarf: Chemikalien	0,00	7.876,97	7.876,97
23300	Laborbedarf: technische Drucke- und Flüssiggase	0,00	33.315,28	33.315,28
23400	Laborbedarf: Gläser, Porzellan u.ä.	2.907,98	16.093,32	19.001,30
23500	Laborbedarf: Verschleiß- u. Betriebsteile	81,20	11.670,48	11.751,68
23900	sonstige Labor- und Druckkosten	303,95	30.348,63	30.652,58
24100	Elektro- und Elektronikmaterial (Kabel, Dioden)	0,00	12.363,73	12.363,73
24300	Metalle und Kunststoffe	0,00	1.173,39	1.173,39
24600	Werkzeuge bis 400 Euro	0,00	443,37	443,37

53500	M/L für Software/Lizenzen	0,00	2.968,44	2.968,44
55500	Werkverträge	0,00	7.580,58	7.580,58
55600	Werkstattaufträge intern	0,00	11.990,30	11.990,30
56100	Erstattung von Sachkosten	0,00	0,00	0,00
63100	Exkursionen und Exkursionszuschüsse	0,00	0,00	0,00
63200	Stipendien aus Mitteln der CAU	0,00	0,00	0,00
63300	Stipendien aus Landesmitteln	0,00	0,00	0,00
63500	Zuschüsse an Studierende für wiss. Arbeiten	0,00	0,00	0,00
63600	Promotionszuschüsse	0,00	0,00	0,00
63700	Druckkostenzuschüsse	0,00	0,00	0,00
63800	Preise	0,00	0,00	0,00
63900	sonstige Zuschüsse	0,00	0,00	0,00
		3.842,58	217.540,38	221.382,96
Standortbewirtschaftung				
27100	Heizung	0,00	0,00	0,00
27200	Strom	0,00	0,00	0,00
27300	Gas	0,00	0,00	0,00
27400	Wasser und Abwasser	0,00	0,00	0,00
27500	Reinigungsmittel	0,00	0,00	0,00
27600	Sanitärverbrauch	0,00	0,00	0,00
27700	Abfallentsorgung	0,00	0,00	0,00
27800	Sondermüllentsorgung	0,00	0,00	0,00
28200	Reinigung der Räume und Fenster	0,00	0,00	0,00
28300	Pflege Außenanlage	0,00	0,00	0,00
28400	Streu- und Räumdienste	0,00	0,00	0,00
28500	Instandhaltung Gebäude	0,00	0,00	0,00
28600	Instandhaltung Gebäudeausrüstung	0,00	0,00	0,00
28700	Wach-, Schließ- und Pförtnerdienste	0,00	0,00	0,00
28900	sonstige Dienste Dritter für Bewirtschaftung	0,00	0,00	0,00
29900	sonstige Abgaben, Steuern, Gebühren u. Sachkosten	0,00	0,00	0,00
53600	M/L für Maschinen, Geräte, Fernmeldeanlagen	0,00	0,00	0,00
		0,00	0,00	0,00
Endsumme :13.581,02		563.439,62	577.020,64	

Fachgebiet Zentrale Dienste - 31. Dezember 2003

Nr	Kostenart	festgelegt	angeordnet	Summe
Allg. Betriebskosten				
08100	Stellenanzeigen	0,00	9.669,88	9.669,88
08200	Kostenerstattung bei Vorstellung/Berufungen	0,00	0,00	0,00
08300	Umzugs- und Trennungsschädigung	0,00	0,00	0,00
08900	sonstige Kosten der Personalwerbung	0,00	0,00	0,00
09100	Kosten interner Ausbildung	0,00	162,40	162,40
09200	Kosten innerbetrieblicher Fortbildung	0,00	461,00	461,00
09500	Dienstgänge im Hochschulbereich u. Stadtgebiet	0,00	7,00	7,00
09600	Reisekostenersatz an Dritte (z.B. Berufungen)	0,00	9.496,38	9.496,38
09800	Kosten für med. Untersuchung (Strahlenschutz)	0,00	0,00	0,00
09900	nicht zuzuordnende Personalnebenkosten	0,00	0,00	0,00
21100	Büromaterial	0,00	9.192,12	9.192,12
21200	Kopierkosten	0,00	3.378,37	3.378,37
21300	Druck, Vervielfältigungen, Binden bei der CAU niwi	0,00	2.581,10	2.581,10
21400	Druck, Vervielfältigungen, Binden außerh. CAU niwi	0,00	1.751,74	1.751,74
21600	EDV-Verbrauchsmaterial niwi	0,00	3.700,99	3.700,99
21700	nichtwissenschaftliche Literatur (Duden usw.)	0,00	276,23	276,23
21900	sonstiger Geschäftsbedarf	0,00	641,53	641,53
22100	Bücher	0,00	157.698,66	157.698,66
22200	Zeitschriften und Zeitungen	0,00	152.937,34	152.937,34
22300	Loseblattsammlungen und Gesetzestexte	0,00	2.930,47	2.930,47
22400	Binden von Büchern und sonstiger Literatur	0,00	5.815,59	5.815,59
22700	Datenbanklizenzen, CD-ROM, Online	0,00	94,21	94,21
22900	sonstige Literaturkosten (Fernleihe)	0,00	6.791,30	6.791,30
24500	Betriebs- Schmier- und Kühlmittel, KFZ-Verbrauch	0,00	1.963,10	1.963,10
24900	sonstige Materialien	0,00	1.776,42	1.776,42
26100	Druck, Broschüren, Faltblätter, Einladungen	0,00	6.341,25	6.341,25
26200	Druck umfangreicher Publikationen	0,00	0,00	0,00
26300	Dienstleistungen Dritter einschl. Anzeigen	0,00	275,00	275,00
26400	Dienstleistungen Dritter elektronische Medien	0,00	6.447,37	6.447,37
26500	Miete für Stände, Räume, Messen u. Veranstaltungen	0,00	1.675,04	1.675,04
26600	Material Messen/Veranstaltungen/Präsentationen	0,00	1.455,82	1.455,82
26700	Kosten für Repräsentation und Bewirtung	0,00	4.605,67	4.605,67
26900	sonstige Repräsentation und Öffentlichkeitsarbeit	0,00	6.158,96	6.158,96
27900	sonstiges Bewirtschaftungsmaterial	0,00	7.265,49	7.265,49
29100	Beiträge an Verbände und Organsiationen	0,00	1.137,60	1.137,60
29700	Versicherungen	0,00	0,00	0,00
51100	Telefon-, Fax- und Ferschreibgebühren	0,00	-3.049,66	-3.049,66
51200	Rundfunk- und Fernsehgebühren	0,00	3.377,27	3.377,27
51300	Porti	0,00	4.817,26	4.817,26
51400	Frachtkosten	0,00	4,48	4,48
51800	Datenleitungen	0,00	20.364,09	20.364,09

51900	sonstige Kommunikationskosten	0,00	0,00	0,00
55900	sonstige Fremdleistungen	0,00	594,27	594,27
56300	Erhebung von Gemeinkosten(Overhead)	0,00	0,00	0,00
		0,00	432.795,74	432.795,74
Investitionen				
31100	Ausstattung u. Einrichtungsgegenstände bis 400 Euro	0,00	6.989,85	6.989,85
31200	Büromaschinen, Bürogeräte u. Telekommunikation	0,00	235,01	235,01
31300	EDV-Geräte, Netzwerke, Zubehör wiss bis 400 Euro	0,00	1.503,12	1.503,12
31400	EDV Geräte, Netzwerke, Zubehör niwi bis 400 Euro	0,00	4.385,88	4.385,88
31500	Software wiss bis 400 Euro	1.080,00	203,22	1.283,22
31600	Software niwi bis 400 Euro	0,00	843,78	843,78
31700	Maschinen, Apparate, Instrumente wiss bis 400 Euro	0,00	1.006,41	1.006,41
31800	Maschinen, Apparate, Instrumente niwi bis 400 Euro	0,00	2.067,84	2.067,84
31900	Sonstige bis 400 Euro	0,00	0,00	0,00
32100	Ausstattung u. Einrichtungsgegenstände bis 10.000	1.774,80	34.238,42	36.013,22
32200	Büromaschinen ,Bürogeräte, Telekommunikation	0,00	433,60	433,60
32300	EDV-Geräte, Netzwerke, Zubehör wiss bis 5.000 Euro	0,00	56.331,14	56.331,14
32400	EDV Geräte, Netzwerke, Zubehör niwi bis 5.000 Euro	0,00	5.659,17	5.659,17
32500	Software wiss bis 5.000 Euro	0,00	0,00	0,00
32600	Software niwi bis 5.000 Euro	0,00	42,05	42,05
32700	Maschinen, Apparate, Instrumente wiss bis 10.000	0,00	1.836,55	1.836,55
32800	Maschinen, Apparate, Instrumente niwi bis 10.000	0,00	478,21	478,21
32900	Sonstige bis 10.000	0,00	0,00	0,00
41100	Ausstattung u. Einrichtungsgegenstände über 10.000	0,00	0,00	0,00
41200	Büromaschinen, Bürogeräte, Telekommunikation	0,00	0,00	0,00
41300	EDV-Geräte, Netzwerke, Zubehör wiss ü. 5.000 Euro	0,00	9.939,25	9.939,25
41400	EDV Geräte, Netzwerke, Zubehör niwi ü. 5.000 Euro	8.732,48	8.665,19	17.397,67
41500	Software wiss über 5.000 Euro	7.308,00	2.436,00	9.744,00
41600	Software niwi über 5.000 Euro	0,00	0,00	0,00
41700	Maschinen, Apparate, Instrumente wiss.ü 5.000 Euro	0,00	0,00	0,00
41800	Maschinen, Apparate, Instrumente niwi ü. 5.000 Euro	0,00	5.135,60	5.135,60
41900	Sonstige über 5.000 Euro	0,00	0,00	0,00
42200	Nutzfahrzeug	0,00	23.444,32	23.444,32
54100	Reparatur Austattungs- und Einrichtungsgegenstände	0,00	1.870,14	1.870,14
54200	Reparatur Kopier- und Druckgeräte	0,00	2.745,89	2.745,89
54300	Reparatur wissenschaftliche Geräte und Zubehör	0,00	3.544,67	3.544,67
54400	Reparatur nichtwissenschaft. Geräte und Zubehör	0,00	49,06	49,06
54500	Reparatur EDV-Hardware	0,00	754,00	754,00
54600	Reparatur Software	0,00	0,00	0,00
54900	Reparatur Fahrzeuge	0,00	0,00	0,00
		18.895,28	174.838,37	193.733,65
Personal				
01100	laufende Vergütung Beamter	0,00	2.722.700,44	2.722.700,44
02100	laufende Vergütung Angestellter	0,00	5.533.978,10	5.533.978,10
05100	laufende Vergütung Arbeiter	0,00	161.420,11	161.420,11
56200	Erstattung von Personalkosten	0,00	0,00	0,00
		0,00	8.418.098,65	8.418.098,65
Projektkosten				
07100	wissen. und studentische Hilfskräfte	929,07	264.796,40	265.725,47
07200	interne Lehraufträge	0,00	154.977,41	154.977,41
07300	externe Lehraufträge	0,00	7.200,00	7.200,00
07400	Gastvorträge incl. Nebenkosten	0,00	1.483,39	1.483,39
07900	diverse Entgelte	0,00	0,00	0,00
09300	Dienstreisen, Tagungsgebühren wiss. Personal	0,00	50.170,00	50.170,00
09400	Dienstreisen, Tagungsgebühren nichtwiss. Personal	0,00	1.193,72	1.193,72
21500	EDV-Verbrauchsmaterial wiss, Toner für Drucker	0,00	-225,61	-225,61
22500	Kopier- und Druckkosten wiss	0,00	65,00	65,00
23100	Arbeits- und Schutzkleidung einschl. Zuschüsse	0,00	124,74	124,74
23200	Laborbedarf: Chemikalien	0,00	14,50	14,50
23300	Laborbedarf: technische Drucke- und Flüssiggase	0,00	1.614,74	1.614,74
23400	Laborbedarf: Gläser, Porzellan u.ä.	0,00	0,00	0,00
23500	Laborbedarf: Verschleiß- u. Betriebsteile	0,00	176,43	176,43
23900	sonstige Labor- und Druckkosten	0,00	0,00	0,00
24100	Elektro- und Elektronikmaterial (Kabel, Dioden)	0,00	2.761,87	2.761,87
24300	Metalle und Kunststoffe	0,00	8.553,14	8.553,14
24600	Werkzeuge bis 400 Euro	0,00	10.742,69	10.742,69
53500	M/L für Software/Lizenzen	0,00	3.433,84	3.433,84
55500	Werkverträge	1.574,05	6.699,24	8.273,29
55600	Werkstattaufträge intern	0,00	-411,36	-411,36
55700	Werkstatteinahmen aus Aufträgen intern (nur ZW)	0,00	-13.996,00	-13.996,00
56100	Erstattung von Sachkosten	0,00	0,00	0,00
63100	Exkursionen und Exkursionszuschüsse	0,00	0,00	0,00
63200	Stipendien aus Mitteln der CAU	0,00	0,00	0,00
63300	Stipendien aus Landesmitteln	0,00	0,00	0,00
63500	Zuschüsse an Studierende für wiss. Arbeiten	0,00	0,00	0,00
63600	Promotionszuschüsse	0,00	0,00	0,00
63700	Druckkostenzuschüsse	0,00	0,00	0,00
63800	Preise	0,00	0,00	0,00
63900	sonstige Zuschüsse	0,00	0,00	0,00
		2.503,12	499.374,14	501.877,26

Standortbewirtschaftung

27100	Heizung	0,00	156.525,05	156.525,05
27200	Strom	0,00	118.494,14	118.494,14
27300	Gas	0,00	0,00	0,00
27400	Wasser und Abwasser	0,00	35.915,35	35.915,35
27500	Reinigungsmittel	0,00	177,46	177,46
27600	Sanitärverbrauch	0,00	3.028,60	3.028,60
27700	Abfallentsorgung	0,00	6.576,93	6.576,93
27800	Sondermüllentsorgung	0,00	0,00	0,00
28200	Reinigung der Räume und Fenster	0,00	109.215,70	109.215,70
28300	Pflege Außenanlage	0,00	15.951,85	15.951,85
28400	Streu- und Räumdienste	0,00	13.939,02	13.939,02
28500	Instandhaltung Gebäude	0,00	29.800,59	29.800,59
28600	Instandhaltung Gebäudeausrüstung	0,00	53.948,98	53.948,98
28700	Wach-, Schließ- und Pförtnerdienste	0,00	66.567,13	66.567,13
28900	sonstige Dienste Dritter für Bewirtschaftung	0,00	6.649,88	6.649,88
29900	sonstige Abgaben, Steuern, Gebühren u. Sachkosten	0,00	0,00	0,00
52300	Mieten für Räume	0,00	32.851,02	32.851,02
53600	M/L für Maschinen, Geräte, Fernmeldeanlagen	0,00	0,00	0,00
		0,00	649.641,70	649.641,70
Endsumme :		21.398,40	10.174.748,60	10.196.147,00

Fachgebiet sonstige - 31. Dezember 2003

Nr	Kostenart	festgelegt	angeordnet	Summe
Allg. Betriebskosten				
21100	Büromaterial	0,00	0,00	0,00
21200	Kopierkosten	0,00	0,00	0,00
22400	Binden von Büchern und sonstiger Literatur	0,00	0,00	0,00
24900	sonstige Materialien	0,00	0,00	0,00
51100	Telefon-, Fax- und Ferschreibgebühren	0,00	0,00	0,00
51200	Rundfunk- und Fernsehgebühren	0,00	0,00	0,00
51300	Porti	0,00	0,00	0,00
51400	Frachtkosten	0,00	0,00	0,00
51800	Datenleitungen	0,00	0,00	0,00
51900	sonstige Kommunikationskosten	0,00	0,00	0,00
		0,00	0,00	0,00
Investitionen				
31100	Ausstattung u. Einrichtungsgegenstände bis 400 Euro	0,00	0,00	0,00
31200	Büromaschinen, Bürogeräte u. Telekommunikation	0,00	0,00	0,00
31300	EDV-Geräte, Netzwerke, Zubehör wiss bis 400 Euro	0,00	0,00	0,00
31400	EDV Geräte, Netzwerke, Zubehör niwi bis 400 Euro	0,00	0,00	0,00
31500	Software wiss bis 400 Euro	0,00	0,00	0,00
31600	Software niwi bis 400 Euro	0,00	0,00	0,00
31700	Maschinen, Apparate, Instrumente wiss bis 400 Euro	0,00	0,00	0,00
31800	Maschinen, Apparate, Instrumente niwi bis 400 Euro	0,00	0,00	0,00
31900	Sonstige bis 400 Euro	0,00	0,00	0,00
32100	Ausstattung u. Einrichtungsgegenstände bis 10.000	0,00	0,00	0,00
32200	Büromaschinen ,Bürogeräte, Telekommunikation	0,00	0,00	0,00
32300	EDV-Geräte, Netzwerke, Zubehör wiss bis 5.000 Euro	0,00	0,00	0,00
32400	EDV Geräte, Netzwerke, Zubehör niwi bis 5.000 Euro	0,00	0,00	0,00
32500	Software wiss bis 5.000 Euro	0,00	0,00	0,00
32600	Software niwi bis 5.000 Euro	0,00	0,00	0,00
32700	Maschinen, Apparate, Instrumente wiss bis 10.000	0,00	0,00	0,00
32800	Maschinen, Apparate, Instrumente niwi bis 10.000	0,00	0,00	0,00
32900	Sonstige bis 10.000	0,00	0,00	0,00
41100	Ausstattung u. Einrichtungsgegenstände über 10.000	0,00	0,00	0,00
41200	Büromaschinen, Bürogeräte, Telekommunikation	0,00	0,00	0,00
41300	EDV-Geräte, Netzwerke, Zubehör wiss ü. 5.000 Euro	0,00	0,00	0,00
41400	EDV Geräte, Netzwerke, Zubehör niwi ü- 5.000 Euro	0,00	0,00	0,00
41500	Software wiss über 5.000 Euro	0,00	0,00	0,00
41600	Software niwi über 5.000 Euro	0,00	0,00	0,00
41700	Maschinen, Apparate, Instrumente wiss.ü 5.000 Euro	0,00	0,00	0,00
41800	Maschinen, Apparate, Instrumente niwi ü. 5.000 Euro	0,00	0,00	0,00
41900	Sonstige über 5.000 Euro	0,00	0,00	0,00
54600	Reparatur Software	0,00	0,00	0,00
		0,00	0,00	0,00
Endsumme :		0,00	0,00	0,00

3.3 Die Titelbelastung der TF

In der folgenden Tabelle sind die Belastungen der Titel nebst den zugeordneten Kostenarten aufgeführt.

Fakultät gesamt, 31.12.2003

Titel	Kostenart	festgelegt	angeordnet	Summe
42251				
01100	laufende Vergütung Beamter	0,00	2.722.700,44	2.722.700,44
		0,00	2.722.700,44	2.722.700,44
42551				
02100	laufende Vergütung Angestellter	0,00	5.533.978,10	5.533.978,10
		0,00	5.533.978,10	5.533.978,10
42651				
05100	laufende Vergütung Arbeiter	0,00	161.420,11	161.420,11
		0,00	161.420,11	161.420,11
42751				
07100	wissen. und studentische	929,07	406.723,55	407.652,62
07300	externe Lehraufträge	0,00	7.200,00	7.200,00
07900	diverse Entgelte	0,00	0,00	0,00
		929,07	413.923,55	414.852,62
42951				
07200	interne Lehraufträge	0,00	154.977,41	154.977,41
07300	externe Lehraufträge	0,00	0,00	0,00
07400	Gastvorträge incl. Nebenkosten	0,00	0,00	0,00
09900	nicht zuzuordnende	0,00	0,00	0,00
		0,00	154.977,41	154.977,41
51151				
07400	Gastvorträge incl. Nebenkosten	0,00	78,90	78,90
08100	Stellenanzeigen	0,00	0,00	0,00
09600	Reisekostenersatz an Dritte (z.B.	0,00	79,93	79,93
21100	Büromaterial	172,87	27.188,84	27.361,71
21200	Kopierkosten	0,00	6.948,09	6.948,09
21300	Druck, Vervielfältigungen, Binden	846,25	1.117,82	1.964,07
21400	Druck, Vervielfältigungen, Binden	0,00	1.371,19	1.371,19
21500	EDV-Verbrauchsmaterial wiss,	0,00	178,00	178,00
21600	EDV-Verbrauchsmaterial niwi	0,00	7.011,91	7.011,91
21700	nichtwissenschaftliche Literatur	0,00	186,72	186,72
21900	sonstiger Geschäftsbedarf	0,00	2.005,05	2.005,05
22100	Bücher	0,00	0,00	0,00
22200	Zeitschriften und Zeitungen	0,00	0,00	0,00
22300	Loseblattsammlungen und	0,00	72,66	72,66
22400	Binden von Büchern und	0,00	0,00	0,00
22700	Datenbanklizenzen, CD-ROM,	0,00	0,00	0,00
22900	sonstige Literaturkosten	0,00	0,00	0,00
23100	Arbeits- und Schutzkleidung	0,00	0,00	0,00
24100	Elektro- und Elektronikmaterial	0,00	0,00	0,00
24300	Metalle und Kunststoffe	0,00	42,13	42,13
24500	Betriebs- Schmier- und	0,00	11,11	11,11
24600	Werkzeuge bis 400 Euro	0,00	567,84	567,84
24900	sonstige Materialien	0,00	0,00	0,00
27900	sonstiges	0,00	362,79	362,79
29100	Beiträge an Verbände und	0,00	328,00	328,00
31100	Ausstattung u.	233,01	26.354,92	26.587,93
31200	Büromaschinen, Bürogeräte u.	0,00	825,68	825,68
31300	EDV-Geräte, Netzwerke, Zubehör	0,00	2.444,96	2.444,96
31400	EDV Geräte, Netzwerke, Zubehör	0,00	5.276,40	5.276,40
31500	Software wiss bis 400 Euro	0,00	2.733,96	2.733,96
31600	Software niwi bis 400 Euro	289,53	1.830,40	2.119,93
31700	Maschinen, Apparate,	0,00	0,00	0,00
31800	Maschinen, Apparate,	0,00	3.332,85	3.332,85
31900	Sonstige bis 400 Euro	0,00	162,10	162,10
32100	Ausstattung u.	2.729,08	57.741,84	60.470,92
32200	Büromaschinen ,Bürogeräte,	0,00	3.799,00	3.799,00
32300	EDV-Geräte, Netzwerke, Zubehör	0,00	65.501,01	65.501,01
32400	EDV Geräte, Netzwerke, Zubehör	372,82	7.473,31	7.846,13
32600	Software niwi bis 5.000 Euro	0,00	42,05	42,05
32700	Maschinen, Apparate,	0,00	0,00	0,00
32800	Maschinen, Apparate,	0,00	478,21	478,21
32900	Sonstige bis 10.000	0,00	0,00	0,00
41300	EDV-Geräte, Netzwerke, Zubehör	0,00	3.082,70	3.082,70
41400	EDV Geräte, Netzwerke, Zubehör	8.732,48	3.166,79	11.899,27
41700	Maschinen, Apparate,	0,00	0,00	0,00
41800	Maschinen, Apparate,	2.888,40	0,00	2.888,40
51100	Telefon-, Fax- und	0,00	-3.019,78	-3.019,78
51200	Rundfunk- und Fernsehgebühren	0,00	3.377,27	3.377,27
51300	Porti	0,00	10.249,06	10.249,06
51400	Frachtkosten	0,00	895,41	895,41
51800	Datenleitungen	0,00	20.364,09	20.364,09
51900	sonstige Kommunikationskosten	0,00	0,00	0,00
53500	M/L für Software/Lizenzen	0,00	6.461,35	6.461,35
54100	Reparatur Ausstattungs- und	0,00	3.938,48	3.938,48
54200	Reparatur Kopier- und	120,00	1.109,24	1.229,24

54300	Reparatur wissenschaftliche	0,00	0,00	0,00
54400	Reparatur nichtwissenschaft.	0,00	49,06	49,06
54500	Reparatur EDV-Hardware	0,00	0,00	0,00
54600	Reparatur Software	0,00	0,00	0,00
54900	Reparatur Fahrzeuge	0,00	0,00	0,00
55900	sonstige Fremdleistungen	0,00	594,27	594,27
56100	Erstattung von Sachkosten	0,00	0,00	0,00
56200	Erstattung von Personalkosten	0,00	0,00	0,00
56300	Erhebung von	0,00	0,00	0,00
63100	Exkursionen und	0,00	0,00	0,00
63200	Stipendien aus Mitteln der CAU	0,00	0,00	0,00
63300	Stipendien aus Landesmitteln	0,00	0,00	0,00
63500	Zuschüsse an Studierende für	0,00	0,00	0,00
63600	Promotionszuschüsse	0,00	0,00	0,00
63700	Druckkostenzuschüsse	0,00	0,00	0,00
63800	Preise	0,00	0,00	0,00
63900	sonstige Zuschüsse	0,00	0,00	0,00
		16.384,44	275.815,61	292.200,05
51451				
24500	Betriebs- Schmier- und	0,00	1.946,99	1.946,99
29700	Versicherungen	0,00	0,00	0,00
		0,00	1.946,99	1.946,99
51751				
27100	Heizung	0,00	156.525,05	156.525,05
27200	Strom	0,00	118.494,14	118.494,14
27300	Gas	0,00	0,00	0,00
27400	Wasser und Abwasser	0,00	35.915,35	35.915,35
27500	Reinigungsmittel	0,00	177,46	177,46
27600	Sanitärverbrauch	0,00	3.028,60	3.028,60
27700	Abfallentsorgung	0,00	6.576,93	6.576,93
27800	Sondermüllentsorgung	0,00	0,00	0,00
27900	sonstiges	0,00	0,00	0,00
28200	Reinigung der Räume und	0,00	109.215,70	109.215,70
28300	Pflege Außenanlage	0,00	15.951,85	15.951,85
28400	Streu- und Räumdienste	0,00	13.939,02	13.939,02
28500	Instandhaltung Gebäude	0,00	29.800,59	29.800,59
28600	Instandhaltung	0,00	53.948,98	53.948,98
28700	Wach-, Schließ- und	0,00	66.567,13	66.567,13
28900	sonstige Dienste Dritter für	0,00	6.649,88	6.649,88
29100	Beiträge an Verbände und	0,00	0,00	0,00
29700	Versicherungen	0,00	0,00	0,00
29900	sonstige Abgaben, Steuern,	0,00	0,00	0,00
51800	Datenleitungen	0,00	0,00	0,00
53600	M/L für Maschinen, Geräte,	0,00	0,00	0,00
		0,00	616.790,68	616.790,68
51851				
52300	Mieten für Räume	0,00	32.851,02	32.851,02
		0,00	32.851,02	32.851,02
52551				
07400	Gastvorträge incl. Nebenkosten	0,00	0,00	0,00
07900	diverse Entgelte	0,00	0,00	0,00
08100	Stellenanzeigen	0,00	0,00	0,00
08200	Kostenerstattung bei	0,00	0,00	0,00
08300	Umzugs- und	0,00	0,00	0,00
08900	sonstige Kosten der	0,00	0,00	0,00
09100	Kosten interner Ausbildung	0,00	0,00	0,00
09200	Kosten innerbetrieblicher	0,00	0,00	0,00
09600	Reisekostenersatz an Dritte (z.B.	0,00	0,00	0,00
09800	Kosten für med. Untersuchung	0,00	250,00	250,00
09900	nicht zuzuordnende	0,00	0,00	0,00
21100	Büromaterial	0,00	3.977,25	3.977,25
21200	Kopierkosten	0,00	5.439,51	5.439,51
21300	Druck, Vervielfältigungen, Binden	0,00	2.975,80	2.975,80
21400	Druck, Vervielfältigungen, Binden	0,00	706,80	706,80
21500	EDV-Verbrauchsmaterial wiss,	119,45	19.361,29	19.480,74
21600	EDV-Verbrauchsmaterial niwi	0,00	0,00	0,00
21700	nichtwissenschaftliche Literatur	0,00	580,88	580,88
21900	sonstiger Geschäftsbedarf	0,00	306,48	306,48
22100	Bücher	0,00	165.108,76	165.108,76
22200	Zeitschriften und Zeitungen	0,00	156.334,57	156.334,57
22300	Loseblattsammlungen und	0,00	2.857,81	2.857,81
22400	Binden von Büchern und	0,00	6.430,06	6.430,06
22500	Kopier- und Druckkosten wiss	0,00	2.365,99	2.365,99
22700	Datenbanklizenzen, CD-ROM,	0,00	5.984,81	5.984,81
22900	sonstige Literaturkosten	0,00	8.183,61	8.183,61
23100	Arbeits- und Schutzkleidung	0,00	964,66	964,66
23200	Laborbedarf: Chemikalien	0,00	10.129,99	10.129,99
23300	Laborbedarf: technische Drucke-	0,00	36.567,70	36.567,70
23400	Laborbedarf: Gläser, Porzellan	2.907,98	17.173,14	20.081,12
23500	Laborbedarf: Verschleiß- u.	81,20	11.658,92	11.740,12

23900	sonstige Labor- und Druckkosten	303,95	43.320,40	43.624,35
24100	Elektro- und Elektronikmaterial	582,72	38.313,53	38.896,25
24300	Metalle und Kunststoffe	0,00	9.883,04	9.883,04
24500	Betriebs- Schmier- und	76,61	49,07	125,68
24600	Werkzeuge bis 400 Euro	0,00	14.142,92	14.142,92
24900	sonstige Materialien	0,00	2.576,76	2.576,76
26100	Druck, Broschüren, Faltblätter,	0,00	0,00	0,00
26200	Druck umfangreicher	0,00	0,00	0,00
26300	Dienstleistungen Dritter einschl.	0,00	0,00	0,00
26400	Dienstleistungen Dritter	0,00	0,00	0,00
26500	Miete für Stände, Räume, Messen	0,00	0,00	0,00
26600	Material	0,00	0,00	0,00
26700	Kosten für Repräsentation und	0,00	13,47	13,47
26900	sonstige Repräsentation und	0,00	0,00	0,00
27900	sonstiges	0,00	6.902,70	6.902,70
29100	Beiträge an Verbände und	0,00	1.841,06	1.841,06
29700	Versicherungen	0,00	0,00	0,00
31100	Ausstattung u.	0,00	8.452,05	8.452,05
31200	Büromaschinen, Bürogeräte u.	0,00	0,00	0,00
31300	EDV-Geräte, Netzwerke, Zubehör	0,00	35.720,68	35.720,68
31400	EDV Geräte, Netzwerke, Zubehör	0,00	0,00	0,00
31500	Software wiss bis 400 Euro	1.199,50	8.167,43	9.366,93
31700	Maschinen, Apparate,	211,38	5.552,55	5.763,93
31900	Sonstige bis 400 Euro	0,00	39,00	39,00
32100	Ausstattung u.	0,00	4.059,46	4.059,46
32200	Büromaschinen ,Bürogeräte,	0,00	0,00	0,00
32300	EDV-Geräte, Netzwerke, Zubehör	68,84	182.071,74	182.140,58
32500	Software wiss bis 5.000 Euro	0,00	17.202,50	17.202,50
32700	Maschinen, Apparate,	2.004,00	57.204,97	59.208,97
32900	Sonstige bis 10.000	0,00	470,00	470,00
41300	EDV-Geräte, Netzwerke, Zubehör	0,00	15.588,73	15.588,73
41700	Maschinen, Apparate,	0,00	45.521,20	45.521,20
51200	Rundfunk- und Fernsehgebühren	0,00	0,00	0,00
51300	Porti	0,00	0,00	0,00
51400	Frachtkosten	0,00	1.297,15	1.297,15
51800	Datenleitungen	0,00	0,00	0,00
51900	sonstige Kommunikationskosten	0,00	0,00	0,00
53500	M/L für Software/Lizenzen	0,00	27.689,45	27.689,45
54100	Reparatur Ausstattungs- und	0,00	5.287,52	5.287,52
54200	Reparatur Kopier- und	0,00	5.314,61	5.314,61
54300	Reparatur wissenschaftliche	0,00	61.239,08	61.239,08
54400	Reparatur nichtwissenschaft.	0,00	0,00	0,00
54500	Reparatur EDV-Hardware	0,00	2.222,75	2.222,75
54600	Reparatur Software	0,00	458,97	458,97
54900	Reparatur Fahrzeuge	0,00	0,00	0,00
55600	Werkstattaufträge intern	0,00	16.386,59	16.386,59
55700	Werkstatteinahmen aus	0,00	-13.996,00	-13.996,00
55900	sonstige Fremdleistungen	0,00	103,01	103,01
56100	Erstattung von Sachkosten	0,00	0,00	0,00
56200	Erstattung von Personalkosten	0,00	0,00	0,00
56300	Erhebung von	0,00	0,00	0,00
63100	Exkursionen und	0,00	0,00	0,00
63200	Stipendien aus Mitteln der CAU	0,00	0,00	0,00
63300	Stipendien aus Landesmitteln	0,00	0,00	0,00
63500	Zuschüsse an Studierende für	0,00	0,00	0,00
63600	Promotionszuschüsse	0,00	0,00	0,00
63700	Druckkostenzuschüsse	0,00	0,00	0,00
63800	Preise	0,00	0,00	0,00
63900	sonstige Zuschüsse	0,00	0,00	0,00
		7.555,63	1.060.454,42	1.068.010,05
52751				
09300	Dienstreisen, Tagungsgebühren	2.008,90	133.773,82	135.782,72
09400	Dienstreisen, Tagungsgebühren	0,00	1.193,72	1.193,72
09500	Dienstgänge im Hochschulbereich	0,00	40,04	40,04
09600	Reisekostenersatz an Dritte (z.B.	0,00	0,00	0,00
		2.008,90	135.007,58	137.016,48
53351				
07100	wissen. und studentische	0,00	0,00	0,00
55500	Werkverträge	2.244,05	35.737,96	37.982,01
		2.244,05	35.737,96	37.982,01
54751				
07400	Gastvorträge incl. Nebenkosten	0,00	4.740,14	4.740,14
07900	diverse Entgelte	0,00	840,00	840,00
08100	Stellenanzeigen	0,00	10.083,36	10.083,36
08200	Kostenerstattung bei	0,00	0,00	0,00
08300	Umzugs- und	0,00	0,00	0,00
08900	sonstige Kosten der	0,00	71,75	71,75
09100	Kosten interner Ausbildung	0,00	162,40	162,40
09200	Kosten innerbetrieblicher	0,00	461,00	461,00
09400	Dienstreisen, Tagungsgebühren	0,00	0,00	0,00

09500	Dienstgänge im Hochschulbereich	0,00	467,80	467,80
09600	Reisekostenersatz an Dritte (z.B.	0,00	15.864,01	15.864,01
09800	Kosten für med. Untersuchung	0,00	1.100,76	1.100,76
09900	nicht zuzuordnende	0,00	0,00	0,00
21100	Büromaterial	0,00	0,00	0,00
24900	sonstige Materialien	0,00	0,00	0,00
26100	Druck, Broschüren, Faltblätter,	0,00	6.510,13	6.510,13
26200	Druck umfangreicher	0,00	1.186,44	1.186,44
26300	Dienstleistungen Dritter einschl.	0,00	275,00	275,00
26400	Dienstleistungen Dritter	0,00	6.447,37	6.447,37
26500	Miete für Stände, Räume, Messen	0,00	1.675,04	1.675,04
26600	Material	0,00	2.233,24	2.233,24
26700	Kosten für Repräsentation und	0,00	5.282,22	5.282,22
26900	sonstige Repräsentation und	0,00	6.200,25	6.200,25
27900	sonstiges	0,00	0,00	0,00
29100	Beiträge an Verbände und	0,00	736,83	736,83
29700	Versicherungen	0,00	348,00	348,00
29900	sonstige Abgaben, Steuern,	0,00	0,00	0,00
51200	Rundfunk- und Fernsehgebühren	0,00	0,00	0,00
51400	Frachtkosten	0,00	0,00	0,00
51800	Datenleitungen	0,00	0,00	0,00
51900	sonstige Kommunikationskosten	0,00	0,00	0,00
53500	M/L für Software/Lizenzen	0,00	0,00	0,00
55900	sonstige Fremdleistungen	0,00	0,00	0,00
56100	Erstattung von Sachkosten	0,00	0,00	0,00
56200	Erstattung von Personalkosten	0,00	0,00	0,00
56300	Erhebung von	0,00	0,00	0,00
63100	Exkursionen und	0,00	224,00	224,00
63200	Stipendien aus Mitteln der CAU	0,00	0,00	0,00
63300	Stipendien aus Landesmitteln	0,00	0,00	0,00
63500	Zuschüsse an Studierende für	0,00	0,00	0,00
63600	Promotionszuschüsse	0,00	0,00	0,00
63700	Druckkostenzuschüsse	0,00	0,00	0,00
63800	Preise	0,00	0,00	0,00
63900	sonstige Zuschüsse	0,00	0,00	0,00
		0,00	64.909,74	64.909,74
81151				
42200	Nutzfahrzeug	0,00	23.444,32	23.444,32
		0,00	23.444,32	23.444,32
81251				
41100	Ausstattung u.	0,00	0,00	0,00
41300	EDV-Geräte, Netzwerke, Zubehör	0,00	37.412,05	37.412,05
41400	EDV Geräte, Netzwerke, Zubehör	0,00	5.498,40	5.498,40
41500	Software wiss über 5.000 Euro	7.308,00	10.266,00	17.574,00
41600	Software niwi über 5.000 Euro	0,00	0,00	0,00
41700	Maschinen, Apparate,	5.744,32	189.658,76	195.403,08
41800	Maschinen, Apparate,	0,00	5.135,60	5.135,60
41900	Sonstige über 5.000 Euro	0,00	0,00	0,00
51400	Frachtkosten	0,00	0,00	0,00
53500	M/L für Software/Lizenzen	0,00	0,00	0,00
54300	Reparatur wissenschaftliche	0,00	37.119,91	37.119,91
		13.052,32	285.090,72	298.143,04
81281				
22100	Bücher	0,00	0,00	0,00
22200	Zeitschriften und Zeitungen	0,00	0,00	0,00
22500	Kopier- und Druckkosten wiss	0,00	0,00	0,00
31100	Ausstattung u.	0,00	0,00	0,00
31200	Büromaschinen, Bürogeräte u.	0,00	0,00	0,00
31300	EDV-Geräte, Netzwerke, Zubehör	0,00	0,00	0,00
31400	EDV Geräte, Netzwerke, Zubehör	0,00	0,00	0,00
31500	Software wiss bis 400 Euro	0,00	0,00	0,00
31600	Software niwi bis 400 Euro	0,00	0,00	0,00
31700	Maschinen, Apparate,	0,00	0,00	0,00
31800	Maschinen, Apparate,	0,00	0,00	0,00
31900	Sonstige bis 400 Euro	0,00	0,00	0,00
32100	Ausstattung u.	0,00	0,00	0,00
32200	Büromaschinen ,Bürogeräte,	0,00	0,00	0,00
32300	EDV-Geräte, Netzwerke, Zubehör	0,00	0,00	0,00
32400	EDV Geräte, Netzwerke, Zubehör	0,00	0,00	0,00
32500	Software wiss bis 5.000 Euro	0,00	0,00	0,00
32600	Software niwi bis 5.000 Euro	0,00	0,00	0,00
32700	Maschinen, Apparate,	0,00	0,00	0,00
32800	Maschinen, Apparate,	0,00	0,00	0,00
32900	Sonstige bis 10.000	0,00	0,00	0,00
41100	Ausstattung u.	0,00	0,00	0,00
41200	Büromaschinen, Bürogeräte,	0,00	0,00	0,00
41300	EDV-Geräte, Netzwerke, Zubehör	0,00	0,00	0,00
41400	EDV Geräte, Netzwerke, Zubehör	0,00	0,00	0,00
41500	Software wiss über 5.000 Euro	0,00	0,00	0,00
41600	Software niwi über 5.000 Euro	0,00	0,00	0,00

41700	Maschinen, Apparate,	0,00	0,00	0,00
41800	Maschinen, Apparate,	0,00	0,00	0,00
41900	Sonstige über 5.000 Euro	0,00	0,00	0,00
54100	Reparatur Ausrüstungs- und	0,00	0,00	0,00
54200	Reparatur Kopier- und	0,00	0,00	0,00
54300	Reparatur wissenschaftliche	0,00	0,00	0,00
54400	Reparatur nichtwissenschaftl.	0,00	0,00	0,00
54500	Reparatur EDV-Hardware	0,00	0,00	0,00
54900	Reparatur Fahrzeuge	0,00	0,00	0,00
		0,00	0,00	0,00
Endsumme :		42.174,41	11.519.048,65	11.561.223,06

3.4 Kostenstellenblatt *Fakultät gesamt* (nach dem Kostenartenrahmen des Rektorats der CAU Kiel)

Der vom Rektorat der CAU vorgegebene Kostenartenrahmen fasst sinngemäße, betriebsbedingte Ausgaben für eine Kosten(- und Leistungs)rechnung zusammen. Eine derartig strukturierte Übersicht ließe Vergleiche mit anderen Hochschulen bzw. deren Einrichtungen im Lande Schleswig-Holstein zu, sofern die Einrichtungen ihre Ausgaben nach diesem Kostenartenrahmen verbuchen.

Fakultät (MG05, 1212)

Stand: 31.12.2003

Kategorie	Nr.	Kostenart	festgelegt	angeordnet	Summe
1	Personalkosten				
01100		laufende Vergütung Beamter	0,00	2.722.700,44	2.722.700,44
02100		laufende Vergütung Angestellter	0,00	5.533.978,10	5.533.978,10
05100		laufende Vergütung Arbeiter	0,00	161.420,11	161.420,11
07100		wissen. und studentische Hilfskräfte	929,07	406.723,55	407.652,62
07200		interne Lehraufträge	0,00	154.977,41	154.977,41
07300		externe Lehraufträge	0,00	7.200,00	7.200,00
09900		nicht zuzuordnende Personalnebenkosten	0,00	0,00	0,00
56200		Erstattung von Personalkosten	0,00	0,00	0,00
			929,07	8.986.999,61	8.987.928,68
2	Anlagenkosten				
31100		Ausstattung u. Einrichtungsgegenstände bis 400 Euro	233,01	34.806,97	35.039,98
31200		Büromaschinen, Bürogeräte u. Telekommunikation	0,00	825,68	825,68
31300		EDV-Geräte, Netzwerke, Zubehör wiss bis 400 Euro	0,00	38.165,64	38.165,64
31400		EDV Geräte, Netzwerke, Zubehör niwi bis 400 Euro	0,00	5.276,40	5.276,40
31700		Maschinen, Apparate, Instrumente wiss bis 400 Euro	211,38	5.552,55	5.763,93
31800		Maschinen, Apparate, Instrumente niwi bis 400 Euro	0,00	3.332,85	3.332,85
32100		Ausstattung u. Einrichtungsgegenstände bis 10.000	2.729,08	61.801,30	64.530,38
32200		Büromaschinen ,Bürogeräte, Telekommunikation	0,00	3.799,00	3.799,00
32300		EDV-Geräte, Netzwerke, Zubehör wiss bis 5.000 Euro	68,84	247.572,75	247.641,59
32400		EDV Geräte, Netzwerke, Zubehör niwi bis 5.000 Euro	372,82	7.473,31	7.846,13
32700		Maschinen, Apparate, Instrumente wiss bis 10.000	2.004,00	57.204,97	59.208,97
32800		Maschinen, Apparate, Instrumente niwi bis 10.000	0,00	478,21	478,21
41100		Ausstattung u. Einrichtungsgegenstände über 10.000	0,00	0,00	0,00
41200		Büromaschinen, Bürogeräte, Telekommunikation	0,00	0,00	0,00
41300		EDV-Geräte, Netzwerke, Zubehör wiss ü. 5.000 Euro	0,00	56.083,48	56.083,48
41400		EDV Geräte, Netzwerke, Zubehör niwi ü. 5.000 Euro	8.732,48	8.665,19	17.397,67
41700		Maschinen, Apparate, Instrumente wiss.ü 5.000 Euro	5.744,32	235.179,96	240.924,28
41800		Maschinen, Apparate, Instrumente niwi ü. 5.000 Euro	2.888,40	5.135,60	8.024,00
42200		Nutzfahrzeug	0,00	23.444,32	23.444,32
54100		Reparatur Ausrüstungs- und Einrichtungsgegenstände	0,00	9.226,00	9.226,00
54200		Reparatur Kopier- und Druckgeräte	120,00	6.423,85	6.543,85
54300		Reparatur wissenschaftliche Geräte und Zubehör	0,00	98.358,99	98.358,99
54400		Reparatur nichtwissenschaft. Geräte und Zubehör	0,00	49,06	49,06
54500		Reparatur EDV-Hardware	0,00	2.222,75	2.222,75
54900		Reparatur Fahrzeuge	0,00	0,00	0,00
			23.104,33	911.078,83	934.183,16
3	Bewirtschaftungskosten				
27100		Heizung	0,00	156.525,05	156.525,05
27200		Strom	0,00	118.494,14	118.494,14
27300		Gas	0,00	0,00	0,00
27400		Wasser und Abwasser	0,00	35.915,35	35.915,35
27500		Reinigungsmittel	0,00	177,46	177,46
27600		Sanitärverbrauch	0,00	3.028,60	3.028,60
27700		Abfallsorgung	0,00	6.576,93	6.576,93
27800		Sondermüllentsorgung	0,00	0,00	0,00
28200		Reinigung der Räume und Fenster	0,00	109.215,70	109.215,70
28300		Pflege Außenanlage	0,00	15.951,85	15.951,85
28400		Streu- und Räumdienste	0,00	13.939,02	13.939,02

28500	Instandhaltung Gebäude	0,00	29.800,59	29.800,59
28600	Instandhaltung Gebäudeausrüstung	0,00	53.948,98	53.948,98
28700	Wach-, Schließ- und Pförtnerdienste	0,00	66.567,13	66.567,13
28900	sonstige Dienste Dritter für Bewirtschaftung	0,00	6.649,88	6.649,88
29900	sonstige Abgaben, Steuern, Gebühren u. Sachkosten	0,00	0,00	0,00
		0,00	616.790,68	616.790,68
4	Immobilien			
52300	Mieten für Räume	0,00	32.851,02	32.851,02
53600	M/L für Maschinen, Geräte, Fernmeldeanlagen	0,00	0,00	0,00
		0,00	32.851,02	32.851,02
5	Materialkosten			
21100	Büromaterial	172,87	31.166,09	31.338,96
21200	Kopierkosten	0,00	12.387,60	12.387,60
21300	Druck, Vervielfältigungen, Binden bei der CAU niwi	846,25	4.093,62	4.939,87
21400	Druck, Vervielfältigungen, Binden außerh. CAU niwi	0,00	2.077,99	2.077,99
21500	EDV-Verbrauchsmaterial wiss, Toner für Drucker	119,45	19.539,29	19.658,74
21600	EDV-Verbrauchsmaterial niwi	0,00	7.011,91	7.011,91
21700	nichtwissenschaftliche Literatur (Duden usw.)	0,00	767,60	767,60
21900	sonstiger Geschäftsbedarf	0,00	2.311,53	2.311,53
22500	Kopier- und Druckkosten wiss	0,00	2.365,99	2.365,99
23100	Arbeits- und Schutzkleidung einschl. Zuschüsse	0,00	964,66	964,66
23200	Laborbedarf: Chemikalien	0,00	10.129,99	10.129,99
23300	Laborbedarf: technische Drucke- und Flüssiggase	0,00	36.567,70	36.567,70
23400	Laborbedarf: Gläser, Porzellan u.ä.	2.907,98	17.173,14	20.081,12
23500	Laborbedarf: Verschleiß- u. Betriebsteile	81,20	11.658,92	11.740,12
23900	sonstige Labor- und Druckkosten	303,95	43.320,40	43.624,35
24100	Elektro- und Elektronikmaterial (Kabel, Dioden)	582,72	38.313,53	38.896,25
24300	Metalle und Kunststoffe	0,00	9.925,17	9.925,17
24500	Betriebs- Schmier- und Kühlmittel, KFZ-Verbrauch	76,61	2.007,17	2.083,78
24600	Werkzeuge bis 400 Euro	0,00	14.710,76	14.710,76
24900	sonstige Materialien	0,00	2.576,76	2.576,76
56100	Erstattung von Sachkosten	0,00	0,00	0,00
56300	Erhebung von Gemeinkosten(Overhead)	0,00	0,00	0,00
63100	Exkursionen und Exkursionszuschüsse	0,00	224,00	224,00
63700	Druckkostenzuschüsse	0,00	0,00	0,00
63800	Preise	0,00	0,00	0,00
		5.091,03	269.293,82	274.384,85
6	Kommunikationsmittel			
51100	Telefon-, Fax- und Ferschreibgebühren	0,00	-3.019,78	-3.019,78
51200	Rundfunk- und Fernsehgebühren	0,00	3.377,27	3.377,27
51800	Datenleitungen	0,00	20.364,09	20.364,09
51900	sonstige Kommunikationskosten	0,00	0,00	0,00
		0,00	20.721,58	20.721,58
7	Immatrielle Vermögenswerte/Software			
31500	Software wiss bis 400 Euro	1.199,50	10.901,39	12.100,89
31600	Software niwi bis 400 Euro	289,53	1.830,40	2.119,93
31900	Sonstige bis 400 Euro	0,00	201,10	201,10
32500	Software wiss bis 5.000 Euro	0,00	17.202,50	17.202,50
32600	Software niwi bis 5.000 Euro	0,00	42,05	42,05
32900	Sonstige bis 10.000	0,00	470,00	470,00
41500	Software wiss über 5.000 Euro	7.308,00	10.266,00	17.574,00
41600	Software niwi über 5.000 Euro	0,00	0,00	0,00
41900	Sonstige über 5.000 Euro	0,00	0,00	0,00
53500	M/L für Software/Lizenzen	0,00	34.150,80	34.150,80
54600	Reparatur Software	0,00	458,97	458,97
		8.797,03	75.523,21	84.320,24
8	Literatur			
22100	Bücher 0,00	165.108,76	165.108,76	
22200	Zeitschriften und Zeitungen	0,00	156.334,57	156.334,57
22300	Loseblattsammlungen und Gesetzestexte	0,00	2.930,47	2.930,47
22400	Binden von Büchern und sonstiger Literatur	0,00	6.430,06	6.430,06
22900	sonstige Literaturkosten (Fernleihe)	0,00	8.183,61	8.183,61
		0,00	338.987,47	338.987,47
9	Verschiedene Kosten			
07400	Gastvorträge incl. Nebenkosten	0,00	4.819,04	4.819,04
07900	diverse Entgelte	0,00	840,00	840,00
08100	Stellenanzeigen	0,00	10.083,36	10.083,36
08200	Kostenerstattung bei Vorstellung/Berufungen	0,00	0,00	0,00
08300	Umzugs- und Trennungentschädigung	0,00	0,00	0,00
08900	sonstige Kosten der Personalwerbung	0,00	71,75	71,75
09500	Dienstgänge im Hochschulbereich u. Stadtgebiet	0,00	507,84	507,84
09600	Reisekostenersatz an Dritte (z.B. Berufungen)	0,00	15.943,94	15.943,94
22700	Datenbanklizenzen, CD-ROM, Online	0,00	5.984,81	5.984,81
26100	Druck, Broschüren, Faltblätter, Einladungen	0,00	6.510,13	6.510,13
26200	Druck umfangreicher Publikationen	0,00	1.186,44	1.186,44
26500	Miete für Stände, Räume, Messen u. Veranstaltungen	0,00	1.675,04	1.675,04
26600	Material Messen/Veranstaltungen/Präsentationen	0,00	2.233,24	2.233,24
26700	Kosten für Repräsentation und Bewirtung	0,00	5.295,69	5.295,69
26900	sonstige Repräsentation und Öffentlichkeitsarbeit	0,00	6.200,25	6.200,25

27900	sonstiges Bewirtschaftungsmaterial	0,00	7.265,49	7.265,49
29100	Beiträge an Verbände und Organsiationen	0,00	2.905,89	2.905,89
29700	Versicherungen	0,00	348,00	348,00
51300	Porti	0,00	10.249,06	10.249,06
51400	Frachtkosten	0,00	2.192,56	2.192,56
63200	Stipendien aus Mitteln der CAU	0,00	0,00	0,00
63300	Stipendien aus Landesmitteln	0,00	0,00	0,00
63500	Zuschüsse an Studierende für wiss. Arbeiten	0,00	0,00	0,00
63600	Promotionszuschüsse	0,00	0,00	0,00
63900	sonstige Zuschüsse	0,00	0,00	0,00
		0,00	84.312,53	84.312,53
10	Dienstleistungen			
09100	Kosten interner Ausbildung	0,00	162,40	162,40
09200	Kosten innerbetrieblicher Fortbildung	0,00	461,00	461,00
09800	Kosten für med. Untersuchung (Strahlenschutz)	0,00	1.350,76	1.350,76
26300	Dienstleistungen Dritter einschl. Anzeigen	0,00	275,00	275,00
26400	Dienstleistungen Dritter elektronische Medien	0,00	6.447,37	6.447,37
55500	Werkverträge	2.244,05	35.737,96	37.982,01
55600	Werkstattaufträge intern	0,00	16.386,59	16.386,59
55700	Werkstatteinahmen aus Aufträgen intern (nur ZW)	0,00	-13.996,00	-13.996,00
55900	sonstige Fremdleistungen	0,00	697,28	697,28
		2.244,05	47.522,36	49.766,41
12	Reisekosten			
09300	Dienstreisen, Tagungsgebühren wiss. Personal	2.008,90	133.773,82	135.782,72
09400	Dienstreisen, Tagungsgebühren nichtwiss. Personal	0,00	1.193,72	1.193,72
		2.008,90	134.967,54	136.976,44
Endsumme :		42.174,41	11.519.048,65	11.561.223,06

3.4 Die Finanzen der TF 2003 in der Struktur der Quartalsberichte

Um einen schnellen Überblick entsprechend der Struktur der tf-internen Quartalsberichte zu ermöglichen, seien hier noch einmal die aufgelaufenen Kosten in 2003 dargestellt. Mit „aufgelaufen“ sind die Beträge der tatsächlich erfolgten Zahlungsanweisungen zu verstehen. Disponierte Beträge sind in den folgend aufgelisteten Tabellen also nicht enthalten.

3.4.1 Kostenblock "Personalkosten"

Gruppe	aufgelaufen (31.12.03)	Budgetplan (Landeshaushalt) inklusive Kürzungsauflagen	Differenz
Beamte	2.722.700,44	3.167.100,00	444.399,56
Angestellte	5.533.978,10	5.342.000,00	-191.978,10
Arbeiter	161.420,11	247.600,00	86.179,89
Summe	8.418.098,65	0,00	338.601,35

3.4.2 Kostenblock "Allgemeine Betriebskosten"

Bereich	Aufgelaufen (31.12.03)	Budgetplan*)	Differenz
ET	35.213,14	103.611,00	68.397,86
Inf	19.251,60	60.559,00	41.307,40
MW	13.987,75	111.571,00	97.583,25
T-Mathematik	8.007,25	8.999,00	991,75
Bibliothek Ost	140.798,20	2.046,00	-138.752,20
Bibliothek West	184.209,44	0,00	-184.209,44
Werkstatt	3.764,57	6.138,00	2.373,43
Standort/Haustechnik	249,71	3.069,00	2.819,29
Dekanat	15.069,46	6.393,00	-8.676,46
TF/gemeinsame Kosten	43.774,30	0,00	-43.774,30
Sondermittel/Reserve	0,00	51.129,00	51.129,00
CMA	3.285,04	3.579,00	293,96
RBG Ost	2.398,44	4.347,00	1.948,56
Infrastruktur Informatik	42.147,72	7.670,00	-34.477,72
Summe	512.156,62	369.111,00	-143.045,62

*)wird entsprechend der Änderung im Personalbestand gegenüber Konventsplanung angepasst

3.4.3 Kostenblock "Labor-/Projektkosten"

Bereich	Aufgelaufen (31.12.03)	Budgetplan	Differenz
ET	163.869,85	266.407,00	102.537,15
Inf	58.804,35	80.173,00	21.368,65
Infrastr. Inf incl. RBG	234.283,24	205.200,00	-29.083,24
MW	212.464,75	196.436,00	-16.028,75
T-Mathematik	47.111,72	47.500,00	388,28
CMA	9.633,97	20.450,00	10.816,03
RBG Ost	2.376,29	1.000,00	-1.376,29
Bibliothek Ost	5.590,40	9.758,00	4.167,60
Bibliothek West	16.998,33	15.300,00	-1.698,33
Werkstatt	4.631,09	0,00	-4.631,09
Standort/Haustechnik	70,18	500,00	429,82
Dekanat	4.807,03	15.000,00	10.192,97
TF/gemeinsame Kosten	226.059,24	0,00	-226.059,24
Sondermittel/Reserve	0,00	25.565,00	25.565,00
Summe	986.700,44	883.289,00	-103.411,44

3.4.4 Anteil "HiWis" im Kostenblock Labor-/Projektkosten

	Aufgelaufen (31.12.03)
ET	53.987,80
Infrastr. Inf incl. RBG	207.998,16
MW	54.001,20
TM	25.155,48
Zentrale Dienste	65.580,91
Summe	406.723,55

3.4.5 Kostenblock "Invest"

Bereich	Aufgelaufen (31.12.03)	Budgetplan	Differenz
ET	323.523,91	171.380,00	-152.143,91
MW	160.276,46	132.600,00	-27.676,46
Inf.*	105.835,63	313.177,00	207.341,37
T-Math	24.506,83	69.000,00	44.493,17
Infrastr. Inf incl. RBG	51.245,94	25.500,00	-25.745,94
CMA	165.752,55	47.050,00	-118.702,55
RBG Ost	25.317,46	29.000,00	3.682,54
Bibliothek Ost (**)	1.781,44	181.286,00	179.504,56
Bibliothek West	0,00	140.000,00	140.000,00
Werkstatt	7.468,23	20.880,00	13.411,77
Standort/Haustechnik	695,01	3.200,00	2.504,99
Dekanat	7.570,60	10.000,00	2.429,40
TF/gemeinsame Kosten	78.477,18	0,00	-78.477,18
Sondermittel/Reserve	0,00	180.000,00	180.000,00
Invest gesamt	952.451,24	1.323.073,00	370.621,76

*) die Ausgaben beinhalten HBFG Anträge und Neuberufene

***) im Budget sind 44.000 € für Bücher enthalten

3.4.6 Kostenblock "Standortkosten"

	Aufgelaufen (31.12.03)	Budgetplan	Differenz
Fakultät Ost	603.085,37	451.917,00	-151.168,37
Preußerstr.	46.556,33	49.521,00	2.964,67
Summe	649.641,70	501.438,00	-148.203,70

3.4.7 Gesamtübersicht

Bereich	Aufgelaufen (31.12.03)	Budgetplan	Differenz
Personal	8.418.098,65	8.756.700,00	338.601,35
Allg. Betriebskosten	512.156,62	369.111,00	-143.045,62
Projekt-/Laborkosten	986.700,44	883.289,00	-106.411,44
Invest	952.451,24	1.323.073,00	370.621,76
Standort	649.641,70	501.438,00	-148.203,70
Gesamtsumme	11.519.048,65	11.833.611,00	314.562,35

3.5 Personalkosten der TF

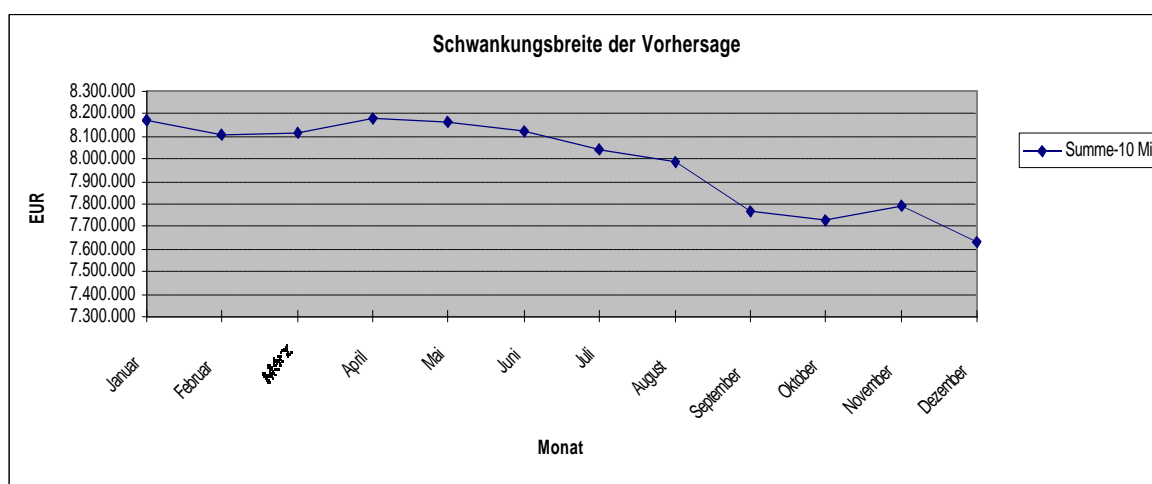
In der Hochrechnung der Personalkosten wurden alle vorhandenen Mitarbeiter sowie die geplante Einstellung von weiterem Personal berücksichtigt. Abhängig von der Kenntnis konkreter Einstellungstermine ändern sich die Werte für das zuletzt genannte Personal zum Teil erheblich.

Die folgende Tabelle gibt eine Übersicht über die Entwicklung der so durchgeführten Hochrechnung der Personalkosten für das Jahr 2003.

	Januar	Februar	März	April	Mai	Juni	Juli	August	September	Oktober	November	Dezember
Beamte	2.822.610	2.793.488	2.800.806	2.816.171	2.830.920	2.837.299	2.800.284	2.812.712	2.721.139	2.714.248	2.761.560	2.683.004
Angest.	6.177.299	6.153.407	6.155.720	6.201.939	6.159.258	6.113.147	6.071.635	6.011.389	5.890.622	5.851.374	5.865.235	5.789.530
Arbeiter	167.133	162.866	159.905	159.271	169.316	170.439	169.660	159.494	159.665	159.931	163.150	161.219
Summe	9.167.042	9.109.761	9.116.431	9.177.381	9.159.494	9.120.886	9.041.580	8.983.595	8.771.425	8.725.554	8.789.945	8.633.753

Die Werte dieser Hochrechnung weichen natürlich von den tatsächlichen Mittelbelastungen ab, da in der Hochrechnung bis zum Schluss des Jahres noch Personal mitberücksichtigt wurde, das in 2003 einzustellen geplant war. Anders als in den Vorjahren wurden im Laufe des Jahres 2003 zahlreiche Stellen ausgeschrieben und besetzt (ca. 10). Diese gehörten zu den Professuren, die geraume Zeit unbesetzt waren beziehungsweise nach Pensionierung des jeweiligen Lehrstuhlinhabers neubesetzt wurden. Da im Jahre 2004 die Professur „Technische Informatik“ besetzt wurde, sind alle Stellen der TF besetzt worden.

Ein Anmerkung zu dem deutlichen Knick der Kurve vom November zum Dezember (siehe folgende Grafik): Da die Sozialabgaben ab Dezember 2003 nicht mehr synchron zur Auszahlung der Gehälter der Angestellten an die Sozialkassen überwiesen werden, sondern zeitverzögert einen Monat später, entfällt die Belastung im Dezember, so dass im Dezember geringfügig weniger Personalmittel erforderlich waren als ursprünglich geplant.



Die Schwankungsbreite der Vorhersage kann Aufschluss über die Genauigkeit der Vorhersage geben. In der vorstehenden Graphik für das Jahr 2003 ist der Verlauf dargestellt. Der über das Jahr zu beobachtende sinkende Bedarf an Personalmitteln hängt damit zusammen, dass freie Stellen der TF nicht wie geplant besetzt werden konnten und dieser Umstand in der Hochrechnung entsprechend berücksichtigt wurde.

Stellen- qualität	Ansatz im Lan- deshaushalt (Zahlen von 1997)	Mittelwert für die Kosten in der TF					
		1998 (DM)	1999 (DM)	2000 (DM)	2001 (DM)	2002 (€)	2003 (€)
C4	141.058	168.620	161.257	173.325	183.417	94.047	94.288
C3	119.365	126.639	120.071	116.891	121.591	64.397	65.498
C1	72.749	78.279	92.251	89.331	94.355	48.065	51.052
A15	107.358				92.552	0	63.407
A13	74.262					44.064	44.734
A10	56.605						
Ia	128.446				144.461	76.669	
Ib	120.576	127.283	133.713	106.123	119.572	66.554	73.857
IIa	110.687	95.235	83.824	93.627	93.188	51.640	51.040
III	101.405	103.772	104.489	93.193	83.688	42.997	56.093
IVa	94.644	87.750	88.419	86.557	75.559	38.613	42.990
IVb	85.967	80.344	85.466	84.312	77.204	38.981	47.456
Vb	78.298	90.029	88.219	72.952	82.597	32.764	46.207
Vc					62.176	30.971	
VIb	67.704	64.021	58.459	66.047	64.097	32.641	36.166
VII	63.063	55.593	59.102	61.939	68.470	24.909	31.390
MTL 7	66.695	65.073	68.677	69.176	67.040		
MTL 9				73.872	73.903	39.271	

Bei der Ermittlung des Mittelbedarfs für Planstellen im Landeshaushalt geht das Finanzministerium von Durchschnittswerten des Landes aus. Diese können den Mittelwerten der Technischen Fakultät für die Jahre 1998 bis 2002 gegenübergestellt werden. Bei der Berücksichtigung der Kosten von neu einzustellendem Personal - hier kennt man vor einer Ausschreibung in der Regel noch keinerlei Vertragsdaten - werden für die Hochrechnung die Mittelwerte der TF verwendet. Die berücksichtigten Kosten erfassen den geschätzten Mittelbedarf einer einzustellenden Person. Für 2003 ergaben sich die in der letzten Spalte aufgeführten Werte.

Die erkennbaren Abweichungen sind in der Regel durch die relativ junge Altersstruktur des Personals in den jeweiligen Stellenqualitäten sowie durch den Wechsel des beschäftigten Personals erklärbar. Bei den C4-Bezügen ist zu berücksichtigen, dass die Professoren in den Ingenieurdisziplinen oftmals aus der Industrie berufen werden. Den Berufenen erschließen sich dadurch hinsichtlich ihrer Bezüge andere Verhandlungsmöglichkeiten.

3.6 Die Belastung der Haushaltstitel

Nachfolgend gibt die Tabelle einen Überblick über die Belastung der Titel der MG 05 im Kapitel 0721 des Landeshaushalts. Die Personalmittel zählen über die Abhängigkeit der besetzbaren Stellen von den tatsächlich verfügbaren Finanzmitteln zu den mittelbar eigenbewirtschafteten Mitteln.

Titel	Bedeutung	HH-Ansatz	festgelegt	angeordnet	Summe
42251	Bezüge der Beamten	3.167.100,00	0,00	2.722.700,44	2.722.700,44
42551	Vergütung der Angestellten	5.342.000,00	0,00	0,00	5.533.978,10
42651	Löhne der Arbeiter	247.600,00	0,00	161.420,11	161.420,11
42751	Entgelte für Hiwis usw.	281.000,00	929,07	413.923,55	414.852,62
42951	nicht aufteilb. Personalausg.	17.000,00	0,00	154.977,41	154.977,41
51151	Geschäftsbed./Kommunik./Geräte	148.000,00	16.384,44	275.815,61	292.200,05
51451	Unterhaltung von Dienst-KFZ	3.000,00	0,00	1.946,99	1.946,99

Titel	Bedeutung	HH-Ansatz	festgelegt	angeordnet	Summe
51751	Hausbewirtschaftungskosten	455.000,00	0,00	616.790,68	616.790,68
51851	Mieten und Pachten	32.900,00	0,00	32.851,02	32.851,02
52551	Wiss. Geräte und Verbrauch	1.007.000,00	755,63	1.060.454,42	1.068.010,05
52751	Reisekosten	82.000,00	2.008,90	135.007,58	137.016,48
53351	Werkverträge	51.000,00	2.244,05	35.737,96	37.982,01
54751	n.aufteilb.sächl.Verw.kosten	69.100,00	0,00	64.909,74	64.909,74
88151	Erwerb von Dienstfahrzeugen	24.000,00	0,00	23.444,32	23.444,32
81251	Investitionen ab 10000 DM	896.000,00	13.052,32	285.090,72	298.143,04
	Summe	11.822.700	42.174,41	11.519.048,65	11.561.223,06

3.7 Drittmittel der TF

Das Dekanat verfügt über Daten eingeworbener Drittmittel, sofern sie dem Dekanat nach § 71 b Abs. 3 Hochschulgesetz angezeigt worden sind. Die im Jahr 2003 von den Professoren und Mitarbeitern eingeworbenen Drittmittel belaufen sich danach bei **25** Projekten auf insgesamt **1.314.617,55 EUR**.

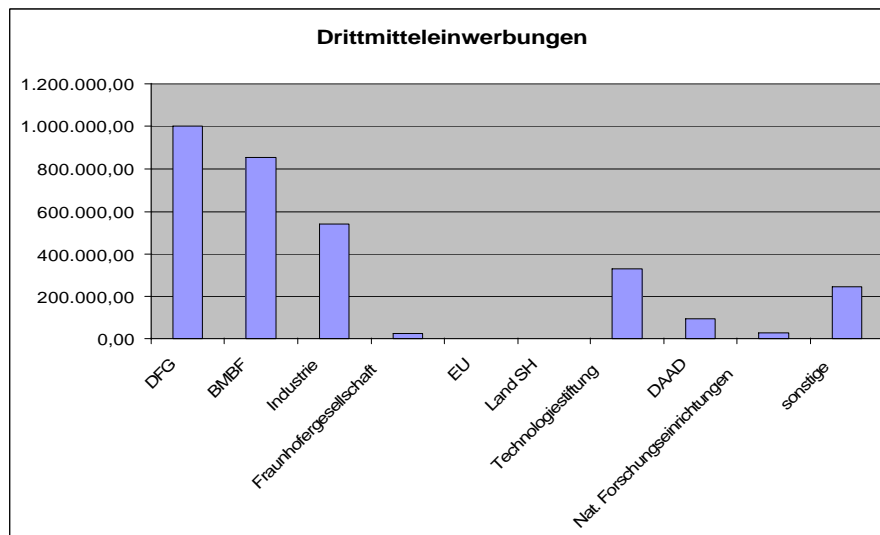
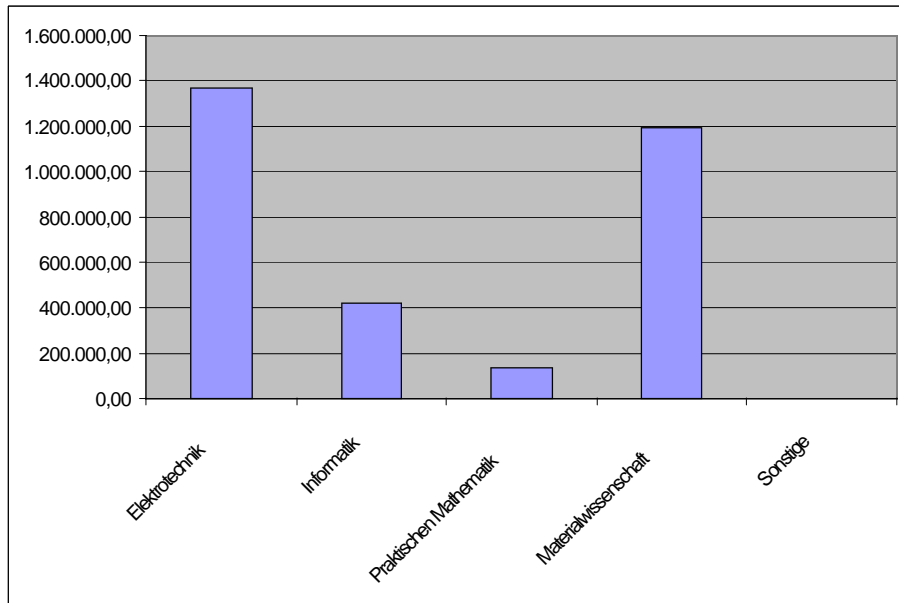
Davon entfallen auf die Professoren der

Elektrotechnik	108.426,00 EUR
Informatik	301.536,00 EUR
Praktischen Mathematik	0,00 EUR
Materialwissenschaft	904.654,55 EUR
Sonstige	0,00 EUR

Auf die einzelnen Drittmittelgeber entfallen dabei:

DFG	1.042.232,00 EUR
BMBF	0,00 EUR
Industrie	15.316,00 EUR
Fraunhofergesellschaft	139.546,55 EUR
EU	3.800,00 EUR
Land SH	0,00 EUR
Technologiestiftung	0,00 EUR
DAAD	7.766,00 EUR
Nat. Forschungseinrichtungen	81.460,00 EUR
sonstige	24.496,00 EUR

Die wesentlichen Anteile am Drittmittelaufkommen sind also (immer) noch durch staatliche Förderungen von Seiten der DFG, dem BMBF und der EU gegeben. Mit 15.316 EUR ist der Anteil der Drittmittel aus der freien Wirtschaft in 2003 relativ gering, obwohl sich die Verbindungen zur Wirtschaft sehr positiv entwickelt haben. Seit Erfassung der Drittmittel durch das Dekanat sind die Drittmittel kumulativ auf den Wert von 18.553.762 EUR angewachsen.



3.8 Anschaffungen über 10.000 Euro im Haushaltsjahr 2003

Lieferant	Gerät	Betrag
NanoFocus	3D Konfokales Oberflächenmesssystem	89.900,00
Pico-Quant	Modulierter Diodenlasertreiber inkl. Laserköpfe und Zubehör	20.996,00
HANSOMD	Pendel 3-fach inkl. Zubehör	19.855,95
Struers	Tenupol-5 Schalteinheit und Poliereinheit	13.073,20

3.9 Die Ausgaben in den Kostenträgergruppen

Die 2003 insgesamt 323 eingerichteten Kostenträger wurden wie folgt belastet:

lehrstuhlinterne Projekte	83	298.674,37
in Kooperation mit Drittmittelgeber	39	85.529,90
in Kooperation mit Unternehmen	33	49.150,75
lehrstuhlübergreifende Projekte	12	1.267,27
fakultätsübergreifende Projekte	4	21.367,16
Praktikum	13	804,20
Studien-/Diplomarbeiten	13	15.891,68
Vorlesungen/Übungen	20	15.751,66
Allgemeinkosten	35	10.943.608,49
Messen/Ausstellungen/Präsentationen	19	2.046,65
Infrastruktur/Lehrstuhlbibliothek	18	40.528,72
sonstige Allgemeinkosten	34	44.427,80
	323	11.519.048,65

3.10 Gegenüberstellung der Haushaltsplanung (Vorlage für den Konvent) zu den tatsächlichen Ausgaben

In der folgenden Tabelle sind die Zuweisungsbeträge, die sich aus dem Beschluss des Konvents ergeben haben, den tatsächlichen Kontoständen gegenübergestellt. Somit ist ein Vergleich zwischen den ursprünglichen Planzahlen zu den Istaussgaben möglich.

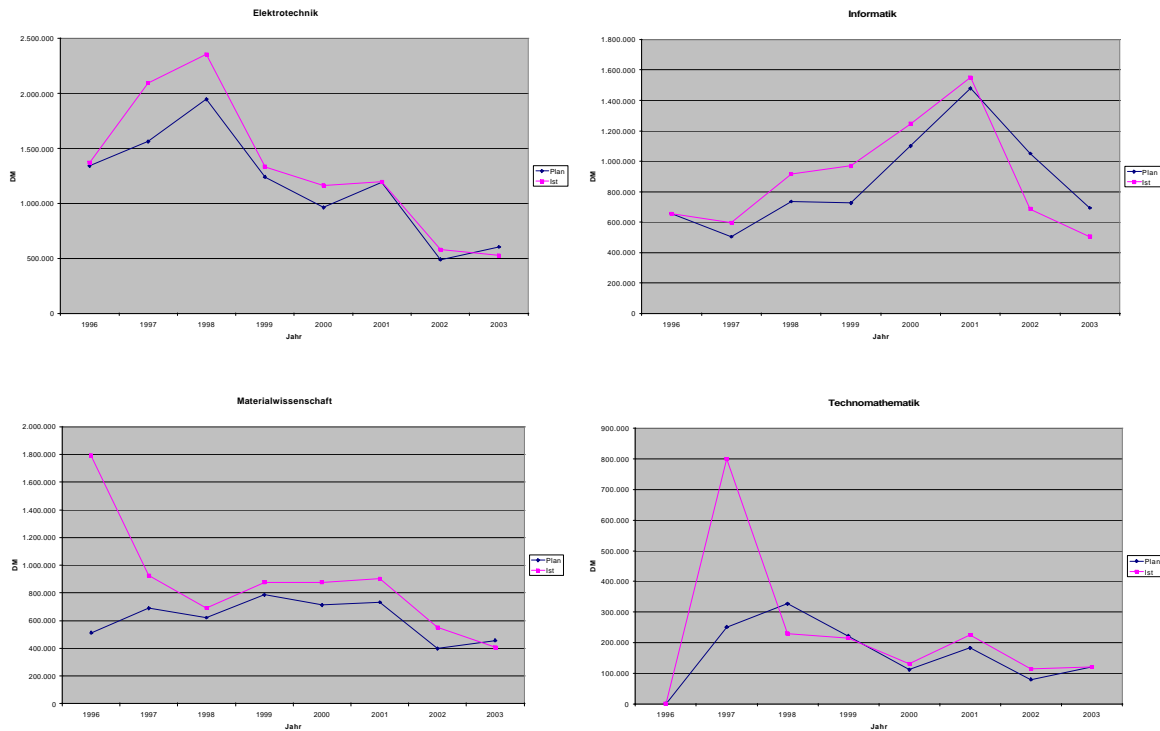
Kostenstelle (kumuliert)		allg.Betriebskosten		Projektkosten		Invest		Standort		Summe	
		Zuweis.	Ist	Zuweis.	Ist	Zuweis.	Ist	Zuweis.	Ist	Zuweis.	Ist
Prof.	ET	103.620	35.213	266.407	163.870	171.380	323.524			541.407	522.607
Ost	MW	60.559	19.252	196.436	212.465	132.600	160.276			389.595	391.993
Professoren	INF	111.571	13.988	244.173	58.804	264.077	105.836			619.821	178.628
West	TM	8.999	8.007	47.500	47.112	25.000	24.507			81.499	79.626
Infrastr. Inf. inkl. RBG		3.579	42.148	24.500	234.283	20.500	51.246			48.579	327.677
CMA		3.579	3.285	20.450	9.634	47.050	165.753			71.079	178.672
RBG Ost		4.347	2.398	1.000	2.376	29.000	25.317			34.347	30.091
Biblio-	Ost	2.046	140.798	9.758	5.590	181.286	1.781			193.090	148.169
thek	West	0	184.209	15.300	16.998	184.000				199.300	201.207
Werkstatt		6.138	3.765		4.631	20.880	7.468			27.018	15.864
Standortaufg.		3.069	250	500	70	3.200	695			6.769	1.015
Dekanat		6.393	15.069	15.000	4.807	10.000	7.571			31.393	27.447
Gemeinkosten TF			43.774		226.059		78.477	451.917	603.085	451.917	951.395
Gemeinkosten Inf.		4.091		16.700		5.000		49.521	46.556	75.312	46.556
Sondermittel/Res.		51.129		25.565		229.100				305.794	
Gesamtsumme		369.119	512.157	883.289	986.700	1.323.073	952.451	501.438	649.642	3.076.920	3.100.950

Es sei angemerkt, dass sich die Zuweisungsdaten (Spalten „Zuweis“) gegenüber der ursprünglichen Konventsvorlage im Laufe des Jahres ändern können. So werden bei den „Allgemeinen Betriebskosten“ die Beträge dynamisch an die sich ändernde Personenzahl in den Arbeitsgruppen angepasst. Das hohe „Ist“ bei der „Infrastruktur Inf. ...“ gegenüber dem Zuweisungsbetrag sowie das niedrige „Ist“ bei den „Professoren INF“ resultiert aus der buchhalterischen Zuordnung der Hilfskraftmittel auf die Kostenstelle „Infrastruktur“ sowie aus der nicht in 2003 erfolgten Beschaffung von EDV im Rahmen eines HBBFG-Antrags. Ferner konnte für das CMA ein neues 3D konfokales Oberflächenmesssystem beschafft werden.

3.11 Entwicklung der zugewiesenen Haushaltsmittel und der tatsächlichen Ausgaben der jeweiligen Fachgebiete

1996 wurde der erste Finanzbericht der TF veröffentlicht. Mit den Zahlen aus den Jahresberichten, die seitdem erschienen sind, lässt sich auch ermitteln, wie sich die Haushaltszahlen im Einzelnen und im Allgemeinen entwickelt haben. In den folgenden Grafiken sind die Planzahlen oder genauer die zugewiesenen Haushaltsmittel den tatsächlichen Ausgaben der jeweiligen Jahre zum Vergleich gegenübergestellt.

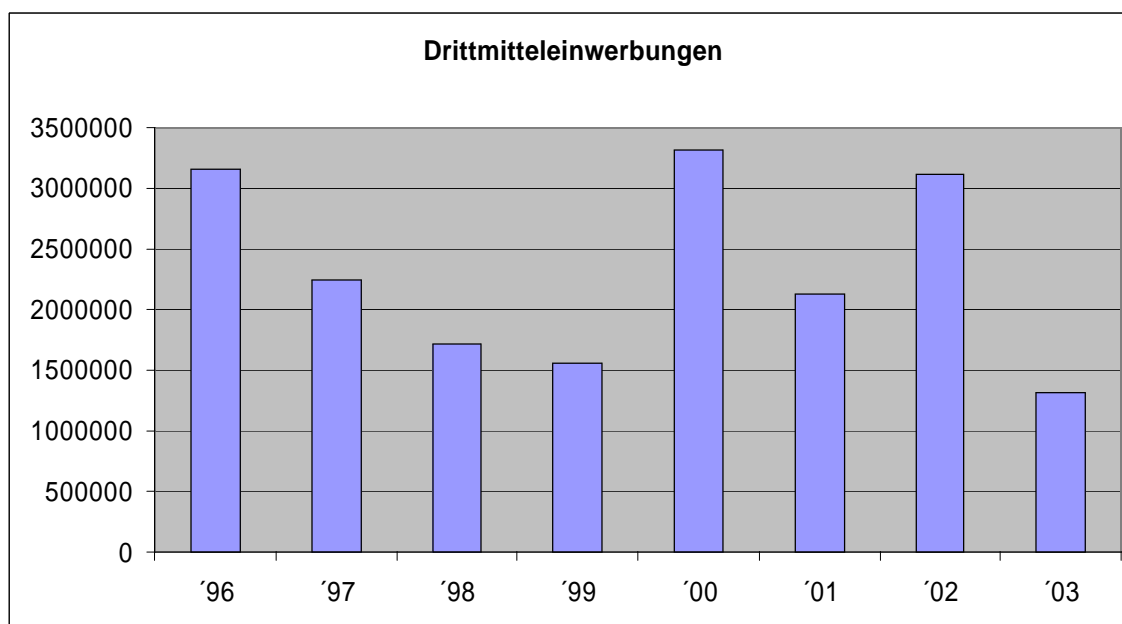
Es muss festgestellt werden, dass allen Fachgebieten in der Regel mehr Finanzmittel zur Verfügung standen als ursprünglich geplant und beantragt. Nahezu jede Arbeitsgruppe hat in den vergangenen Jahren davon profitiert, dass zum Jahresende noch frei verfügbare Personalmittel bereitstanden, um Investitionswünsche der Folgejahre zu erfüllen.



In den Grafiken ist ebenfalls sehr gut erkennbar, dass sich die Elektrotechnik nach 1998 bei einer annähernd konstanten Personenzahl mehr oder weniger konsolidiert hat, wohingegen der Finanzbedarf der Informatik mit der Neubesetzung einiger Professuren zunächst gestiegen ist. Die Materialwissenschaft ist in ihrem Finanzbedarf, der naturgemäß und erwartet deutlich höher liegt als bei den anderen Fachgebieten, im Wesentlichen nach der Besetzung der letzten Professur im Jahre 1996 und der Erfüllung restlicher Ansprüche aus den Berufungszusagen annähernd konstant geblieben. Auch in der Technomathematik sank der Finanzbedarf zunächst mit dem Ruf von Prof. Hackbusch an das Max-Planck-Institut Leipzig leicht.

3.12 Entwicklung der Drittmittelwerbungen seit 1996

In der folgenden Tabelle sind die über alle Drittmittelgeber zusammengefassten Drittmittelwerbungen seit dem Jahr 1996 erfasst (ursprüngliche DM-Beträge in Euro umgerechnet). In Summe wurden von 1996 bis 2003 insgesamt 18.553.762 Euro von den Professoren an zusätzlichen Mitteln eingeworben. Bedauerlicherweise ist die Drittmittelwerbung in 2003 gegenüber den Vorjahren deutlich zurückgegangen und hat seit 1996 das schlechteste Ergebnis aufzuweisen. Über die Gründe kann man zunächst nur spekulieren.



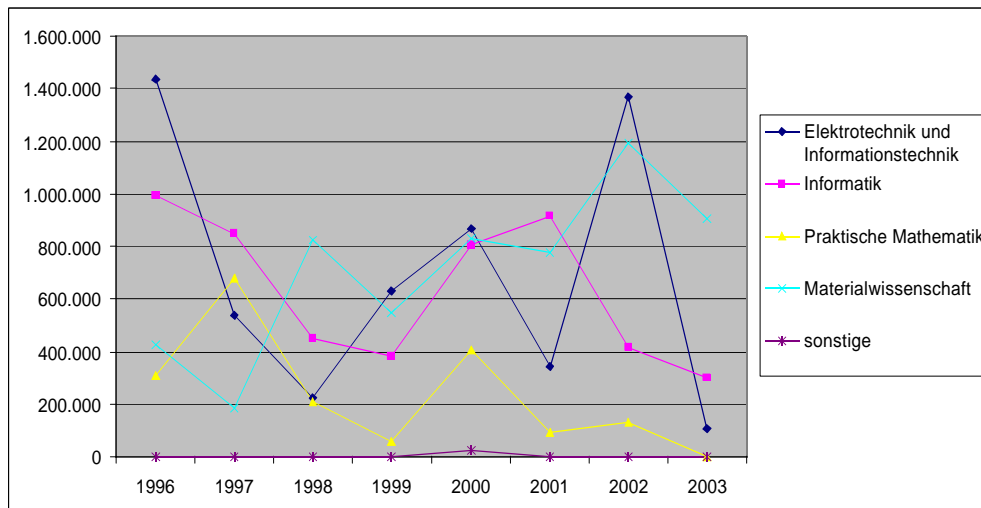
Wie sich die genannten Beträge auf die einzelnen Drittmittelgeber verteilen, zeigt die folgende Tabelle:

	1996	1997	1998	1999	2000	2001	2002	2003	Summe
DFG	948.656	1.490.301	858.014	1.029.590	1.187.608	545.255	999.446	1.042.232	8.101.101
BMBF	1.922.454	230.081	0	0	981.430	113.406	851.790	0	4.099.161
Industrie	75.600	12.782	134.687	280.651	579.969	370.867	538.760	15.316	2.008.633
Fraunhofer-gesellschaft	0	0	132.609	69.024	15.421	34.877	23.450	139.547	414.928
EU	0	314.956	376.536	0	185.000	856.207	734	3.800	1.737.233
Land SH	0	12.782	176.715	0	29.990	58.682	0	0	278.169
Technologie-stiftung	186.059	157.838	5.011	110.286	0	60.536	329.605	0	849.335
DAAD	0	0	0	4.979	33.119	25.037	93.876	7.766	164.777
Nat. Forschungs-einrichtungen	0	0	15.952	0	0	18.427	26.911	81.460	142.750
sonstige	29.297	30.950	15.339	69.413	299.607	43.663	244.912	24.496	757.676
Summe	3.162.066	2.249.690	1.714.862	1.563.943	3.312.144	2.126.957	3.109.484	1.314.617	18.553.762

Es ist festzustellen, dass die DFG und das BMBF insgesamt die wichtigsten Drittmittelgeber waren und sind. Es ist aber auf der anderen Seite anzumerken, dass sich das Drittmittelaufkommen über die Jahre (leider aber nicht in 2003) vonseiten der Industrie erfreulich nach oben entwickelt und inzwischen in Summe die von der EU eingeworbenen Mittel übersteigt.

Die Dritteinwerbungen lassen sich auch nach den in der TF vertretenen Fachgebieten darstellen. Es ergibt sich dabei die folgende Tabelle nebst grafischer Darstellung:

	1996	1997	1998	1999	2000	2001	2002	2003
Elektrotechnik und Informationstechnik	1.433.898	537.216	221.126	632.180	868.280	344.751	1.366.387	108.426
Informatik	992.035	848.204	451.060	383.825	806.738	915.517	418.784	301.536
Praktische Mathematik	310.354	679.446	209.816	58.500	409.317	92.802	131.013	0
Materialwissenschaft	428.130	184.824	822.634	547.426	829.852	773.887	1.193.336	904.655
sonstige	0	0	0	0	25.738	0	0	0



4. Detaillierte Erläuterungen der wichtigsten Zahlen

Im Folgenden sollen exemplarisch einige Kostenarten, die besonders ins Auge fallen, begründet bzw. erläutert werden.

4.1 Kostenstelle *Fakultät gesamt*

Wie im Vorjahr standen der Fakultät im Landeshaushalt 2003 (MG 05) im Bereich der Sachmittel 3.066,4 T€ (inkl. studentischer Hilfskräfte) zur Verfügung. Da Erstausrüstungsmittel für das „Bauvorhaben Technische Fakultät“ nicht mehr vorhanden waren, wurde der Finanzbedarf ausschließlich aus der MG05 und den von dem Rektorat zugewiesenen HFBG-Mitteln bestritten. Wie der Endsumme des Sachmittelhaushaltes zu entnehmen ist, belaufen sich die Ausgaben einschließlich disponierter Mittel auf summa summarum **3.100,9 T€**

Allgemeine Betriebskosten

Auf einige der Kostenarten im Block *Allgemeine Betriebskosten* sei hier im Folgenden noch kurz eingegangen.

Der wesentliche Kostenpunkt in diesem Kostenblock ist durch die bibliothekarische Versorgung der TF bedingt. Während die Ausgaben für die Literaturversorgung durch beide Bibliotheken in 2002 noch bei 341 T€ lagen, wurden Zeitschriften und Bücher im Jahr 2003 für die TF in Höhe von **321 T€** beschafft (2002: **341 T€**, 2001 **325 T€**). Der Ausgaberrückgang ist auf den deutlich günstigeren Dollar-Kurs zurückzuführen. Dennoch erfolgten erneut wie in den Jahren zuvor Abbestellungen einiger Periodika, da überproportionale Preiserhöhungen der Zeitschriften dauerhaft nicht getragen werden können.

Ein weiterer wesentlicher Kostenfaktor sind die Ausgaben für Büromaterial, Kopierkosten und Porto. Danach fließen gut zehn Prozent der verfügbaren Mittel der Allgemeinen Betriebskosten (54 T€) in diese Kostenarten.

Darüber hinaus waren der Reisekostensatz an Dritte (hier im wesentlichen Reisekosten im Rahmen von Berufungsverfahren und Vorstellungen der Berufenen) in Höhe von 15,9 T€, Datenleitungen (20,3 T€) sowie Stellenanzeigen (10,1 T€) erhebliche Kostenfaktoren.

Investitionen

Im Block *Investitionen* sind neun Kostenarten auffällig, die den Hauptteil der Gesamtausgaben ausmachen: 31100, 31300, 32100, 32300, 32700, 41300, 41700, 42200 und 54300. Es zeigt sich erneut, dass fast 40% der Gelder in die EDV der TF investiert wurde. Reparaturen (54300) machen mit 98,4 T€ 10% der Kosten aus und für das neue Dienst-KFZ wurden 23,4 T€ bezahlt.

Labor-/Projektkosten

Neben den Kosten für studentische Hilfskräfte in Höhe von 408 T€ (2002: 381 T€, 2001: 330 T€) sind die Reisekosten der Fakultätsmitglieder mit 135,8 T€ (2002: 167 T€, 2001: 217 T€) die wichtigsten Posten. Während also die Ausgaben für Reisen um ca. 30 T€ sanken, stiegen die Kosten für die studentischen Hilfskräfte in gleichem Maße. Typisches Labormaterial (Kostenart 24100, Elektro- und Elektronikmaterial) sowie „23900 sonstige Labor- und Druckkosten“ wurden mit zusammen 82 T€ die nächstbeste Kostenart der Buchhaltung. Der sehr hohe Betrag für die internen Lehraufträge in Höhe von 154,9 T€ ist auf einen Buchungsfehler im Rektorat zurückzuführen, der erst Anfang 2004 wieder korrigiert werden konnte. Der Fehler hängt mit der Umstellung des Zahltermins für die Beiträge zur Sozialversicherung der Angestellten und Arbeiter zusammen. Insofern ist diesem Betrag keine Bedeutung beizumessen.

Standortkosten

Während die Standortkosten 2000 noch etwa 1,1 Mio DM (562 T€) betragen, erhöhten sie sich in 2001 einschließlich der Festlegungen deutlich auf 1,35 Mio DM (690 T€). 2002 konnten die Standortkosten ganz leicht auf insgesamt 684 T€ gesenkt werden; zwar betragen die Standortkosten in 2003 „nur“ 649,6 T€, sind aber unter Berücksichtigung der weggefallenen Mietkosten für die Räume in der Preusserstraße wieder deutlich teurer geworden. Die Änderung einiger Kostenarten fällt hier aber besonders auf:

Die Kosten für Strom stiegen von 99 T€ im Jahr 2002 auf 118 T€, die Reinigung der Räume und Fenster 91 T€ auf 109 T€ und die Ausgaben für Wasser und Abwasser von 30,2 T€ auf 35,9 T€. Die extrem hohen Kosten für die Heizungsversorgung ist auf Nachzahlungen an die Stadtwerke begründet. Im Jahr 2002 wurde von seiten der Stadtwerke versäumt, entsprechende Rechnungen zu stellen. Diese Kosten mussten 2003 nachbezahlt werden.

Es zeigt sich, dass künftig weiterhin alle Einsparpotenziale genutzt werden müssen, um durch einen sparsameren Verbrauch der Ressourcen künftigen Preissteigerungen entgegenzutreten zu können. Hier ist aber den Mitarbeitern und Mitarbeiterinnen ein entsprechendes Kostenbewusstsein abzuverlangen.

4.2 Kostenstellenblatt *Elektrotechnik und Informationstechnik*

Allgemeine Betriebskosten

Entsprechend der Intention, Allgemeine Betriebskosten als eine von den Forschungsinhalten der einzelnen Arbeitsgruppen unabhängige Größe zu betrachten, sind als kostenintensive Kostenarten natürlich Büromaterial, Kopierkosten und Porti festzustellen. Allerdings sind die von den Lehrstühlen und Arbeitsgruppen bestellten Bücher für den Handapparat in den Kosten vergleichbar mit denen des Büromaterials und der Kopien. Bemerkenswert ist, dass auch die beschafften Datenbanklizenzen und CD-ROMs in den Kosten denen des Büromaterials vergleichbar sind. In Summe sind die Gesamtausgaben (35,4 T€) aber gegenüber dem Vorjahre (45,7 T€) deutlich gesunken (2000: 44,4 T€, 2001: 44,1 T€).

Investitionen

Gegenüber den Jahren 1999 (463,2 T€), 2000 (356 T€), 2001 (377 T€) und 2002 (337 T€) sind in 2003 erneut investiv geringere Kosten angefallen (327 T€). Ein gutes Drittel der Beschaffungen erfolgte im Bereich der EDV. Ansonsten ist der gegenüber den Vorjahren geringere Ausgabenstand im Bereich des Invests damit zu erklären, dass die Anfangsinvestitionen der zuletzt berufenen Professoren für die Ersteinrichtung der Büros und Labors zum größten Teil abgeschlossen sind.

Labor-/Projektkosten

Die wichtigste Position im Bereich der Labor-/Projektkosten machen die Kosten für die studentischen Hilfskräfte aus. Nahezu ein Drittel der Mittel werden für die studentischen Hilfskräfte verwendet (54 T€). Von den insgesamt 135,8 T€, die die TF für Dienstreisen ausgegeben hat, entfallen 30,2 T€ auf den Bedarf in der Elektrotechnik. Nach den Kosten für Softwarelizenzen mit 22,2 T€ sind die Ausgaben für Elektronikmaterial in Höhe von 20,3 T€ die wichtigsten Ausgabepositionen.

4.3 Kostenstelle *Informatik und Technomathematik*

Allgemeine Betriebskosten

Die wesentlichen Kosten in dieser Rubrik fielen bei Reisekostenersatz, Büchern, Büromaterial und Druck-/Kopierkosten an. Deutlich niedriger als im Vorjahr fielen mit 3,4 T€ die Kosten für den Reisekostenersatz aus (2002: 8,5 T€, 2001: 5,9 T€). Dies ist offenbar dadurch bedingt, dass es nach den in 2002 durch-

geführten Berufungsverfahren keine weiteren aufwändigen Verfahren mehr gab. Bücher wurden in 2003 gegenüber 2002 deutlich weniger beschafft. Hier sanken die Ausgaben von 7,9 E€ auf 3,0 T€ Ohnehin ist festzustellen, dass sich die Ausgaben in der Rubrik „Allgemeine Betriebskosten“ gegenüber dem Vorjahr um fast 12,5 T€ reduziert haben.

Labor-/Projektkosten

Drei Kostenarten machen in den Labor-/Projektkosten den Hauptanteil aus: studentische Hilfskräfte, Dienstreisen und Werkverträge. Die Kosten für Dienstreisen - soweit sie aus den Mitteln bezahlt wurden, die unmittelbar den Professoren zur Verfügung standen – beliefen sich auf 42 T€ davon entfallen 9 T€ auf die „Technomathematik“; addiert man die unter „Zentralen Diensten“ erfassten Dienstreisen der Informatik (48,5 T€ siehe Abschnitt 4.5) hinzu, sind in 2003 die Professoren der Informatik insgesamt für etwa 80 T€ verreist.

Die folgende Tabelle gibt detaillierten Aufschluss über die gesamten in der Informatik und der Technomathematik eingesetzten **Mittel für Hilfskräfte** (Zuordnung der Mittel sowohl zur „Informatik“ als auch zu den „Zentralen Diensten“!):

Kostenstelle	HiWis Lehre	Projektmittel	minus HiWis als Technikersatz	sonstige	Summe
Prof's. Inf 11, d.h. aus Projektmitt.	0,00	8.782,67	0,00	0,00	8.782,67
Zentr. Dienste 12, inkl. Zertifikat	162.028,96	0,00	18.751,95	0,00	180.780,91
Neuberufene 13	0,00	0,00	0,00	0,00	0,00
Bibliothek 14	0,00	17.238,73	0,00	0,00	17.238,73
gesamt:					206.802,31

Die Kosten für Werkverträge stiegen leicht von 14,2 T€ auf 16,3 T€ Über die Verwendung der Mittel für Werkverträge innerhalb der Informatik und der Mathematik gibt die folgende Tabelle Aufschluss:

Kostenstelle	als HiWi Ersatz	Projektmittel	als Mitarbeiterersatz	Summe
Technomath. 10	0,00	0,00	0,00	0,00
Prof's. Inf 11, d.h. aus Projektmitt.	0,00	5373,08	4.600,00	9.973,08
Zentr. Dienste 12	1.408,60	0,00	0,00	0,00
Neuberufene 13	0,00	0,00	0,00	0,00
Bibliothek 14	0,00	0,00	0,00	0,00
gesamt:				9.973,08

Insgesamt ist ein Rückgang des Mittelverbrauchs in den Arbeitsgruppen der Informatik von 106 T€ in 2003 gegenüber 180 T€ in 2002 festzustellen.

Investitionen

Die Mittel für Investitionen wurden im Berichtszeitraum nahezu vollständig für EDV ausgegeben. Mit 130 T€ sind die investiven Ausgaben gegenüber den Vorjahren (2002: 292 T€, 2001: 352 T€) scheinbar niedriger ausgefallen. Es ist allerdings anzumerken, dass mit knapp 190 T€ zwei HBFV-Verfahren im Jahr 2003 finanzwirksam nicht abgeschlossen werden konnten, so dass die Beschaffungen und die Zahlungen erst in 2004 erfolgen können.

4.4 Kostenstelle *Materialwissenschaft*

Allgemeine Betriebskosten

Gegenüber dem Vorjahr ist der Bedarf an Mittel im Bereich „Allgemeine Betriebskosten“ deutlich gesunken. Waren es im Jahr 2002 noch 34,1 T€ für diesen Kostenblock, sind es in 2003 nur noch 23,0 T€. Neben den Kosten für Büromaterialien, Kopierkosten und Porti fielen vor allem Kosten für Strahlenschutzuntersuchungen, EDV-Verbrauchsmaterialien, Bücher und Zeitschriften sowie Frachtkosten an.

Investitionen, Labor-/Projektkosten

Im Bereich der Projektkosten hat sich der Bedarf an Mitteln kaum verändert (-3%). Die meisten Mittel wurden für „studentische Hilfskräfte“ (von 40,5 T€ in 2002 auf 54,0 T€ in 2003 gestiegen!!), „sonstige Labor- und Druckkosten“ (von 39,2 T€ in 2002 auf 30,7 T€ in 2003 gesunken), für „technische Druck- und Flüssiggase“ (in etwa konstant geblieben) sowie für Dienstreisen (von 25,0 T€ in 2002 auf 13,4 T€ in 2003 gesunken) verwendet.

Im investiven Bereich sank der Bedarf um mehr als 100 T€ auf 332,6 T€. Das meiste Geld wurde hier für „Maschinen, Apparate und Instrumente über 10 TDM“ verausgabt (von 290 T€ in 2002 nunmehr 157 T€). Auffällig sind allerdings noch die immens angestiegenen Kosten für Reparaturen. So stieg der Bedarf von 19,5 T€ im Jahr 2002 auf 86,1 T€ in 2003.

4.5 Kostenstelle *Zentrale Dienste*

Allgemeine Betriebskosten

Im Jahr 2003 war ein leichter Anstieg um knapp 3% bei den den Allgemeinen Betriebskosten der Kostenstelle *Zentrale Dienste* zu verzeichnen. Hauptposten sind die Ausgaben für die Bibliotheken, Zeitschriften plus Bücher. Mit 318,9 T€ machen sie 2002 fast 80% der Gesamtausgaben aus, in 2003 sind es mit 311 T€ (gesunken durch günstigen Dollarkurs!) 72%. Neben den Kosten für Datenleitungen (20,4 T€ bei einem Plus von 4,4 T€) sind an wichtigen Positionen unter anderem noch zu nennen: „sonstiges Bewirtschaftungsmaterial“, Büromaterial und Stellenanzeigen. Der negative Betrag (= Einnahmen) ist auf die Erstattung von Telefongebühren für private Telefonate zurückzuführen.

Investitionen

So wie im Jahr 2001 die Investitionen für zentrale Belange der TF erheblich zunahmen, so sanken die Ausgaben in 2002 und 2003 wieder: von 419,5 T€ in 2001 auf 227,0 T€ in 2002 und auf 193,7 T€ in 2003. Im wesentlichen wurden für die zentralen Dienste die üblicherweise notwendige EDV, Werkzeuge und Werkmaschinen sowie Praktikumsgerät etc. beschafft. Mit knapp 24 T€ fällt die Beschaffung eines neuen Dienst-KFZ's ins Auge. Da die Beschaffung von Dienstfahrzeugen nur mit Erlaubnis des Finanzministerium erfolgen darf und in den jeweiligen Landeshaushalten vermerkt sein müssen, wurde das alte Fahrzeug im Herbst durch ein neues ersetzt.

Labor-/Projektkosten

Die im Bereich Labor-/Projektkosten wesentlichen Kosten liefen mit 265,7 T€ (Vorjahr 216 T€) bei den studentischen Hilfskräften, eingesetzt in der Lehre (sowohl in der Informatik/Technomathematik und den Ingenieurwissenschaften), in den Bibliotheken und im Internationalen Studiengang „Materials Science and Engineering“, knapp 5 T€ bei Lehraufträgen und 8,3 T€ bei Werkverträgen auf. Im Vergleich zum Vorjahr bedeutet dies einen Anstieg um 40 T€, nachdem diese Kosten bereits von 2001 auf 2002 um fast 45 T€ gestiegen sind! Ferner wurden in 2003 50 T€ für Dienstreisen verbucht; im Jahr 2002 waren dies noch 3,5 T€. Der Anstieg ist damit zu erklären, dass 48,5 T€ für Reisen unter zentralen Diensten verbucht wurden, die von Mitgliedern des Instituts für Informatik unternommen wurden. Diese Reisen wurden also nicht den Arbeitsgruppen in der Informatik belastet, sondern der zentralen Verwaltung des Instituts. Diese wiederum wurde den Zentralen Diensten der Fakultät zugeordnet. Der Grund dieser Umverteilung von Dienstreisen liegt darin, dass die Informatik Reisen zur Vorstellung wissenschaftlicher Ergebnisse auf Tagungen (sogenannte Vortragsreisen) separat ausweist. Diese Vortragsreisen werden nach einem Vorstandsbeschluss grundsätzlich nur dann gewährt, wenn die Veröffentlichung in einem strengen Begutachtungsprozess ausgewählt wurde, bei außer- und osteuropäischen Tagungsorten keine Förderung durch die DFG möglich ist und auch keine Drittmittel zur Verfügung stehen. Und es wird jeweils nur ein Autor bei einer Veröffentlichung mit Koautoren unterstützt. In Summe sind die Professoren und wissenschaftlichen Mitarbeiter und Mitarbeiterinnen des Instituts für Informatik und Praktische Mathematik für 80 T€ verreist.

Einhergehend mit den zuvor erwähnten Ausgabesteigerungen insgesamt erhöhten sich damit die in 2002 entstandenen Kosten von 269,5 T€ auf 352,8 T€ in 2003 (bereinigt um den Buchungsfehler unter „internen Lehraufträge“); ein Plus von 80 T€ (im wesentlichen studentische Hilfskräfte und Dienstreise).

Standortbewirtschaftung

Die Standortkosten werden als Gemeinkosten verbucht. Diejenigen Einrichtungen der Universität, die das Gelände in Kiel-Gaarden mitnutzen (*Schleswig-Holsteinische Institut für Friedenswissenschaften* und das *Institut für Meereskunde*), tragen ihren Anteil der Bewirtschaftungskosten. Der Rückerstattungsbetrag (üblicherweise ca. 20 T€) wird im Folgejahr der TF wieder gutgeschrieben. Ansonsten gelten die Ausführungen des Abschnitts 4.1 dieses Kapitels.

5. Bewertung und Schlüsse für die weitere Bewirtschaftung

Die TF profitierte stets von der Budgetierung ihrer Haushaltsmittel, die das Land der Fakultät von Anfang an gewährte. So wie die TF insgesamt in den Genuss der Deckungsfähigkeit der Haushaltstitel kam, wurde die sich daraus ergebende Gestaltungsmöglichkeit auch an die einzelnen Professoren weitergegeben und von diesen ebenfalls zum Vorteil genutzt. Es ist festzustellen, dass die Kostenstellenleiter in der Regel äußerst verantwortungsvoll und gewissenhaft mit den ihnen zur Verfügung stehenden Finanzmitteln gewirtschaftet haben.

Ein weiteres kam der TF wie in den vergangenen Jahren immer wieder sehr entgegen: die gegenseitige Deckungsfähigkeit der Personalmittel und der Sachmittel. Da einige Professuren nebst Mitarbeitern und Mitarbeiterinnen noch nicht besetzt werden konnten, standen die freien Personalmittel für andere Zwecke, meistens für Investitionen kleinerer oder größerer Geräte bereit. So konnten notwendige Beschaffungen durchgeführt werden, die im Rahmen der weiteren Ausstattungen der Labors in den Vorjahren zunächst zurückgestellt worden sind oder aber die in den kommenden Jahren ohnehin angestanden hätten. Auch die CAU profitierte von den freien Personalmitteln, da sie im Rahmen einer Sperre für den TF-Haushalt einen Teil für uni-interne dringend notwendige Verpflichtungen nutzen konnte. Es ist aber abzusehen, dass durch den „überrollten“ Landeshalt in den kommenden Jahren faktisch weniger Geld zur Verfügung stehen wird. Bedingt durch die von der CAU und dem Land geschlossenen Zielvereinbarung werden immerhin die Belastungen durch die anstehenden Gehaltserhöhungen abgemildert. Allerdings wird den Professoren der TF abweichend von den Zusagen, die im Zusammenhang mit der ursprünglichen Planung der TF gemacht worden sind, zunehmend Personal entzogen werden müssen.

Die TF hat in den vergangenen Jahren erhebliche Anstrengungen unternommen, um moderne Verwaltungsverfahren mit einem relativ kleinen Personalstamm umzusetzen. Sie war federführend bei der Erprobung derartiger Verfahren und veröffentlicht auch seit acht Jahren die Daten ihres Verbrauchs an Steuermitteln. Die grundsätzlichen Methoden wurden bislang zwar edv-technisch, sowohl von der Software als auch von der Hardware her zielgerichtet umgesetzt, doch ist seit Jahren deutlich, dass es an einer integrativen bzw. professionellen Software zur Bewirtschaftung und der damit verbundenen Verfahren mangelt. Leider wurde und wird die TF bzw. das Dekanat daran gehindert, Doppelarbeit zu vermeiden, archaische Verfahren abzuschaffen, die EDV erheblich sinnvoller für die Information der Kostenstellen einzusetzen und so weiter. Die Technik und das Personal ist vorhanden, so dass im Zusammenwirken mit dem Rektorat wesentlich effizienter vorgegangen werden könnte. Hierzu ist aber die Bereitschaft der Verantwortlichen auf den nächsthöheren Verwaltungsebenen zur Umsetzung erforderlich. Hier herrscht dringender Handlungsbedarf.

Man muss kein Hellseher sein, denn wie es in den Vorjahren absehbar war, werden sich die Zeiten finanziell weiterhin schwierig entwickeln. Statt mit lediglich stagnierenden Haushaltsmitteln und Personalstellen wird man entgegen früheren Versprechungen künftig eher damit kämpfen müssen, Mittel und Stellen von oben herab veranlasst abzubauen. Es bleibt weiterhin zu hoffen, dass die Mitarbeiter und Mitarbeiterinnen der TF dieses Problem (mit)erkennen und im Interesse des Gemeinwohls die Krise zu meistern helfen. Insbesondere sind auch die Professoren als Leiter ihrer Arbeitsgruppen aufgerufen, sich an der Lösung der Probleme zu beteiligen.